



Novos equipamentos + dinâmica desportiva

Município solidário e pela Paz! # pág. 7
Cultura regressa aos palcos # pág. 15

Dias úteis: 08h30 às 16h30 | ATENDIMENTOS (mediante marcação prévia)

Presidente ÁLVARO MANUEL BALSEIRO AMARO

Coordenação Geral | Cooperação Internacional | Planeamento e Desenvolvimento Estratégico | Proteção Civil e Segurança | Participação e Ação Local | Igualdade de Género | Gestão e Planeamento Urbanístico | Habitação - Reabilitação Urbana | Informação e Comunicação
Tel. 212 336 650

Vice-Presidente LUÍS MIGUEL CALHA

Desenvolvimento Económico | Turismo | Mercados e Feiras | Metrologia | Defesa do Consumidor | Administração, Finanças e Serviços Jurídicos | Atendimento | Recursos Humanos, Gestão e Qualificação | Saúde Ocupacional | Sistemas de Informação e Modernização Administrativa
Atendimento sexta-feira | manhã | Tel. 212 336 606 | geral@cm-palmela.pt

Vereadora FERNANDA PÉSINHO

Ambiente | Mobilidade e Transportes | Autoridade Veterinária e Bem-estar Animal | Águas e Resíduos Sólidos Urbanos | Projetos e Obras Públicas | Centro Histórico de Palmela
Atendimento sexta-feira | manhã | Tel. 212 336 600 | geral@cm-palmela.pt

Vereadora MARIA JOÃO CAMOLAS

Cultura | Desporto | Juventude | Bibliotecas | Educação | Ação Social e Saúde | Habitação Social | Gestão do Espaço Público | Logística, Transportes e Conservação | Rede Viária
Atendimento | segunda-feira | tarde | Tel. 212 336 600 | geral@cm-palmela.pt

Vereador PEDRO TALEÇO

Iluminação Pública e Eficiência Energética | Cemitérios | Toponímia | Limpeza Urbana e Manutenção de Parques e Jardins | Fiscalização Municipal
Atendimento sexta-feira | todo o dia | Tel. 212 336 661

Vereador RAUL CRISTÓVÃO (sem pelouros)

Atendimento terça-feira | 18h00 às 19h30 | quinta-feira | 10h30 às 12h00 | Tel. 212 336 660

Vereador CARLOS DE SOUSA (sem pelouros)

Atendimento terça-feira | 18h30 às 20h30 | sexta-feira | 9h30 às 13h00

verecao.mccp@cm-palmela.pt

Vereadora MARA REBELO (sem pelouros)

Atendimento terça-feira | 18h00 às 19h30 | quinta-feira | 10h30 às 12h00 | Tel. 212 336 660

Vereador PAULO RIBEIRO (sem pelouros)

Atendimento quarta-feira | 10h00 às 12h30 | Tel. 212 330 252 | verecao.psd@cm-palmela.pt

DEPARTAMENTO DE ADMINISTRAÇÃO URBANÍSTICA

Atendimento pelos técnicos mediante marcação prévia
09h00 às 15h00 | Tel. 212 336 660 | urbanismo@cm-palmela.pt

ECOPONTOS CHEIOS | Tel. 800 205 674 (n.º grátis - Amarsul)

PIQUETE DAS ÁGUAS | Tel. 212 336 679

08h30 às 22h30 | Comunicação de anomalias 24 horas

ILUMINAÇÃO PÚBLICA | Tel. 800 506 506 (n.º grátis) www.e-redes.pt

ATENDIMENTO MUNICIPAL

Palmela | Dias úteis: 9h00-12h30 e 13h30-16h00
Quinta do Anjo | Dias úteis: 09h00 às 12h30 e das 13h30 às 16h00
Pinhal Novo | Dias úteis: 09h00 às 16h00 (horário contínuo)
Centro de Contacto | 212 336 666 / 212 336 600
Serviço de Águas | 932 008 220
Dias úteis: 08h30 às 16h00 | atendimento@cm-palmela.pt

SERVIÇOS ON-LINE

www.cm-palmela.pt (Menu Balcão Único)

FICHA TÉCNICA

Boletim Municipal nº 168
Propriedade e Edição: Câmara Municipal de Palmela
Periodicidade: Bimestral
Direção: Presidente da Câmara
Coordenação: Gabinete de Comunicação
Impressão: A PERSISTENTE - Artes Gráficas | Tiragem: 22.500 exemplares
Depósito Legal: 36098/90 | ISSN 0876-7363
Distribuição gratuita | www.cm-palmela.pt

* Este Boletim adotou o Acordo Ortográfico da Língua Portuguesa



editorial

Palmela é um território de Valores, sensível às questões que colocam em causa a Paz e o desenvolvimento dos povos, nesta aldeia global. Desde há muito, declaramos território livre de armas nucleares e integramos diversas plataformas, nacionais e internacionais, de cooperação para o desenvolvimento e a solidariedade. A nossa raiz identitária assenta, também, numa matriz intercultural, de tolerância e de acolhimento, e honramo-la no apoio que estendemos a todas as pessoas que fogem das guerras, da miséria e de outras catástrofes, e que encontram, aqui, o abrigo e a base para a concretização dos seus projetos de vida.

Quando nos preparávamos para ganhar ânimo e iniciar um novo ciclo de desenvolvimento, depois de termos sido postos à prova por múltiplos desafios, da crise financeira à pandemia, uma nova guerra na Europa é um pesadelo inesperado, que a todas/os entristece e afeta. Neste contexto, uma vez mais, as associações, instituições e população deste Concelho têm dado uma resposta solidária exemplar, num louvável espírito de fraternidade e união, e o Município e agentes locais continuam empenhados e comprometidos com o cumprimento dos Objetivos de Desenvolvimento Sustentável 2030 das Nações Unidas - um desígnio global que nos recorda que estamos juntas/os nesta viagem.

Paralelamente, e apesar das dificuldades que se colocam à contratação pública e da escalada abrupta de preços de matérias-primas e energia, o Município continua a trabalhar na criação de desenvolvimento local e não desacelera nem prescinde de continuar a fazer obra e atividade, de acordo com os compromissos sufragados pela população e as necessidades do território. Esta edição do Boletim Municipal dá nota de investimento em várias áreas prioritárias, com destaque para a requalificação e ampliação de Infraestruturas ou o Ambiente, da recolha de resíduos ao combate às alterações climáticas e resgate de carbono, sem esquecer projetos de reflorestação e plantação de árvores, para continuarmos a ser o Município com mais área verde e ecossistemas na Área Metropolitana de Lisboa. Em foco, igualmente, a atenção que estamos a dedicar aos equipamentos coletivos, em particular, na área do desporto, onde temos muitos projetos para concluir, da qualificação de polidesportivos a pistas simplificadas de atletismo, passando pelo tão aguardado Pavilhão da Secundária de Palmela.

Na atividade cultural, uma palavra de apreço para os agentes locais e associativos, que não deixaram de criar, planear e produzir durante a pandemia e têm, agora, a oportunidade de voltar a contactar com o público e demonstrar a sua enorme qualidade. Deixo o convite para que aproveitem a oportunidade de desfrutar dos eventos, certames e produtos de excelência que este território tem para oferecer, nos próximos meses, e participem ativamente, nas comemorações do 48.º aniversário do 25 de Abril que, este ano, abrem o caminho para a grande celebração dos 50 anos - um caminho de construção coletiva, com forte envolvimento comunitário, que levantará, ainda mais alto, as bandeiras da Democracia, da Paz e da Liberdade.

O Presidente da Câmara

Álvaro Manuel Balseiro Amaro

Investimento reforçado em infraestruturas e ambiente



A primeira Alteração Modificativa ao Orçamento e Grandes Opções do Plano 2022-2026 do Município incluiu o saldo de gerência de 2021 (13,7 M€) e fixou o Orçamento em 73,7 M€ (+ 22,6% face ao inicial) - o valor mais elevado de sempre.

A dotação das GOP passa para 46,8 M€ e, de forma transversal, assinalam-se importantes reforços no campo da infraestruturização, ampliação e remodelação de redes de abastecimento de água e de saneamento, que prosseguem o trabalho que o Município tem vindo a desenvolver, quer para modernização em zonas consolidadas, quer para expansão nas zonas periurbanas. Especial atenção, também, aos resíduos sólidos e a um novo serviço de recolha de biorresíduos, com aquisição de equipamento e viaturas, recrutamento de pessoal e contratação de serviços externos. Eficiência energética em edifícios municipais e espaços públicos, estudos para implementação de comunidades de energias sustentáveis, adaptação climática, conservação e manutenção de espaços verdes e zonas públicas, mercados de produtoras/es locais ou o POMAR – Programa Operacional Municipal para a Alimentação Resiliente, com apoio técnico e formação sobre produção em modo biológico, em alinhamento com a Rede de Parques Agroalimentares da AML, são mais algumas das ações incluídas ou reforçadas nas GOP.

Destaque, ainda, para verbas relativas à Unidade de Saúde Familiar de Quinta do Anjo, ao Parque Verde Urbano de Pinhal Novo, ao arranjo paisagístico da Avenida dos Bombeiros Voluntários (Palmela), à criação de campos de padel em Pinhal Novo, à construção e beneficiação de Espaços de Jogo e Recreio e Polidesportivos, à revisão da Carta Educativa do Concelho, à promoção turística, à animação e conservação do Castelo ou à atividade da Rede Municipal de Bibliotecas Públicas.

A proposta de Alteração Modificativa ao Orçamento e GOP foi aprovada pela Câmara Municipal a 16 de fevereiro, e pela Assembleia a 24 de fevereiro, em ambos os órgãos com os votos a favor da CDU e a abstenção das restantes forças políticas.

Município transfere 1,2 M€ para as Freguesias

O Município celebrou, a 10 de janeiro, um conjunto de Contratos Interadministrativos com as Juntas de Freguesia de Palmela, Pinhal Novo e Quinta do Anjo e a União das Freguesias de Poceirão e Marateca. A par da negociação em curso, com vista à transferência, no segundo semestre deste ano, de novas competências municipais para os órgãos das freguesias, no âmbito da aplicação da Lei 50/2018, foi consensualizada a necessidade de celebrar novos Contratos Interadministrativos sobre as competências já descentralizadas e em vigor, para revisão das áreas de intervenção e atualização das verbas a transferir. Esta atualização representou um aumento de 19,13%, num total de 493 mil euros, a que se somam 718 mil euros correspondentes à prorrogação dos Acordos de Execução celebrados no mandato anterior. Globalmente, a transferência para as Freguesias do Concelho representa 1,2 M€, o valor mais alto de sempre.

Na cerimónia de assinatura dos Contratos, os/as Presidentes da Câmara e das Juntas foram unânimes no reconhecimento do pioneirismo e da importância deste modelo de trabalho, com mais de duas décadas de experiência, sublinhando que as Juntas continuam a necessitar de mais recursos financeiros e técnicos para responder às crescentes exigências legais e do território.





Conheça as Comissões de Trabalho da Assembleia Municipal

A composição das Comissões de Trabalho da Assembleia Municipal de Palmela para o presente mandato foi aprovada na sessão extraordinária de 3 de fevereiro:

Comissão Permanente

Presidente: JOSÉ CARLOS MATIAS DE SOUSA

Líderes de Bancada:

CDU – JOAQUIM PEREIRA PIRES

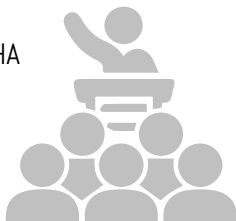
PS – PATRÍCIA ALEXANDRA DA SILVA BENTO CAIXINHA

MCCP – CARLOS AUGUSTO GARCIAS VALENTE

PPD/PSD – CARLOS MIGUEL VIEGAS VITORINO

CH – RUI MIGUEL VALENTE

BE – TÂNIA SOFIA BARROSO RAMOS



Comissão de Finanças, Recursos Humanos e Organização e Segurança

CDU coordenação – CARLOS ALBERTO DA SILVA CAÇOETE

CDU – ANA FILIPA CARVALHO GOMES DE ALMEIDA FERREIRA DA COSTA

PS – PEDRO MIGUEL PAULA BIU

PS – PAULO JORGE DA CRUZ DOS SANTOS

PPD/PSD – COLIN MICHAEL MATEUS MARQUES



Comissão de Ordenamento do Território, Urbanismo, Reabilitação Urbana e Obras Públicas

CDU – CRISTINA MARIA PALHINHAS MOURA

CDU – VALENTIM RODRIGUES PINTO

PS – PATRÍCIA ALEXANDRA DA SILVA BENTO CAIXINHA

PS – PAULO JORGE DA CRUZ DOS SANTOS

MCCP coordenação – INÊS RAQUEL GUARDA DE GARCIA



Comissão de Educação, Cultura, Juventude, Desporto e Assuntos Sociais

CDU – RICARDO JOSÉ DE OLIVEIRA

CDU – JOÃO PEDRO ALVES RICARDO

PS coordenação – JOÃO MIGUEL MARQUES DA COSTA

PS – PATRÍCIA ISABEL GASPAR VALENTE

PPD/PSD – TERESA MARTA OLIVEIRA DOS SANTOS JOAQUIM



Comissão de Desenvolvimento Económico, Turismo e Inovação

CDU – ANDREIA SOFIA DIAS BENTO

PS – ANTÓNIO MANUEL CAMACHO GUERREIRO GODINHO

MCCP – LUÍS MIGUEL DA SILVA MARQUES

PPD/PSD coordenação – CARLOS MIGUEL VIEGAS VITORINO

CH – PEDRO MIGUEL DUARTE BARÃO



Assembleia adere a Associação Nacional

Foi aprovada a adesão da Assembleia Municipal de Palmela à ANAM - Associação Nacional de Assembleias Municipais. Valorizar o papel destes órgãos autárquicos na organização democrática dos municípios, apoiando, promovendo o debate e reflexão e dinamizando estudos, eventos e publicações é o principal objetivo desta associação.

Eleitas/os representantes da Assembleia em diversas estruturas

Também na sessão de 3 de fevereiro, foram eleitas/os as/os representantes da Assembleia Municipal nas diversas estruturas em que têm assento:

Conselho Local de Mobilidade - PEDRO MIGUEL PAULA BIU (PS)

Comissão de Toponímia do Concelho de Palmela - JOÃO PEDRO ALVES RICARDO (CDU)

Comissão de Proteção de Crianças e Jovens de Palmela - TERESA MARTA OLIVEIRA DOS SANTOS JOAQUIM (PPD/PSD), MARIA DULCE PEREIRA FRANCÊS MARQUES SILVA (PS), CARLA SUSANA ROCHA PORTELA (MCCP), RICARDO JOSÉ OLIVEIRA (CDU)

Comissão Consultiva da Revisão ao Plano Diretor Municipal - Efetiva - PATRÍCIA ALEXANDRA DA SILVA BENTO CAIXINHA (PS), **Suplente** – VALENTIM RODRIGUES PINTO (CDU).

Presidente da Assembleia da Praia visitou Palmela

Maria Clara Marques, Presidente da Assembleia Municipal da Praia, Cabo Verde, esteve em Palmela no dia 22 de fevereiro e reuniu com Álvaro Balseiro Amaro, Presidente da Câmara, e José Carlos Sousa, Presidente da Assembleia, numa visita de cortesia que permitiu abordar novas oportunidades para estreitar os laços que unem os dois Municípios. Palmela mantém um acordo de cooperação com a Praia desde maio de 2002, assente em objetivos de desenvolvimento e valores solidários.



Julgado de Paz de Palmela: justiça mais rápida, barata e próxima

Sabia que, se reside no concelho, pode recorrer ao Julgado de Paz de Palmela para resolver casos de índole civil (até ao limite de 15.000€), de forma mais rápida, barata e com uma maior proximidade?

A funcionar desde 2008, o Julgado resulta de um avultado investimento anual do Município de Palmela, que assegura instalações, logística, recursos humanos e, recentemente, face à pandemia, cedeu uma sala na Biblioteca Municipal de Palmela para a realização dos julgamentos.

Em 2021, os encargos suportados pela Autarquia totalizaram 140.713,98€, um acréscimo significativo, sobretudo devido à necessidade de reforço dos meios humanos, para dar resposta ao aumento do número de processos.

No ano passado, foram instruídos 214 processos e, nos últimos anos, o crescimento foi muito acentuado, apenas com um ligeiro retrocesso entre 2020 e 2021, devido à COVID-19. Para a Coordenadora, a Juíza Helena Alão Soares, estes números significam que «os munícipes mostram cada vez maior abertu-

tura ao Julgado e estão a aderir mais, porque estão também a consciencializar-se de que é uma grande mais-valia a que têm acesso».

Problemas de condomínio ou incumprimentos contratuais são exemplos de casos que podem ser mais facilmente resolvidos através deste recurso. «Tentamos sempre uma solução conciliatória pacífica, temos essa vocação», realça a Juíza. Quem recorre ao Julgado pode optar pela fase alternativa da mediação. «As partes podem fazer logo um acordo, sem ir à fase de julgamento, e ter um benefício na taxa de justiça, que é reduzida de 70€ para 50€», explica.

As/os munícipes que recorram ao Julgado não precisam de ter advogada/o. Ainda que o Julgado não possa prestar aconselhamento jurídico, conta com uma técnica disponível para esclarecer dúvidas e prestar apoio com tudo o que é necessário para propor as ações.

Contactos: Praceta de Cabo Verde, Lote 18, R/C-A, Sítio do Outeiro, 2950-483 Palmela | Tel.: 211 547 184

E-mail: correio.palmela@julgadosdepaz.mj.pt

Horário: 2.ª a 6.ª feira: 9h00-12h00 e 13h00-16h00

Mais informação:

www.cm-palmela.pt/balcao-unico/julgado-de-paz-de-palmela

Processos por freguesia	2017	2018	2019	2020	2021
Palmela	28	23	22	42	23
Pinhal Novo	62	76	96	93	46
Quinta do Anjo	16	11	76	88	142
Poceirão e Marateca	2	6	5	2	3
Totais	108	116	199	225	214



Políticas de Consumo em debate

Nos dias 21 e 22 de março, o Município promoveu, em parceria com a Direção-Geral do Consumidor e com o apoio da Área Metropolitana de Lisboa e do seu centro Europe Direct, a Conferência Nacional de Consumo "As Políticas de Consumo e os Municípios". A iniciativa destinada a técnicas/os dos Centros de Informação Autárquica ao Consumidor, escolas e população em geral, informou e debateu sobre as competências dos municípios nas políticas de consumo, os direitos das/os consumidoras/es, a Agenda do Consumidor Europeu 2021/2025 e o impacto na vida das pessoas, e as relações de consumo.

No âmbito das comemorações do Dia Mundial dos Direitos do Consumidor, 15 de março, o Município, através do seu Centro de Informação Autárquico ao Consumidor, iniciou uma ação de formação em direito do consumo para técnicas/os das Juntas de Freguesia e das IPSS do Concelho, que irá prolongar-se até dezembro, em parceria com a DGC e a NOVA Consumers Lab, e dinamizou uma sessão de formação na Escola Secundária de Pinhal Novo, sob o tema "A lei do Consumidor e o Sistema de Defesa do Consumidor em Portugal".

Palmela reflete sobre Cibersegurança

O Município e o Centro Nacional de Cibersegurança promovem, a 21 de abril, uma Conferência de Cibersegurança. A ação decorre ao longo de todo o dia, no Cine-Teatro S. João, em Palmela, e pretende aprofundar a reflexão e o esclarecimento sobre a cibersegurança das empresas, organizações e consumidoras/es. A iniciativa é uma parceria com a Direção-Geral do Consumidor, Universidade Nova de Lisboa, Polícia Judiciária, DECO e Procuradoria-Geral da República, com o apoio do Centro *Europe Direct* da Área Metropolitana de Lisboa. Mais informações através dos contactos 212 336 678 ou apoio.consumidor@cm-palmela.pt.



Variantes às EN 252 e 379 são urgentes

O Município exigiu, uma vez mais, a concretização urgente das vias variantes à EN 252, em Pinhal Novo, e à EN 379, entre Volta da Pedra e S. Gonçalo – reivindicações da população e das autarquias com mais de 25 anos – bem como a sua reabilitação, incluindo pavimentação, sinalização e tratamento de bermas. Nas moções aprovadas, de forma unânime, a 16 de fevereiro e 16 de março, respetivamente, o Município lembra que estas vias estão contempladas no Plano Diretor Municipal desde 1997, contratualizado com a tutela, e solicita uma reunião com a/o Ministra/o das Infraestruturas, assim que seja empossado o novo Governo.

No âmbito do Programa Nacional de Investimentos 2030 e do Plano de Recuperação e Resiliência, estão contempladas múltiplas vias variantes e áreas de acolhimento empresarial, em pontos do país sujeitos a menos pressão do que o Concelho de Palmela, mas nenhuma das propostas apresentadas para o nosso território foi tida em consideração. O Município apelou à rápida atualização do Plano Rodoviário Nacional, instrumento de referência que data, ainda, de 1998. Retirar o tráfego das nacionais do centro das localidades é essencial para diminuir os níveis de ruído e de poluição do ar e garantir um espaço público com maior segurança, acessibilidade e conforto.



+ de 0,5 M€ para apoiar Bombeiros/os

O Município aprovou, por unanimidade, na reunião pública de 19 de janeiro, os Protocolos relativos a 2022 para Apoio ao Funcionamento dos Grupos de Bombeiros Permanentes (GBP), a celebrar com as Associações Humanitárias de Bombeiros do Concelho. Os Protocolos preveem uma compari-

tação municipal no valor global de 390.846 mil euros, às Associações Humanitárias dos Bombeiros de Águas de Moura, Palmela e Pinhal Novo, para o financiamento de oito elementos por cada corporação. Foi igualmente aprovada a participação, num total de 102.775 euros, ao funcionamento das Equipas de Intervenção Permanente, compostas por cinco elementos, sendo a sua remuneração e outros encargos associados suportados, em partes iguais, pelo Município e

pela Autoridade Nacional de Emergência e Proteção Civil. A Autarquia comparticipará, ainda, os custos dos seguros das viaturas de emergência. Os GBP são grupos de bombeiras/os em regime de permanência, com capacidade de resposta ao minuto, 24 horas por dia. A sua criação permitiu um reforço da capacidade de intervenção das corporações, contribuindo decisivamente para a melhoria das condições de segurança das populações.



Vacinação foi às freguesias rurais

O Município de Palmela foi pioneiro, a nível nacional, em ações de vacinação descentralizada, que incidiram sobre a população das freguesias de Poceirão e Marateca. Em conjunto com o ACES Arrábida e a União das Freguesias de Poceirão e

Marateca, as ações decorreram nos dias 9 e 10 de dezembro e 27 de janeiro, com recurso à Unidade Móvel de Saúde, para reforço da vacinação contra a gripe e COVID-19, e abrangeram a população mais idosa. No total, foram vacinadas/os 312 utentes.

JUNTOS PELA PAZ

UCRÂNIA: CONTACTOS, ALOJAMENTO E RECOLHA DE BENS

Campanha de apoio às vítimas da guerra

O Município e um grupo de cidadãs/ãos ucranianas/os residentes no Concelho estão a dinamizar uma campanha de recolha de bens de primeira necessidade para apoiar pessoas ucranianas em fuga da guerra, com entrega nas Piscinas Municipais de Palmela e de Pinhal Novo ou no Pavilhão Desportivo Municipal de Pinhal Novo. A Palmela Desporto E.M. assegura a receção e guarda de bens doados, que serão encaminhados pelo Município para empresas que estão a colaborar com o transporte internacional até às fronteiras com a Polónia e a Roménia.

A Autarquia disponibiliza, também, alojamento temporário no Centro Municipal de Emergência.

BENS PRIORITÁRIOS:

- Medicamentos - Material de primeiros socorros, pensos rápidos, pensos e ligaduras, desinfetantes, analgésicos e outros medicamentos (anti-inflamatórios, anti-gripais,...);
- Vestuário - Roupa quente, fatos de treino, camisolas térmicas e polares, meias, t-shirts, roupa interior, chinelos, pantufas, sapatos, ténis;

- Produtos Alimentares - Enlatados, água, açúcar, arroz, massas, bolachas, barras energéticas, frutos secos, comida para bebés (papas ou leite em pó);
- Outros - Roupas de cama, cobertores, almofadas, lanternas, rádios, *powerbanks*, pilhas, fósforos, rádios, produtos de higiene para pessoas adultas e bebés (champôs, toalhetas, gel de banho, pasta dentífrica, fraldas, pensos higiénicos,...).

Palmela acolhe ucranianas/os em fuga da guerra

O Município está a trabalhar, desde a primeira hora, com cidadãs/ãos ucranianas/os residentes no Concelho e com a rede social local, para participar ativamente no esforço nacional de apoio, acolhimento e integração de pessoas

refugiadas. O Centro Municipal de Emergência está preparado para responder a situações de alojamento temporário e o Município tem recensado as ofertas de alojamento disponibilizadas por entidades parceiras e por particulares. Encontram-se, já, alojadas/os em vários pontos do Concelho, 32 cidadãs/ãos ucranianas/os, em casa de familiares, de particulares e numa instituição religiosa, e foram identificadas outras 32

situações de alojamento disponível, no Centro Municipal de Emergência, em IPSS e em casas particulares. Entretanto, está a decorrer um curso de português para estrangeiras/os, dedicado a pessoas ucranianas, com outras edições já em preparação, e o Centro Local de Apoio à Integração de Migrantes iniciou atendimentos itinerantes à população migrante, com recurso à Unidade Móvel de Saúde.

Câmara unida pela Paz e Solidariedade com a Ucrânia



Os partidos políticos com assento na Câmara Municipal estão unidos na condenação do conflito armado na Ucrânia, na solidariedade para com os povos ucraniano e russo, vítimas de decisões políticas às quais são alheios, e na defesa intransigente da Paz em todo o mundo. As quatro moções apresentadas na reunião pública de 2 de março foram aprovadas de forma unânime, à exceção da moção do PSD, aprovada por maioria, com a abstenção da bancada da CDU.

Consulte os textos integrais das moções em www.cm-palmela.pt.

6,59 M€ para investir em Poceirão e Marateca

Parceiros comprometidos com Operação Integrada de Desenvolvimento



O Município de Palmela, a União das Freguesias de Poceirão e Marateca e dez entidades parceiras locais celebraram, no dia 9 de março, em Fernando Pó, um acordo de compromisso para a concretização da Operação Integrada de Desenvolvimento nas Comunidades Desfavorecidas das Freguesias de Poceirão e Marateca. Esta Operação resulta da captação, pelo Município, de 6,59 M€ para investimento direto nestas duas freguesias rurais, com cofinanciamento a 100% (IVA não incluído), no âmbito do Plano Metropolitano de Apoio às Comunidades Desfavorecidas, enquadrado pelo Plano de Recuperação e Resiliência – uma oportunidade única para elevar os seus indicadores de desenvolvimento, abaixo da média da AML.

Para a construção da candidatura, fechada em tempo recorde, o Município promoveu três reuniões com agentes locais, entre janeiro e março, sob o lema “Fórum Comunidades – Poceirão e Marateca” para apresentação dos objetivos, recolha de contributos e devolução de resultados. Ambiente, emprego e economia, cultura e criatividade, educação, cidadania, saúde e social são os eixos de intervenção previstos, num total de cerca de sete dezenas de ações. O Município assinará o contrato com a AML, entidade coordenadora do plano, a 31 de março. A implementação do programa decorrerá até ao final de 2025.

Plano de Pormenor da Rua Marquês de Pombal revogado

O Plano de Pormenor da Rua Marquês de Pombal, Pinhal Novo, foi revogado e declarado caduco o respetivo Regulamento do Fundo de Compensação, destinado a gerir financeiramente a implementação do Plano (Aviso n.º 2872/2022, de 10 de fevereiro, publicado no Diário da República n.º 29/2022, Série II). Esta revogação, deliberada sob o enquadramento legal do Regime Jurídico dos Instrumentos de Gestão Territorial, decorre da fraca dinâmica urbanística do Plano, em vigor desde 21 de fevereiro de 2011. Também a entrada em vigor da recente alteração ao Regulamento do Plano Diretor Municipal (Aviso n.º 21378/2021, de 12 de novembro), que incide, entre outras, sobre as regras do cálculo de número de pisos e estacionamento em zonas urbanas consolidadas, veio possibilitar ultrapassar um dos motivos que levou à elaboração do Plano de Pormenor, nomeadamente, o

resultado, nem sempre harmonioso, da conjugação de edifícios com cêrcea/número de pisos naquela zona. Com a revogação do Plano de Pormenor, volta a aplicar-se, na sua área de intervenção, o Plano Diretor Municipal e seu Regulamento, na redação em vigor



Edital

N.º 02/DAU/2022

REVOGAÇÃO DO PLANO DE PORMENOR DA RUA MARQUÊS DE POMBAL
E CADUCIDADE DO REGULAMENTO DO RESPETIVO FUNDO DE COMPENSAÇÃO

ÁLVARO MANUEL BALSEIRO AMARO, na qualidade de Presidente da Câmara Municipal de Palmela, torna público que, através do Aviso n.º 2872/2022 publicado no Diário da República n.º 29/2022, Série II de 2022-02-10, foi revogado o Plano de Pormenor da Rua Marquês de Pombal, ao abrigo do artigo 115.º do Regime Jurídico dos Instrumentos de Gestão Territorial, Decreto-Lei 80/2015, de 14 de maio, e declarado caduco o respetivo Regulamento do Fundo de Compensação, em conformidade com o disposto no n.º 1 do artigo 90.º do referido Decreto-Lei.

O Presidente da Câmara

ÁLVARO MANUEL BALSEIRO AMARO

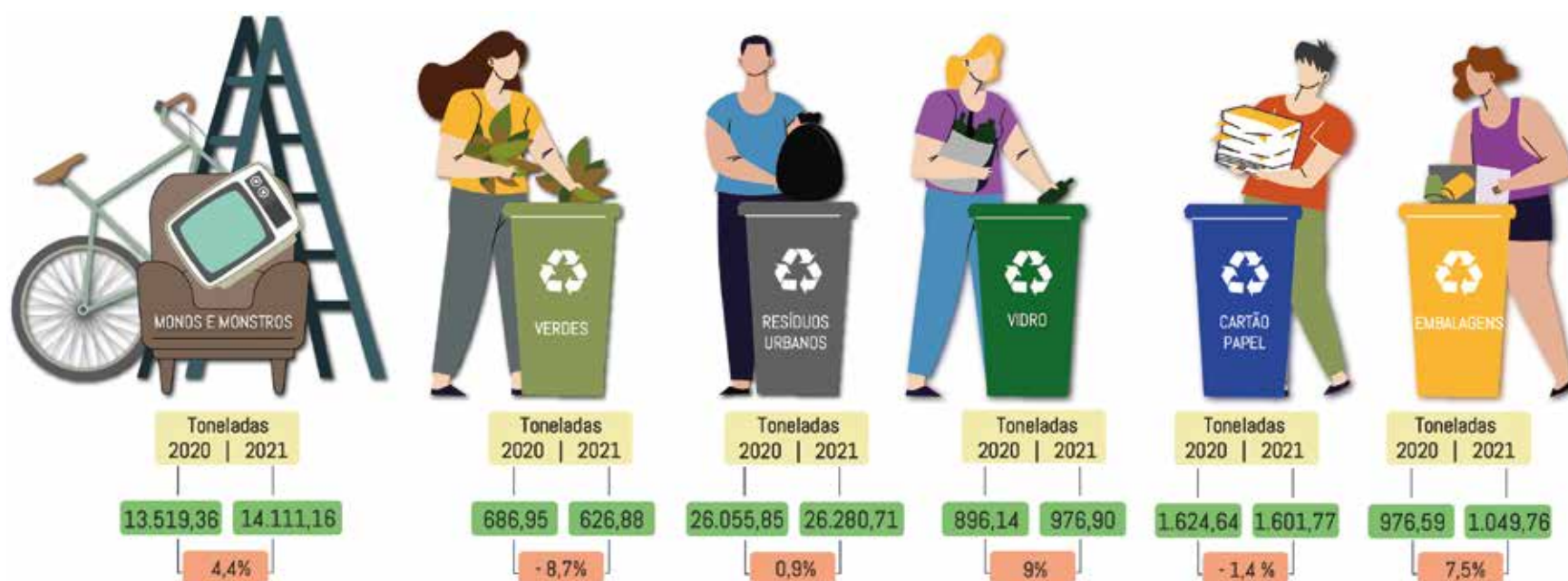
+ investimento na recolha de resíduos

O Município continua a reforçar o investimento na área dos resíduos e limpeza urbana, com mais circuitos de recolha por administração direta ou com recurso a serviços externos e novos formatos e experiências para responder ao aumento exponencial da produção de resíduos e o seu despejo abusivo em locais impróprios. Em 2021, esse investimento aumentou cerca de 20%, relativamente ao ano anterior, prevendo-se que continue a crescer em 2022, através, por exemplo, da aquisição de equipamento e de viaturas dedicadas à recolha de biorresíduos.

Em 2021, o Concelho de Palmela registou uma produção diária de resíduos urbanos de 1,9Kg por habitante, superior à média nacional (1,4kg), resultado que pode estar relacionado com as elevadas quantidades de mistura de resíduos despejados ilegalmente junto aos contentores.

Relativamente aos resíduos recicláveis, mantém-se a tendência de aumento da deposição, a que não será alheia a recolha porta-a-porta, que abrange, já, 1.045 famílias, nas freguesias de Palmela, Pinhal Novo e Quinta do Anjo. A ele-

vada quantidade de monos na envolvente dos contentores continua a ser um problema grave e dificulta o trabalho dos serviços, já que são depositados, também, resíduos não urbanos, como carcaças de automóveis, pneus ou resíduos de construção e demolição perigosos (telhas de amianto e pladur). O respeito das/os munícipes pelas regras e dias de deposição é essencial para a melhoria da qualidade do serviço e da imagem urbana do Concelho.



Investimento em recolha	2020	2021	Var. (%)
TOTAL ANUAL (<i>Outsourcing</i>)	2.682.424,07€	3.457.105,27€	28,88
TOTAL ANUAL (administração direta)	1.586.821,00€	1.653.943,53€	4,23 (a)
TOTAL	4.269.245,07€	5.111.048,80€	19,72

a) Como este valor só será apurado após o fecho das contas, considerou-se uma taxa de crescimento idêntica à registada entre 2019 e 2020

Gatos das colónias esterilizados

O Município promoveu, entre 18 e 20 de fevereiro, uma campanha intensiva de esterilização de 41 gatos das colónias do Concelho, no âmbito do Programa CED - Captura, Esterilização e Devolução. A ação incluiu captura dos animais, esterilizações cirúrgicas, identificação eletrónica, desparasitação, vacinação e devolução às colónias de origem, e contou com a participação dos veterinários municipais e da equipa do CROA - Centro de Recolha Oficial de Animais de Palme-

la, além da colaboração de elementos do Projeto CED da Moita, de uma colaboradora da "Casa dos Animais" do Município de Lisboa e de uma médica veterinária do Município de Évora. As colónias de gatos do Concelho contam, já, com uma rede de 12 abrigos, instalados em diversos pontos do território. Os mais recentes são os da Associação de Moradores do Terrim e do Largo da Mitra, em Pinhal Novo. O apoio diário das/os cuidadoras/es voluntárias/os, que alimentam os animais e vigiam as colónias, tem sido fundamental para a sua permanência saudável na via pública e para o desenvolvimento do programa.



Palmela na vanguarda da energia verde



O concelho continua a atrair e somar investimentos internacionais na área da energia solar fotovoltaica. Com duas centrais já em funcionamento e três em construção, o Município assume o objetivo de potenciar esta vocação do território para estar no “pelotão da frente” da energia verde. A Central Solar do Pessegueiro, em Pinhal Novo, é um investimento de 32 M€ do fornecedor de energia suíço EKZ e do promotor Smartenergy e terá uma produção anual suficiente para fornecer 26 mil habitações por ano e evitar a emissão anual de 35 mil toneladas de CO₂. Já a Central Solar do Conde é um empreendimento da Iberdrola Portugal, em Quinta do Anjo, no valor de 8 M€, que garantirá o abastecimento médio de cerca de cinco mil habitações e evitará a emissão anual de cerca de seis mil toneladas de CO₂. Ambos os investimentos deverão estar concluídos e em funcionamento no final do ano.

Investimentos permitem superar metas de descarbonização

O lançamento da primeira pedra destas centrais decorreu a 16 de fevereiro e 16 de março, no âmbito das Semanas dedicadas às Freguesias de Pinhal Novo e de Quinta do Anjo, respetivamente, e permitiu ao Presidente do Município revelar que a soma da produção anual das duas centrais em operação e das estimati-



vas referentes às duas dezenas de investimentos já licenciados ou em análise permitiria evitar a emissão de mais de 518 mil toneladas de dióxido de carbono por ano, muito acima das emissões produzidas pelo território (122%). Estes valores superam as metas de descarbonização definidas no Pacto de Autarcas, tornando Palmela um “sumidouro de carbono” no país (+ de 1% dos objetivos do Plano Nacional Energia e Clima 2030). Permitiriam, ainda, suprir todas as necessidades energéticas do Concelho e capacitá-lo para fornecer cerca de 25% da energia produzida. Não obstante, o Presidente do Município recordou que o desenvolvimento sustentável e a mitigação das alterações climáticas apresentam múltiplos desafios, sublinhando que todos os projetos submetidos são analisados criteriosamente, com particular atenção à avaliação de necessidade de matérias-primas e outros recursos e à proteção dos solos para uso agrícola.

Duas centenas de novas árvores assinalam Dia das Florestas

O Município e entidades parceiras celebram o Dia Internacional das Florestas, 21 de março, com um programa que se prolonga até 10 de abril e privilegia a plantação de novas árvores. No dia 21, 150 alunas/os da Universidade de Lisboa (CEG-IGOT) plantaram 200 árvores de espécies autóctones em vários pontos do Concelho, e entre os dias 22 e 25, a comunidade participou na plantação simbólica de árvores em espaços públicos das 5 freguesias. No âmbito da iniciativa “Planta a planta”, que se desenvolve no corredor da linha de água que atravessa o Sobral de Quinta do Anjo e se prolonga junto à ciclovia, foram plantados amieiros. O Município está a plantar, também, espécies autóctones no extremo norte da Urbanização Val’Flores, em Pinhal Novo, para criar barreira acústica e reforçar a plantação de árvores no recinto do Mercado Mensal de Pinhal Novo. Sublinha-se, ainda, o lançamento do projeto “Berçário de Plantas” e a edição de fichas sobre as árvores de interesse público. A flora da Arrábida estará em destaque, no 2.º *Arrábida Walking Festival* (25 e 27 mar.), e na saída de campo “À descoberta das orquídeas silvestres da Arrábida”, a 10 de abril, com apresentação do livro sobre o tema.



Pinhal Novo abriu **Semanas das Freguesias 2022**



O projeto Semanas das Freguesias, desenvolvido pelo Município, em parceria com as Juntas de Freguesia, está de regresso ao formato habitual, assente no contacto direto com as populações, instituições, agentes locais e associativos, visitas a obras e empresas, apresentação de proje-



tos e trabalho no terreno, para auscultar preocupações e expectativas, prestar contas e assumir novos compromissos. O calendário 2022 abriu com um programa dedicado a Pinhal Novo, entre 14 e 18 de fevereiro, e seguiu-se a Semana de Quinta do Anjo, entre 14 e 18 de março. Este



modelo participativo conta com duas décadas de experiência e mantém-se atual, permitindo, também, promover e valorizar as características únicas de cada freguesia e estreitar laços de proximidade, para uma gestão pública cada vez mais participada.

Município cede instalações ao Pinhalnovense



O Clube Desportivo Pinhalnovense vai transferir a sua sede para o edifício Coopinhal, no âmbito de um Contrato-Comodato com o Município. As obras de adaptação do espaço já tiveram início, conferindo-lhe mais segurança e conforto, e além da sede social e do espaço de convívio para associadas/os, o Clube pretende desenvolver ali aulas de grupo e de ginástica para crianças. O acordo foi celebrado no local, a 14 de fevereiro, no âmbito da Semana de Pinhal Novo, num sinal de esperança e de novas oportunidades para o clube, que permanecerá no espaço até que estejam concluídas as obras da sua sede histórica, também adquirida pelo Município para reabilitação e futura devolução ao Pinhalnovense.

Edifício Coopinhal é contributo para regeneração urbana

A aquisição e reabilitação do edifício Coopinhal – que, além do clube, acolherá um conjunto de serviços municipais e um espaço-memória do movimento cooperativo em Pinhal Novo – bem como da sede antiga do Pinhalnovense, integram a estratégia de regeneração urbana do núcleo mais antigo da vila, que continua a ter habitantes e comércio, mas necessita de ser mais vivido e apropriado pela comunidade. Concorrem, também, para este objetivo a recente intervenção no Largo da Mitra, a criação prevista de um parque de estacionamento e corredor arbóreo na Rua D. João de Castro, o parque intermodal sul, junto à estação, a empreitada de repavimentação de vias em Pinhal Novo sul, a decorrer, e a criação de um ninho associativo e centro de respostas sociais no Monte do Francisquinho, que se constituirá como uma nova centralidade na vila.



Repensar o espaço público, para territórios mais inclusivos

O Município apresentou, a 15 de fevereiro, o “Plano de Promoção das Acessibilidades de Pinhal Novo”. Com base num diagnóstico aplicado a todo o perímetro do núcleo da vila, foram identificados pontos problemáticos do espaço público, georreferenciados e acompanhados de propostas de intervenção. Foram, assim, definidas duas áreas prioritárias de intervenção: a sul, a Rua Infante D. Henrique, e a norte, a zona comercial de Pinhal Novo, entre os Bombeiros/sede da Junta de Freguesia e o Largo José Maria dos Santos. Segue-se o desenvolvimento de projetos de intervenção, a par do trabalho de captação de oportunidades de financiamento, no âmbito do Plano de Recuperação e Resiliência. Ao intervir no espaço público, o Município irá atuar, também, ao nível das infraestruturas enterradas, para uma revo-

lução nessa matéria, no núcleo mais antigo da vila. Planejar territórios acessíveis é, hoje, muito mais do que o desvio de barreiras arquitetónicas, pavimentos mais confortáveis ou ciclovias - é encontrar novas formas de viver o espaço público e as cidades, num mix de funções urbanas compatíveis, com prioridade para todas as pessoas, independentemente da sua condição ou idade. O Município está fortemente empenhado neste desígnio, em todo o Concelho, e está a cruzar este plano com os objetivos de reabilitação urbana, as centralidades emergentes, a rede ciclável da Península CICLOP7 e a implementação da nova concessão de transporte público rodoviário, para uma visão integrada do território, cada vez mais acessível, sociável e sustentável.



1 O muro "namoradeiro" do S. João (Palmela) está a ser requalificado



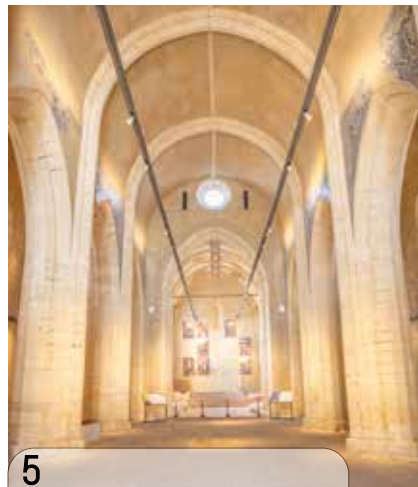
2 Decorre a remodelação da rede de águas na Lagoinha



3 Está a ser infraestruturada a Rua 1.º de Maio, na Quinta do Sobral e Canastra (Terrim), compromisso "Eu Participo!"



4 Na Quinta do Farias (Pinhal Novo) está em conclusão o sistema elevatório de águas residuais domésticas e decorre a empreitada de infraestruturação geral



5 A Igreja de Santiago, no Castelo, conta com nova iluminação



6 Na Rua Orlando Ribeiro (Pinhal Novo), o novo parque de estacionamento e o arranjo paisagístico estão a valorizar o espaço público



7 No Poceirão, está a ser pavimentada a Rua dos Baguiços

8 A pavimentação da Rua João Pedro Monteiro (Lagameças) está concluída



9 Concluída a pavimentação da Rua 10 de junho, na Venda do Alcaide

10 Concluído, igualmente, o prolongamento da Rua do Ribatejo – nova interseção com o CM1029, em Brejos Carreiros (Quinta do Anjo)



Principais projetos e empreitadas

EM CONCURSO	VALOR BASE +/-IVA
Construção de pavilhão ginodesportivo Escola Secundária de Palmela	2.148.605,22€
Abertura novo arruamento entre Av.ª Joaquim Lino dos Reis e Rua Aljubarrota (Aires)	498.944,40€
Beneficiação Jardim Ferreira da Costa (Venda do Alcaide)	380.000,00€
Construção sistema elevatório Rua da Uva Moscatel (Vale da Vila)	169.693,73€
Construção novo parque estacionamento na Rua Padre Manuel Caetano (Quinta do Anjo)	140.000,00€
Pavimentação Rua Manuel Carvalho Domécio (Quinta do Anjo)	137.500,00€
Construção Espaço de Jogo e Recreio (Quinta do Anjo)	90.000,00€
Ensombramento da EB Bairro Alentejano	48.939,15€

ADJUDICADAS	VALOR
Pavimentação Rua José Luís da Silva Camolas (Palmela)	186.353,10€
Ligação Furo RA1 ao abastecimento de água a Palmela	115.695,72€
Extensão rede abastecimento de água à Rua Pinheiro Forte (AUGI da Bela Vista)	72.460,64€
Construção balneários apoio ao Polidesportivo Bairro Alentejano	47.640,64€
Execução de pavimentos em calçada em vias municipais (2022)	39.486,59€
Pavimentação troço sul Rua Pedro Álvares Cabral (Pinhal Novo)	28.017,71€
Sinalização horizontal em vias municipais 2022	24.994,80€
Construção rampa Jardim-de-Infância Lagameças	7.505,86€
Colocação escada metálica de acesso à cobertura da EB José Saramago (Poceirão)	2.351,08€

EM CURSO	VALOR	EM CURSO	VALOR
Regularização Ribeira da Salgueirinha (Pinhal Novo)	2.986.551,45€	Repavimentação Arruamentos Pinhal Novo – Sul	136.334,89€
HUB10 – Beneficiação Estrada 4 Castelos, 2.ª fase (Vila Amélia)	1.090.412,34€	Pavimentação Rua S. Francisco (Vale Touros)	119.381,44€
Requalificação Monte do Francisquinho (Pinhal Novo)	873.271,47€	Construção de parque de estacionamento na Rua Orlando Ribeiro (Pinhal Novo)	109.309,34€
Recuperação Salão Nobre no edifício dos Paços do Concelho (Palmela)	758.166,71€	Projeto execução para infraestruturação Olhos de Água nascente	52.767,00€
PRARRÁBIDA – Janela da Arrábida (Espaço Fortuna, Quinta do Anjo)	731.019,58€	Projeto requalificação antigo edifício PAL	36.223,50€
Drenagem águas residuais domésticas (ARD) Cajados	588.308,88€	Beneficiação do muro namoradeiro do Largo de S. João (Palmela)	29.674,38€
Requalificação Centro Comunitário de Águas de Moura	544.114,76€	Projeto execução Quartel da GNR Poceirão	20.221,20€
Infraestruturação Lagoinha (Palmela) – 2.ª fase	462.812,00€	Projeto execução redes drenagem ARD ruas B.ª Abreu Grande/Carregueira (Pinhal Novo)	17.000,00€
Centro de Investigação do Património Cultural (antigo edifício da GNR de Palmela)	408.099,25€	Reparação fachadas e acessos da EB Zeca Afonso (Pinhal Novo)	15.434,35€
Reforço estrutural Capela de S. João Baptista (Palmela) - 2.ª fase	379.803,87€	Projeto CICLOP7 - construção troço ciclovia Aires (Portal Branco) - Setúbal	14.821,50€
Execução infraestruturas elétricas – PT4 e PT16, loteamento Val'Flores (Pinhal Novo)	357.962,00€	Projeto CICLOP 7 - construção troço ciclovia e ligação pedonal Quinta do Anjo - Cabanas	9.661,65€
Infraestruturação Quinta dos Farias (Pinhal Novo)	249.733,40€	Projeto pavimentação e beneficiação prolongamento Rua João de Deus (Pinhal Novo)	9.163,50€
Infraestruturação Rua 1.ª de Maio, Quinta do Sobral e Canastra (Pinhal Novo)	190.994,54€	Projeto pavimentação Rua Manuel Basílio / João Petrónio (Cabanas)	3.997,00€
Sistema elevatório águas residuais domésticas Quinta dos Farias (Pinhal Novo)	173.638,56€	Projeto remodelação arranjos exteriores praceta nascente Nova Palmela	3.444,00€
Pavimentação Rua dos Baguiços (Poceirão)	165.016,88€	Projeto pavimentação Rua António Joaquim Ferreira Calote (Cabanas)	3.075,00€
Requalificação do Espaço de Jogo e Recreio da EB Zeca Afonso (Pinhal Novo)	155.743,59€		



O 2.ª *Arrábida Walking Festival* (AWF) realiza-se entre 25 e 27 de março, numa organização conjunta da Biotrails e dos Municípios de Palmela, Setúbal e Sesimbra, e promete ser um sucesso, com várias centenas de pessoas já inscritas. Este ano, o festival de caminhadas tem como tema “No trilho da Flora”, com percursos específicos, guiados por especialistas, para descobrir a singularidade da flora arrabidina – com cerca de 1.450 espécies - e a colaboração da Sociedade Portuguesa de Botânica. Mantém-se o programa central de passeios pedestres e a exploração da Grande Rota Arqueológica e destaca-se, uma caminhada acessível a pessoas com deficiência

visual e o programa complementar de percursos temáticos, visitas guiadas e oficinas gastronómicas e de fotografia.

Na apresentação do evento, o Vereador Luís Miguel Calha lembrou que «*incentivar e apoiar o turismo de natureza é contribuir para o fortalecimento da ecologia e para a concretização dos Objetivos de Desenvolvimento Sustentável*» e sublinhou que o AWF é «*um marco essencial na promoção do destino turístico Palmela e do Parque Natural da Arrábida*». Programa completo, inscrições e bilheteira em www.biotrails.pt/awf.

Palmela promove-se no mercado internacional

Promover o território, a sua oferta diversificada e produtos locais de qualidade são os principais objetivos do Município, num período que se perspetiva de retoma turística. Com o regresso dos grandes certames do setor, o Município está empenhado em reposicionar-se na rota dos destinos nacionais e internacionais e tem levado o melhor das nossas paisagens, sabores e calendário de eventos. Entre 15 e 17 de fevereiro, esteve em Silves, na “3.ª Mostra Silves Capital da Laranja”, no âmbito da parceria estabelecida pelos dois municípios, em 2017, e promoveu a oferta e as potencialidades turísticas do Concelho. A 1 e 2 de março, esteve representado pela Rota de Vinhos da Península de Setúbal em Valladolid, Espanha, na terceira edição do *FINE – Wine Tourism Expo*, integrado no *stand* da Viniportugal, com a divulgação das experiências enoturísticas programadas para 2022 pelos produtores e agentes aderentes.

Entre 16 e 20 de março, o Município marcou presença no maior certame nacional de Turismo - a Bolsa de Turismo de Lisboa. O turismo cultural e de natureza, a gastronomia e os vinhos foram os principais produtos turísticos

em destaque. O programa incluiu oferta de provas de Moscatel de Setúbal e Fogaças de Palmela, realização de passatempos *Arrábida Walking Festival*, momentos de animação específicos para promoção de eventos-chave, como o Festival Queijo, Pão e Vinho e o Mercado Caramelo, presença de artesãs/ãos com pintura de cerâmica ao vivo (Espaço Fortuna - Adrepal) e de artesãs/ãos de têxteis, no âmbito do programa de empreendedorismo da Incubadora de Empresas.



Pomar de Maçã Riscadinha em Quinta do Anjo

Um novo pomar, com 70 macieiras de Maçã Riscadinha de Palmela, foi plantado no Espaço Fortuna, em Quinta do Anjo. Trata-se de um projeto-piloto do Município, apoiado pela ADREPES - Associação para o Desenvolvimento Regional da Península de Setúbal, em parceria com a ADREPAL - Fortuna, Artes e Ofícios, que constituirá uma nova oferta pedagógica e turística deste espaço, contribuindo, também, para a preservação da biodiversidade do território Arrábida. O Município defende que a Maçã Riscadinha de Palmela, com Denominação de Origem Protegida desde 2013, necessita de medidas especiais de apoio à sua proteção e que é necessário apostar na plantação desta árvore, tão ligada à identidade do território, também como elemento da paisagem em espaço público.



48 anos a cumprir Abril

Depois de dois anos de pandemia, as comemorações do 48.º aniversário do 25 de Abril de 1974 voltam a sair à rua e têm múltiplas propostas para celebrar, num programa desenhado pelo Município, em parceria com as Juntas de

Freguesia e o Movimento Associativo. Além da Sessão Solene da Assembleia Municipal, no dia 25, às 11h00, na Biblioteca Municipal de Palmela, da conferência “O papel dos clandestinos na luta contra o Estado Novo”, no dia 27, às 14h30, na Secundária de Palmela, de exposições e de atividades desportivas e recreativas em todas as freguesias, o programa central aposta na música como “arma” de intervenção.

Destaque para os espetáculos de Paulo de Carvalho, a comemorar 60 anos de carreira, no dia 22, às 21h30, na Sociedade de Instrução Musical (Quinta do Anjo), e de Jorge Palma, no dia 25, às 21h30, no Cine-Teatro S. João (Palmela), para a noite jovem com as bandas Paper Hearts e Imperial Stones e o grupo de hip hop da Associação de Cultura e Desporto de Poceirão, no Centro Cultural, no dia 24, e para a produção original “100 Vozes pela Liberdade”, projeto da Banda da Sociedade Filarmónica União Agrícola de Pinhal Novo com um coro participativo, que se apresentará na Praça da Independência (Pinhal Novo), no dia 24, e no Cine-Teatro S. João, no dia 30, sempre às 21h30.

Festa do Teatro regressa aos palcos do Concelho

O Município e os Grupos de Teatro do Concelho comemoram o Dia Mundial do Teatro com um programa rico, com mais de duas dezenas de propostas, entre março e abril, dinamizado em diversos pontos do território. A par das estreias ou reposições dos grupos locais (ATA – Acção Teatral Artimanha, Teatro da Vila, Teatro dos Barris, Ensaiarte, Teatro Sem Dono) e de oficinas temáticas, o programa engloba a nova produção do Teatro O Bando “Paraíso – Divina Comédia”, um Serão de Contos Populares por Cristina Taquelim e Ana Santos, “Napoleão ou o Complexo de Épico” pelo Chapitô, “Godó, o Mensageiro do Vale”, monólogo protagonizado pelo ator brasileiro Caco Monteiro, o espetáculo “É ou não é? Pode ser?” do Teatro Puzzle (APPACDM Setúbal), o musical “Pequena Sereia e a Concha das Bermudas” pela Associação Rituais Dell Arte e o “FIAR Primavera” (9 e 10 de abril). A maior parte dos espetáculos tem entrada livre ou a valores simbólicos, pelo que esta é uma excelente oportunidade para usufruir da cultura e apoiar a arte e as/os artistas.



Celebrar a dança em abril

O Município e a Passos e Compassos/DançaArte assinalam o Dia Mundial da Dança, 29 de abril, com um programa que pretende sensibilizar públicos diversos para esta forma de arte e proporcionar oportunidades de experimentação e lazer, através da expressão corporal. Destaque para a “Dança ao Largo” no dia 30 de abril, às 15h00, no Largo de S. João, e para “Zapateando a Compás”, no mesmo dia, às 21h30, no Centro Cultural do Poceirão – um espetáculo de flamenco e sevillhanas, com direção artística de Maria José Navarro e participação especial do Barrodada - Grupo do Sarrafo, com entrada gratuita (info/reservas: 935 321 218).

Fora do programa comemorativo, a dança chega ao Cine-Teatro S. João, em Palmela, a 2 e 3 de abril (21h30 e 17h00), com a estreia de “Eixo Reflexivo – 7.º Bouquet do Ciclo Syrah”. Trata-se da 54.ª produção da Passos e Compassos/DançaArte (Info/reservas: 212 336 630 | www.bol.pt | Fnac e Worten). A 9 de abril, às 16h30, a Associação Inspira#Atitude, com o apoio do Município e da Junta de Freguesia de Quinta do Anjo, convida o Estúdio Kelly Nakamura, Noisy Crew e outras entidades culturais para o espetáculo de artes performativas Inspir’Arte II “(In)Diferente”, que aborda a inclusão, o preconceito e vários temas atuais.



D. Jorge deu mote ao 18.º Curso sobre Ordens Militares

O último Mestre da Ordem de Santiago, filho bastardo de D. João II, foi o tema central do 18.º Curso sobre Ordens Militares, que decorreu a 18 e 19 de março, com sessões teóricas em Palmela e uma visita de estudo ao Museu de Aveiro/Santa Joana. A iniciativa, promovida pelo Gabinete de Estudos sobre a Ordem de Santiago do Município de Palmela, teve coordenação científica da Professora Doutora Maria Cristina Pimenta e registou forte interesse.

O programa integrou o lançamento da publicação "Ordens Militares, Identidade e Mudança", editada pelo Município, com o patrocínio da Presidência da República. Trata-se de uma seleção de textos da autoria de 61 investigadores/es de diversas nacionalidades, apresentados no VIII Encontro sobre Ordens Militares, em 2019, quando se comemoraram os 30 anos desta iniciativa, sublinhando o papel impulsionador de Palmela na investigação sobre Ordens Militares, nos períodos Medieval e Moderno.



Rui Guerreiro dá nome ao Auditório de Pinhal Novo

Este espaço cultural da freguesia de Pinhal Novo foi renomeado Auditório Municipal de Pinhal Novo – Rui Guerreiro, em homenagem a esta personalidade local das artes e cultura, falecida em março de 2020. A proposta do Executivo municipal foi aprovada por unanimidade, como reconhecimento pelo seu trabalho e dedicação à vida cultural da comunidade e pelo seu vasto percurso ligado ao associativismo, à participação cidadã e à criação teatral. Além de cofundador e diretor do grupo ATA – Ação Teatral Artimanha, participou em múltiplos projetos artísticos como produtor, encenador e ator, e esteve fortemente envolvido na criação do Bardoda - o Grupo do Sarrafo e em iniciativas como o Festival de Teatro pela Paz, o FIG – Festival Internacional de Gigantes, a Queimada Mística, as Noites de Verão, entre outras.

Conversa Literária com João Tordo em abril

O projeto "365 Dias de Romance: Conversas Literárias" tem continuidade a 9 de abril, às 17h00, com um encontro com o escritor João Tordo. Autor de dezasseis livros, formador e vencedor do Prémio Literário Fernando Namora 2021 com o seu romance "Felicidade", João Tordo vai estar na Casa Ermelinda Freitas, em Fernando Pó, para uma conversa, com transmissão em direto no *facebook* Palmela Município. As inscrições para a sessão presencial são gratuitas e limitadas a 50 pessoas. A organização é do Município de Palmela, em parceria com a livraria Culsete e o apoio da Casa Ermelinda Freitas, ao abrigo do programa "Mecenas de Palmela". Info./inscrições: 212 336 632 | bibliotecas@cm-palmela.pt.



Descubra os Aquedutos de Portugal no Castelo

Entre 1 de abril e 27 de maio, a Igreja de Santiago, no Castelo, acolhe "Aquedutos de Portugal. Água e Património", uma exposição da autoria de Pedro Inácio, do Museu da Água e do Património Histórico/EPAL. Com entrada gratuita, esta mostra apresenta uma coleção de fotografias sobre os antigos aquedutos de Portugal, construídos entre os séculos XVI e XIX, e pode ser visitada de terça-feira a domingo, entre as 10h00 e as 18h00.



27.º MARÇO 2022 A PARTIR

CONCURSO DE AMADORAS BANDAS DE PALMELA

“Março a Partir” celebra Juventude

Na sua 27.ª edição, o “Março a Partir”, Mês da Juventude no Concelho de Palmela, regressou ao formato anterior à pandemia, com um programa recheado de mais de meia centena de atividades, desenvolvidas por 31 entidades promotoras, em áreas como desporto, música, ambiente, astronomia, criação artística e teatro. A iniciativa, promovida pelo Município, em parceria com as associações juvenis, grupos informais de jovens e outras entidades que trabalham com a população juvenil do Concelho, arrancou a 4 de março, no *Skate Park* do Monte do Francisquinho, em Pinhal Novo, com a apresentação do projeto e o lançamento das páginas de *Instagram* e *Facebook* “Palmela Juventude Interactiva”.

Este projeto é desenhado pela e para a juventude, para assinalar o Dia Nacional do Estudante (24 março) e o Dia Nacional da Juventude (28 março), e assenta nos princípios da participação, responsabilidade, inclusão, partilha e cooperação, proporcionando às/aos jovens participantes a aprendizagem e a vivência da elaboração de um projeto coletivo.

Inscrições abertas para Concurso de Bandas Amadoras

Até 30 de abril, estão a decorrer as inscrições para o *Warm Up* “Março a Partir” – Concurso de Bandas Amadoras de Palmela, agendado para 20, 21 e 22 de maio (duas eliminatórias e a final), no Grupo Popular Recreativo Cabanense, em Cabanas. Podem concorrer projetos individuais ou coletivos amadores em que, pelo menos, um dos elementos seja da Área Metropolitana de Lisboa. Dos projetos recebidos, serão selecionados oito efetivos e dois suplentes, a divulgar a partir de 9 de maio. A banda local melhor classificada representará o Concelho de Palmela no Festival Liberdade 2022. Mais informações/inscrições em: <https://www.facebook.com/marcoapartir> e <https://www.instagram.com/marcoapartir>.

Bolsas de estudo apoiam alunas/os do Concelho

O Município atribuiu 30 bolsas de estudo para o ano letivo 2021/2022, a 14 alunas/os do Ensino

Secundário e 16 do Ensino Superior, residentes no Concelho, no valor total de 21.256€. A cerimónia simbólica de atribuição realizou-se a 11 de fevereiro, na Biblioteca Municipal de Palmela.

O Regulamento Municipal de Atribuição das Bolsas de Estudo encontra-se em consulta pública, para revisão.



Concurso literário homenageia Saramago

“De que é feito o meu coração?” é o mote da terceira edição do Concurso Literário de Palmela, na modalidade Conto. A iniciativa integra as comemorações do Centenário do Nascimento de José Saramago, do Dia Internacional do Livro Infantil (2 abril), do Dia Mundial do Livro (23 abril) e do 25 de Abril, e destina-se a residentes em território nacional, nos escalões etários 6-11, 12-17 e maiores de 18 anos. Os trabalhos devem ser entregues até 30 de abril e o regulamento está disponível em www.cm-palmela.pt.

Info./insc.: 212 336 632

bibliotecas@cm-palmela.pt

Novas/os leitoras/es recebem livros!

Entre 12 e 30 de abril, o Município oferece um livro às crianças e jovens que se inscreverem nas Bibliotecas e Pólos da Rede de Bibliotecas Públicas do Concelho de Palmela (duas primeiras).



5.ª Clássica animou território Arrábida

O venezuelano Orluis Aular (Caja Rural-Seguros RGA) foi o vencedor da 5.ª Clássica da Arrábida, que se realizou a 13 de março, com a participação de cerca de 150 ciclistas profissionais, em representação de 25 equipas nacionais e estrangeiras (Portugal, Espanha, África do Sul, Venezuela e Colômbia). A iniciativa conjunta da Federação Portuguesa de Ciclismo, da *Lima & Limão Cycling Services* e dos Municípios de Palmela, Setúbal e Sesimbra integrou o calendário da União Ciclista Internacional e contou com uma Meta de Montanha no final da Estrada da Cobra, em Palmela. O percurso misto de

asfalto, terra batida e serra, num total de 161,8 km, atravessou todo o território Arrábida, com partida em Sesimbra e meta em Setúbal. O ciclista palmelense Rafael Reis, vencedor do Prólogo e de três etapas da última Volta a Portugal em Bicicleta, pedalou ao serviço da equipa Glassdrive-Q8-Anicolor. Além da componente desportiva e de promoção da modalidade, esta prova coloca em evidência a vocação da região para desportos de natureza e o seu enorme potencial turístico.



Festa do Judo reuniu seis centenas de praticantes

Mais de seis centenas de judocas participaram no 26.º Torneio do Concelho de Palmela – Open de Juvenis e Cadetes e nas Jornadas da Juventude da Associação Distrital de Judo de Setúbal (Benjamins, Infantis e Iniciados), que decorreram nos dias 26 e 27 de fevereiro, no Pavilhão Desportivo Municipal de Pinhal Novo. O Concelho esteve representado no torneio por judocas do Judo Clube de Pinhal Novo e do *St. Peter's School*. A organização foi da responsabilidade da Associação Distrital de Judo de Setúbal, com o apoio do Município, no âmbito do Programa Municipal de Desenvolvimento da modalidade.

Jardim inovador, acessível e inclusivo no coração de Cabanas

O Jardim de Cabanas, no Largo Dr. Melo e Castro, foi inaugurado a 20 de março, após obras de requalificação que permitiram criar um espaço com um conceito inovador, acessível, inclusivo e intergeracional, que vem criar uma nova centralidade nesta localidade da freguesia de Quinta do Anjo. Depois da obra de requalificação, no valor de 266.899,38 euros, o Jardim conta, agora, com um Espaço de Jogo e Recreio inclusivo, adaptado a crianças com necessidades especiais, como perturbações do espectro do autismo, uma zona de ginásio ao ar livre acessível, novo mobiliário de apoio e um espaço verde melhorado, reforçado e mais sustentável, com espécies autóctones.



Desporto ganha novos equipamentos

A recente inauguração do Pavilhão Municipal José Silvério e do primeiro Centro de Marcha e Corrida do Concelho, a obra em curso no Quintajense Futebol Clube, que terá uma pista simplificada de atletismo, e o concurso para a construção do Pavilhão Gimnodesportivo da Escola Secundária de Palmela, que ficará, também, aberto à comunidade, são boas notícias e refletem a aposta do Município no reforço da rede de equipamentos desportivos e sociais no Concelho. Uma aposta que se estende, igualmente, a projetos como a criação de campos de padel em Pinhal Novo ou à construção e beneficiação de Espaços de Jogo e Recreio e Polidesportivos em todo o Concelho.

Pavilhão José Silvério cumpre sonho do Poceirão

O Pavilhão Municipal José Silvério, em Poceirão, foi inaugurado a 5 de março e já está em funcionamento, cumprindo uma ambição antiga daquela comunidade. Com 1.500 m², possui três salas polivalentes para respostas sociais e comunitárias, espaços de apoio e instalações sanitárias acessíveis, e está equipado com piso de alta durabilidade, marcações para competições de andebol, futsal, basquetebol e voleibol, um marcador eletrónico e bancadas amovíveis com 96 lugares sentados. O nome presta homenagem a José Silvério, ex-autarca de freguesia e responsável pela construção do polidesportivo de origem, como reconhecimento pelo seu papel na constituição da freguesia e em projetos de desenvolvimento social e comunitário, bem como pela dedicação à defesa e afirmação do mundo rural.

Objeto de uma candidatura ao POR Lisboa 2020 (PEDU-PAICD), a requalificação do antigo Polidesportivo representa um investimento municipal de 569 mil euros em obra (comparticipação 50%) e 50 mil em equipamento. A inauguração contou com a atuação do Bardoda - Grupo do Sarrafo, yoga para crianças e pessoas adultas, atividades do Programa "50+" e Futsal.

Pichardo apadrinha Centro de Marcha e Corrida

Pedro Pichardo é o padrinho do Centro Municipal de Marcha e Corrida de Pinhal Novo, inaugurado a 12 de fevereiro. O atleta e campeão olímpico participou no primeiro treino, a 14 de fevereiro, e partilhou dicas e palavras de incentivo. Aquele que é o primeiro Centro de Marcha e Corrida do Concelho e o 100.º, a nível nacional, está se-

diado na Piscina Municipal de Pinhal Novo, com dinamização a cargo da Palmela Desporto, E.M., e o Município conta abrir outros dois, em Palmela e Quinta do Anjo. Estes Centros decorrem do Programa Nacional de Marcha e Corrida, iniciativa conjunta do Instituto Português do Desporto e da Juventude e da Federação Portuguesa de Atletismo.

Quintajense vai ter pista simplificada de Atletismo

Está a avançar a construção de uma pista simplificada de atletismo, no Centro de Lançamentos do Quintajense Futebol Clube, em Quinta do Anjo, fruto de um contrato-programa celebrado entre o Município, que atribuiu 36 mil euros, a empresa Azimuthbenefit, que comparticipa com 15 mil euros, e o Quintajense, que obteve 30 mil euros no âmbito de uma candidatura ao Programa de Reabilitação de Instalações Desportivas 2021.

Pavilhão da Secundária de Palmela - concurso a decorrer

A empreitada de construção do Pavilhão Gimnodesportivo da Escola Secundária de Palmela tem concurso a decorrer, com preço base de 2,148 milhões de euros. O Município negociou com o Ministério da Educação a partilha de responsabilidades e encargos, para acelerar uma solução, mas o Estado comparticipará uma obra da sua responsabilidade em apenas 625 mil euros. O Pavilhão será de uso misto, para a escola e para a comunidade.



QPV
Festival
Queijo, Pão e Vinho

1, 2 E 3 | ABRIL
S. GONÇALO | PALMELA

Financiado por:

Apresentado por:

Organização:

Município **Palmela**

25
DE ABRIL **SEMPRE**

48º ANIVERSÁRIO 2022

DESTAQUES

22 ABRIL
21H30 | QUINTA DO ANJO
SIM (Sociedade de Instrução Musical)
PAULO DE CARVALHO
“Voz e Piano”

24 ABRIL
21H30 | PINHAL NOVO
Praça da Independência
“100 VOZES
PELA LIBERDADE”
Coro e Banda da
Soc. Filarmónica
União Agrícola (SFUA)

25 ABRIL
21H30 | PALMELA
Cine-Teatro São João
JORGE PALMA
Espetáculo

União de Freguesias Poceirão e Marateca
Comissão Organizadora da Mostra de Vinhos em Fernando Pó
Município **Palmela** conquista

siga-nos
Palmela Município

25^a

MOSTRA DE VINHOS
— FERNANDO PÓ —

29 abril
a 1 maio 2022

União de Freguesias Poceirão e Marateca
Comissão Organizadora da Mostra de Vinhos em Fernando Pó
Município **Palmela** conquista