



Serviço Educativo  
do Museu e Biblioteca

Município de Palmela

**ANO LETIVO  
2024/25**



Município  
**Palmela**

O nosso programa sustenta-se nos pilares de aprendizagem definidos para o século XXI – aprender a SER, a CONHECER, a FAZER e a CONVIVER e tem margem para ser ajustado em articulação convosco.

Em conjunto tecemos memórias. Na Escola. Nos espaços do Museu. Nas Bibliotecas. Em Casa. Nos lugares onde estamos e onde somos.

## ABRIL - 50 ANOS

*Imagina um País onde todas as cores eram proibidas. Imagina grandes cidades onde tudo era a preto e branco. Imagina um lugar de meninos tristes e de pais que só falavam em silêncio. Imagina não se poder imaginar... Até que um dia as pessoas puderam finalmente abraçar o sonho Liberdade...*

Adília Candeias

## DESTAQUES

### Quantas cores tem uma viagem?

Museu - A Estação  
Exposição de Ilustração para a infância

Jogos:

«**Museu – A Estação**»

## OFERTA GERAL



### ESCOLAS

- Educação Patrimonial
- Mediação e Animação do Livro e da Leitura



### FAMÍLIAS

- Férias a Crescer
- Visitas Encenadas ao Castelo
- Hora do Conto - Famílias
- Saquinhos dos Contos



### PÚBLICO EM GERAL

- Museu - A Estação
- Dias Comemorativos 2024 e 2025

## MUSEU MUNICIPAL DE PALMELA

### EDUCAÇÃO PATRIMONIAL

#### Visitas e Jogos

- Cine-Teatro S. João... em Exposição
- Museu - A Estação
- Visita Encenada ao Castelo
- Era uma vez um Castelo
- «Terras da Moura Encantada»  
Opção A - Castelos de Fronteira (Palmela e Alcácer do Sal)  
Opção B - Castelos da Arrábida (Palmela e Sesimbra)
- Pé ante Pé... Descobre o que vila é! (Palmela)
- Pela Serra... um Percorso Arqueológico (Palmela e /ou Quinta do Anjo)

#### Oficinas

- No Tempo dos Romanos
- De Palmela ao Poceirão Uma Viagem Arqueológica
- Iluminuras - o Papel e a Tinta
- Cultura Caramela
- Apresentação e Dinamização de Recursos Pedagógicos

### Parceiros Museológicos

- Quinta Pedagógica de S. Paulo
- Museu do Ovelheiro
- Quinta Pedagógica da «Casa Caramela»
- Museu da Música Mecânica
- Espaço Fortuna

### Recursos pedagógicos

- Maletas Pedagógicas
- Cadernos Pedagógicos
- Jogos de tabuleiro gigantes
- Exposições Itinerantes

## REDE MUNICIPAL DE BIBLIOTECAS PÚBLICAS DO CONCELHO DE PALMELA

### Mediação e Animação do Livro e da Leitura

- Hora do Conto
- Animação de Natal
- Contos na Bagagem
- Laços de Leitura
- Os Direitos Habitam nas Histórias
- Visitar a Biblioteca
- Feira do Livro



# ESCOLAS

As escolas e IPSS (valência Pré-escolar) da rede pública do concelho de Palmela beneficiam **até um** transporte municipal, por turma e ano letivo, para as atividades que constam neste programa, mediante disponibilidade de agenda de todos os serviços envolvidos. A Animação de Natal e a Feira do Livro incluem transporte, de acordo com os critérios definidos para cada edição.



## QUANTAS CORES TEM UMA VIAGEM?

### **Museu - A Estação**

Exposição de Ilustração dirigida à Infância para explorar com cores e texturas a história contada pelo Museu - A Estação.

**Orientação:** Equipa de Serviço Educativo do Museu e Biblioteca

**Local:** Museu - A Estação, Pinhal Novo

**Duração:** Até 01h00

**Público-alvo:** Educação Pré - Escolar e Ensino Básico  
(1.º ano) Público com deficiência visual

**Calendário:** Mediante marcação



...grana a preto e branco com o  
...esenho a cores, a exposição descreve visualmente  
a evolução do comboio.

Antes dos comboios andava-se de carroça, de burro,  
a cavalo ou a pé. O comboio surgiu como um grande  
cavalo de ferro que soltava fumo negro – em locais  
mais distantes das cidades, as pessoas tinham medo do  
comboio!

Mais tarde, deixou de se usar o carvão e as  
automotoras e máquinas passaram a usar o diesel  
como combustível; hoje, é a eletricidade que move a  
maioria dos comboios que chegam e partem de  
Pinhal Novo.

Entre o século XIX e os dias de hoje, são os ferroviários  
e as ferroviárias - homens e mulheres que trabalham nos  
comboios – que garantem segurança neste transporte,  
que é o menos poluente que existe.

Desejamos-te boa viagem!

## Visitas e Jogos

### CINE-TEATRO S. JOÃO... EM EXPOSIÇÃO

Exposição dedicada aos 70 anos de vida deste equipamento cultural.

Visitas orientadas  
Visitas-oficina

**Orientação:** Equipa de Serviço Educativo do Museu e Biblioteca Cine-Teatro S. João, Palmela  
**Local:** Cine-teatro São João, Palmela  
**Duração:** Até 02h00  
**Público-alvo:** Ensino Básico e Secundário | Público em geral  
**Calendário:** Mediante marcação



## MUSEU MUNICIPAL DE PALMELA

Educação Patrimonial

### MUSEU - A ESTAÇÃO

O Museu - A Estação, localizado no edifício da antiga estação ferroviária de Pinhal Novo, apresenta uma exposição que sublinha as memórias locais e a investigação historiográfica sobre as linhas férreas que se cruzam neste território.

**Orientação:** Equipa de Serviço Educativo do Museu e Biblioteca  
**Local:** Pinhal Novo  
**Duração:** Até 02h00  
**Público-alvo:** Educação Pré-Escolar Ensino Básico (a partir do 4.º ano) e ensino Secundário | Público em geral  
**Calendário:** Mediante marcação



## VISITA ENCENADA AO CASTELO DE PALMELA

Visita animada por personagens representativas da história do Castelo.

**Orientação:** Equipa de Serviço Educativo do Museu e Biblioteca | **Local:** Castelo de Palmela | **Duração:** até 02h00 | **Público-alvo:** Ensino Básico (a partir do 4.º ano) e Secundário | Famílias | **Calendário:** 3.ª a 6.ª feira, mediante marcação (comunidade educativa) | maio a julho (famílias)



## ERA UMA VEZ... UM CASTELO

O imaginário infantil apela a viagens por sítios encantadores. Através das palavras, dos sons e das sombras, propomos uma viagem ao universo da fantasia. Era uma vez um castelo... A história do Castelo de Palmela para os mais pequenos em sombras chinesas!

**Orientação:** Equipa de Serviço Educativo do Museu e Biblioteca  
**Local:** Castelo de Palmela | **Duração:** 30 minutos  
**Público-alvo:** Educação Pré-Escolar e 1.º ano do 1.º CEB  
**Calendário:** 3.ª a 6.ª feira, mediante marcação





## «TERRAS DA MOURA ENCANTADA»

O Castelo de Palmela, situado no ponto mais alto da região, tem mais de 10 séculos de existência e muitas histórias para nos contar. Têm-no também o Castelo de Sesimbra e o Castelo de Alcácer do Sal, que fazem parte desta visita. Vem descobri-las!

### Opção A - Castelos de Fronteira (Palmela e Alcácer do Sal)

**Orientação:** Serviços Educativos dos 2 Castelos | **Duração:** 9h30 às 17h00

**Local:** Castelo de Palmela, Cripta Arqueológica e Castelo de Alcácer do Sal

**Público-alvo:** Ensino Básico (a partir do 4.º ano); Ensino Secundário

**Calendário:** 3.ª a 6.ª feira (abril a junho) mediante marcação

### Opção B - Castelos da Arrábida (Palmela e Sesimbra)

**Orientação:** Serviços Educativos dos 2 Castelos | **Duração:** 9h30 às 17h00

**Local:** Castelo de Palmela e Castelo de Sesimbra | **Público-alvo:** Ensino Básico

(a partir do 4.º ano); Ensino Secundário | **Calendário:** 3.ª a 6.ª feira

(abril a junho), mediante marcação

## PÉ ANTE PÉ... DESCOBRE O QUE VILA É! (PALMELA)

Visita-jogo, onde as perguntas nos convidam a olhar, a ver, a caminhar e a descobrir o Centro Histórico de Palmela.

**Orientação:** Equipa de Serviço Educativo do Museu e Biblioteca

**Local:** Do Castelo até ao Largo de S. João | **Duração:** Até 02h00

**Público-alvo:** Ensino Básico (a partir do 3.º ano)

**Calendário:** 3.ª a 6.ª feira (2.º e 3.º períodos letivos), mediante marcação

## **PELA SERRA... UM PERCURSO ARQUEOLÓGICO**

Circuito pedonal pela Serra do Louro, que pode terminar no alto da serra ou nas grutas artificiais de Casal do Pardo. Nesta visita é possível explorar e conhecer o património arqueológico, a sua relação com a paisagem natural e cultural da Arrábida e a sua vulnerabilidade aos efeitos das Alterações Climáticas.

### **Opção A – Pela Serra... Do Castro de Chibanes ao Alto da Queimada**

**Orientação:** Equipa de Serviço Educativo do Museu e Biblioteca

**Local:** Serra do Louro | **Duração:** Até 01h30 | **Público-alvo:** Ensino Básico (a partir do 5.º ano) e Secundário Público em geral | **Calendário:** Mediante marcação

### **Opção B – Pela Serra até às Grutas**

**Orientação:** Equipa de Serviço Educativo do Museu e Biblioteca | **Local:** Serra do Louro | **Duração:** Até 03h30 | **Público-alvo:** Ensino Básico (a partir do 5.º ano) e Secundário | Público em geral | **Calendário:** Mediante marcação



# MUSEU MUNICIPAL DE PALMELA

## Parceiros Museológicos

### QUINTA PEDAGÓGICA DE S. PAULO

Localizada no Parque Natural da Arrábida, a Quinta Pedagógica de São Paulo oferece aos seus visitantes um laboratório vivo onde podem explorar o ambiente de forma informal, com o intuito de conhecer mais profundamente a fauna e a flora presentes no local.

**Orientação:** Equipa da Quinta Pedagógica | **Duração:** 02h30  
**Público-alvo:** Educação Pré-Escolar (rede pública do concelho de Palmela)  
**Calendário:** 2.ª a 6.ª feira às 10h00, (set. e dez.) | 2.ª a 6.ª feira, às 10h00, às 14h00 ou 10h00-16h00, mediante marcação  
<https://quinta.amrs.pt/quinta-pedagogica>

As visitas para o público em geral são gratuitas e requerem inscrição. Aceda aqui à informação detalhada:

**Link de inscrição:** <https://quinta.amrs.pt/quinta-pedagogica/publico-geral>



### QUINTA PEDAGÓGICA DA "CASA CAMELA"

Este espaço pedagógico permite aos visitantes a oportunidade de vivenciar o quotidiano e as rotinas do mundo rural, reproduzindo e caracterizando o ambiente e as culturas tradicionais da região dos "caramelos". Por um lado, a visita ao núcleo museológico da "Casa Camela" proporciona o vislumbre dos costumes, dos instrumentos, dos utensílios e da organização do espaço familiar típico do início do século XX. Por outro lado, é possível visualizar as formas de cultivo das variedades hortícolas e frutíferas da região, valorizando um modo de produção plenamente sustentável, bem como interagir com espécies animais tradicionais no mundo rural português, e que são parte do imaginário popular. Por fim, na sua vertente da Educação Ambiental, busca-se sensibilizar crianças e adultos para a importância das energias renováveis, da gestão dos resíduos e do não desperdício de recursos.

**Orientação:** Equipa da Quinta Pedagógica | **Duração:** 2h  
**Público-alvo:** Educação Pré-Escolar, Ensino Básico (1.º ciclo), e outros grupos organizados, no âmbito de projetos municipais  
**Calendário:** 2.ª a 6.ª feira, às 10h00 ou às 14h00, mediante marcação  
[www.fundacao-coi.pt](http://www.fundacao-coi.pt)



## MUSEU DO OVELHEIRO

O Museu do Ovelheiro tem como objetivo contribuir para a salvaguarda do aparato simbólico e funcional que compõe a atividade do maneio das ovelhas. Para além da visita guiada à exposição permanente, os participantes são convidados a observar o tratamento das ovelhas que habitam o espaço e a confeccionar o queijo\*.



**Orientação:** Equipa da ARCOLSA

**Duração:** 02h30 | **Público-alvo:** Educação Pré-escolar; Ensino Básico; Ensino Secundário e outros grupos organizados, no âmbito de projetos municipais | **Calendário:** Setembro a março de 2.ª a 6.ª feira, às 10h00 abril a junho de 3.ª a 6.ª feira, mediante marcação

**Nota:** A tosquia das ovelhas está condicionada às condições climáticas e realiza-se, normalmente, na primavera. \*Mediante solicitação. Pagamento de 3€/pessoa. Por questões de higiene e segurança alimentar, o transporte/acondicionamento deve ser feito em frio.

## MUSEU DA MÚSICA MECÂNICA

O Museu da Música Mecânica é um museu privado que reúne uma coleção com mais de 600 peças, composta por caixas de música, realejos, pianos mecânicos, autómatos, fonógrafos, gramofones, grafonolas entre outras peças, desde o séc. XVIII até à primeira metade do séc. XX.

As visitas são uma viagem no tempo, para ver, ouvir e sentir o som original de peças com mais de cem anos de história. Um museu que é uma verdadeira caixinha de surpresas...musicais!

**Orientação:** Equipa do Museu da Música Mecânica | **Duração:** Até 01h00

**Público-alvo:** Educação Pré-Escolar, Ensino Básico, Ensino Secundário e outros grupos organizados, no âmbito de projetos municipais  
**Calendário:** 3.ª a 6.ª feira, 10h00 às 11h00 e das 11h15 às 12h15, mediante marcação  
<http://museudamusicamecanica.com>



# MUSEU MUNICIPAL DE PALMELA

## Oficinas

### NO TEMPO DOS ROMANOS

Vamos recuar no tempo e explorar uma oficina que nos permite perceber como viviam os romanos, no território da antiga região de Felicitas Iulia Olisipo (Lisboa).

**Orientação:** Equipa de Serviço Educativo do Museu e Biblioteca | **Local:** Museu ou Escola

**Duração:** 01h00 | **Público-alvo:** Ensino Básico (a partir do 3.º ano)

**Calendário:** Março a maio, mediante marcação



## DE PALMELA AO POCEIRÃO. UMA VIAGEM ARQUEOLÓGICA.

Oficina que convida a descobrir o passado, através da abordagem sobre uma peça arqueológica proveniente de cada uma das freguesias do concelho de Palmela.

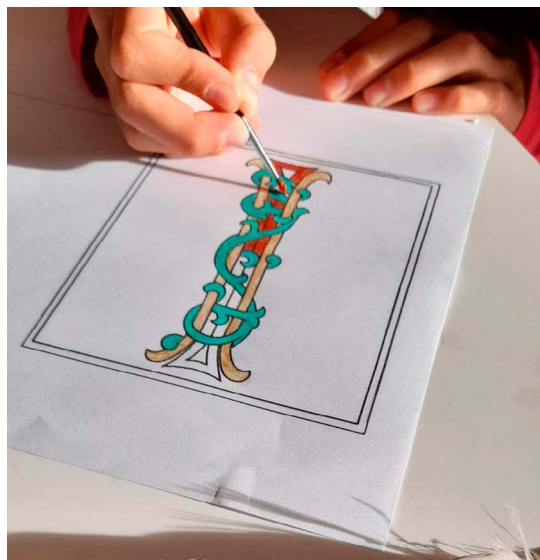


**Orientação:** Equipa de Serviço Educativo do Museu e Biblioteca  
**Local:** Museu ou Escola | **Duração:** 01h00 | **Público-alvo:** Ensino Básico (a partir do 3.º ano) | **Calendário:** Março a maio, mediante marcação

## ILUMINURAS – O PAPEL E A TINTA

Oficina onde se aborda a história geral da escrita - os suportes, os instrumentos e as tintas usados ao longo da História -, com enfoque na Europa medieval, terminando com a pintura de uma Capitular.

**Orientação:** Equipa de Serviço Educativo do Museu e Biblioteca | **Local:** Museu ou escola  
**Duração:** 01h00 | **Público-alvo:** Ensino Básico (a partir do 3.º ano) | **Calendário:** 3.ª a 6.ª feira, mediante marcação



## CULTURA CARMELA

Oficina que aborda a história da cultura caramela - as suas origens e a importância de José Maria dos Santos no desenvolvimento do Pinhal Novo.

**Orientação:** Equipa de Serviço Educativo do Museu e Biblioteca  
**Local:** Museu ou escola **Duração:** 01h00 | **Público-alvo:** Ensino Básico (a partir do 3.º ano) | **Calendário:** 3.ª a 6.ª feira, mediante marcação

## APRESENTAÇÃO E DINAMIZAÇÃO DE RECURSOS PEDAGÓGICOS | EDUCADORES / PROFESSORES

Sessão para apresentação e dinamização do Recurso Pedagógico solicitado pelas/os Professoras/es e Educadoras/es.

**Orientação:** Equipa de Serviço Educativo do Museu e Biblioteca  
**Local:** Escolas | **Duração:** 01h00 | **Público-alvo:** Docentes do Ensino Básico e Ensino Secundário | **Calendário:** Outubro e novembro, mediante marcação



# MUSEU MUNICIPAL DE PALMELA

## Recursos Pedagógicos

Recursos que têm como objetivo disponibilizar informação e propor atividades, com vista a aprofundar conhecimento e/ou complementar visitas do Serviço Educativo. Cedidos a título de empréstimo por determinado período.

**Aceda aqui:**

<https://tinyurl.com/mr2as2zp>

## MALETAS PEDAGÓGICAS



## HERMENEGILDO CAPELO

A maleta, premiada com uma menção honrosa nos prémios da Associação Portuguesa de Museus (APOM), em 2022, é composta por diferentes elementos de apoio lúdico-pedagógico para docentes e alunas/os em formato digital e físico, que apresentam a biografia do explorador e testemunhos de explorações científicas contemporâneas.

Inclui, entre outras coisas, um livro-jogo baseado na segunda expedição em África (1884-1885) dos exploradores Capelo e Ivens, da autoria da Luduscience, Ideias e ciências, Lda., e da Academia EduScience, Ambientes de Ensino e Aprendizagem, Lda. Contém também um jogo digital em RPG (Role-PlayingGame), da RedCatPig, sobre as aventuras em terras africanas de Capelo e Ivens.

### HERMENEGILDO CARLOS DE BRITO CAPELO (1841-1917)

Caderno pedagógico com biografia do explorador Hermenegildo Capelo, natural de Palmela; Professoras/es

### EXPLORADOR XXI

Caderno pedagógico sobre Hermenegildo Capelo, para alunas/os.

### LIVRO - JOGO SOBRE HERMENEGILDO CAPELO

Seguindo os passos de Hermenegildo Capelo e Roberto Ivens, este *bookgame* é uma espécie de expedição de Angola à Contracosta!

### JOGO DIGITAL - CAPELO E IVENS

Uma aventura educativa! Hermenegildo Capelo, precisa de reforços para descobrir as espécies exóticas de animais, plantas e minerais existentes no continente africano.



## MUSEU DE MÃO-EM-MÃO

Um recurso pedagógico que apresenta o Museu Municipal de Palmela. Consigo transporta os tesouros do Museu. Descubra quais são.

## A GAITA-DE-FOLES

Uma maleta que nasceu da relação entre o Festival Internacional de Gigantes (FIG) e o Museu Municipal, e que tem como objetivo tornar acessível informação sobre a Gaita de foles.

Caderno pedagógico 1

Caderno pedagógico 2



## GIGANTES, CABEÇUDOS E OUTRAS COISAS DO ARCO-DA-VELHA

A Cultura é um recurso inesgotável que se multiplica pela experiência. Este recurso pretende contribuir para a emergência de novos públicos e artistas, potenciando a produção cultural no concelho.

Livro – Gigantes, Cabeçudos e outras coisas do arco-da-velha  
Espécie de álbum para colecionar coisas  
Caderno de atividades



## ARTE<sup>2</sup> - O PATRIMÓNIO AZULEJAR DO CONCELHO DE PALMELA

Maleta pedagógica premiada, em 2014, com o Prémio «Ação Pedagógica», nos prémios «SOS Azulejo», iniciativa do Museu de Polícia Judiciária). Este recurso ajuda a compreender a importância e utilização do AL Zulej no território de Palmela.



## PODER LOCAL. EU CONHEÇO. EU PARTICIPO!

Maleta pedagógica que pretende sensibilizar os cidadãos, desde a infância, para a importância da sua participação na gestão pública do território e permite adquirir competências de diálogo e negociação.

Livro: Consegues ouvir a voz da Maria Ofélia

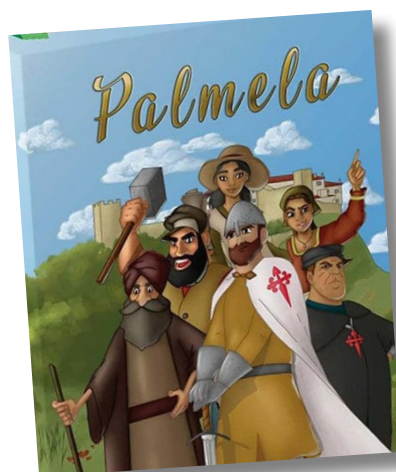


## O CASTELO DE PALMELA E A ORDEM DE SANTIAGO

Este recurso pedagógico permite saber mais sobre o Castelo de Palmela e a Ordem de Santiago.

Inclui o jogo de cartas «Palmela», que nos dá a conhecer algumas das personalidades que viveram em Palmela ou no seu castelo, ao longo dos tempos.

Conheça um dos seus conteúdos (filme).



## OS CAMELOS

Recurso que pretende dar a conhecer parte da história do concelho, nomeadamente o movimento migratório que caracterizou o final do século XIX e a primeira metade do século XX.

Caderno pedagógico  
Propostas de trabalho

## PÃO NA SERRA DO LOURO - À DESCOBERTA DOS MOINHOS

Um moinho que guarda miniaturas de ferramentas, exemplos de cereais, tipos de farinha e que descreve o ciclo do pão.



## **MALETAS DA SUSTENTABILIDADE: ENA - AGÊNCIA DE ENERGIA E AMBIENTE DA ARRÁBIDA**



### **DESPERDÍCIO ZERO**

Recurso pedagógico onde são abordadas questões relacionados com o consumo sustentável, a economia verde, o uso eficiente de recursos, o ciclo de vida dos materiais e a valorização dos resíduos.

Eixo temático “Tornar a Economia Circular” da Estratégia Nacional de Educação Ambiental para 2017-2020.

### **PEGADA DE CARBONO**

Esta maleta aborda as questões relacionados com a eficiência energética, a mobilidade sustentável, o clima e as alterações climáticas.

Eixo temático “Descarbonizar a Sociedade” da Estratégia Nacional de Educação Ambiental para 2017-2020.

## **ARRÁBIDA SERRA E MAR**

Este recurso está relacionado com a valorização da região e visa promover uma cultura cívica territorial que considere o ordenamento do território, a conservação e valorização do património - natural, paisagístico e cultural - que nos permita viver bem dentro dos limites do Planeta. Nesta maleta são abordados temas relacionados com o oceano, a defesa do litoral, a biodiversidade, os serviços dos ecossistemas e o património natural.

Eixo temático “Valorizar o Território” da Estratégia Nacional de Educação Ambiental para 2017-2020.

## **ÁGUA PARA TODOS**

A água é um recurso primordial para o desenvolvimento sustentável, para a promoção do bem-estar das pessoas, das comunidades e para o crescimento sustentado da economia dos países.

Este recurso «Água no Planeta» promove uma tomada de consciência relativamente à importância da água como bem essencial para a humanidade e para a vida na Terra. Aborda a disponibilidade de água doce no planeta, os locais onde podemos encontrar água, os estados físicos e as propriedades da água, o ciclo hidrológico, a escassez e a segurança hídrica, a água como um direito humano e a água enquanto Objetivo de Desenvolvimento Sustentável.

**Público-alvo:** Comunidade Educativa - Pré-escolar ao 3.º Ciclo

**Mediante marcação:** bibliotecas@cm-palmela.pt

**Saber mais em:**

<http://www.maletas.ena.com.pt/>

## CADERNOS PEDAGÓGICOS

### ARQUEOLOGIA DE PALMELA A POCEIRÃO - UMA VIAGEM ARQUEOLÓGICA

Este recurso dá a conhecer o património arqueológico do concelho de Palmela.

Aceda aqui ao conteúdo e vídeo da exposição.

### CASTELO DE PALMELA

Conheça o “Guia do viajante” e visite o castelo de forma autónoma e divertida.

### PÉ ANTE PÉ... DESCOBRE O QUE A VILA É!

Um guia para descobrir o Centro Histórico da vila de Palmela.

## EU SOU HISTÓRIA E PATRIMÓNIO

Com este recurso pretendemos ir ao encontro de cada pessoa, colocando-a em primeiro lugar, no centro da História e do Património, para que valorize a sua própria história.

Aceda aqui aos conteúdos e Propostas de trabalho

### CENTRO HISTÓRICO DE PALMELA: PATRIMÓNIOS

Numa viagem pelo Centro Histórico da vila de Palmela ficaremos a conhecer parte da sua História.

### A VINHA E O VINHO EM PALMELA - O OLHAR DOS MAIS NOVOS

Este caderno apresenta a importância da vitivinicultura no concelho, assim como o seu processo de produção.



## JOGOS DE TABULEIRO GIGANTES

### À DESCOBERTA DO CONCELHO DE PALMELA

Um jogo que permite conhecer o território municipal e a sua História.

Jogo de tabuleiro gigante (6x4 metros). Pode ser jogado em equipas (entre 2 a 4 jogadores) ou de forma individual

### À DESCOBERTA DO 25 DE ABRIL

Um jogo para descobrir o que significou o Estado Novo e a ditadura, bem como a importância do 25 de Abril.

Jogo de tabuleiro gigante (6x4 metros). Pode ser jogado em equipas (entre 2 a 4 jogadores) ou de forma individual

## EXPOSIÇÕES ITINERANTES

Exposições disponíveis para cedência, a título de empréstimo, por determinado período.

### DE PALMELA A POCEIRÃO. UMA VIAGEM ARQUEOLÓGICA

Exposição Itinerante sobre arqueologia do concelho, que aborda a ocupação humana no território ao longo da sua história.

Dá a conhecer o património arqueológico ao longo da história do concelho de Palmela, com possibilidade de atividade com exploração de artefactos arqueológicos.

### FORAIS DE PALMELA

Exposição que integra os forais atribuídos à população de Palmela: 1170 (Foral do Mouros Forros), 1185 (Foral de Palmela) e 1512 (Foral Manuelino de Palmela)

### PRODUTOS LOCAIS E O SEU CICLO PRODUTIVO

Exposição sobre os produtos característicos do concelho, que para além da sua história e tradição, são Património Cultural.

### 25 DE ABRIL NA IMPRENSA

Exposição que dá a conhecer os principais jornais portugueses que mostraram o fim de um regime e abriram caminho à instauração da Democracia em Portugal.

### MÚSICA (SOCIEDADES FILARMÓNICAS)

Exposição sobre as Sociedades Filarmónicas do concelho de Palmela.

**Palmela** - Sociedade Filarmónica Humanitária | Sociedade Filarmónica Palmelense "Loureiros"

**Pinhal Novo** - Sociedade Filarmónica União Agrícola.

**Quinta do Anjo** - Sociedade Filarmónica de Instrução Musical

# REDE DE BIBLIOTECAS PÚBLICAS DO MUNICÍPIO DE PALMELA

## MEDIAÇÃO E ANIMAÇÃO DO LIVRO E DA LEITURA

### HORA DO CONTO

A Hora do Conto contribui para a educação literária, para a formação de leitores e assume-se como um momento privilegiado para trabalhar a leitura em múltiplas vertentes. Dispomos de ofertas diferenciadas e abordagens adequadas para cada fase de desenvolvimento das crianças/jovens.

**Orientação:** Equipa de Serviço Educativo do Museu e Biblioteca

**Local:** Escolas, Biblioteca Municipal de Pinhal Novo e/ou Palmela,

ou Museu | **Duração:** 01h00 | **Público-alvo:** Educação

Pré-Escolar e Ensino Básico (1.º ciclo) | **Calendário:**

Janeiro a junho, mediante marcação

**O Gato que queria ter um nome,**  
de Fumiko Takeshita e NAoko Machida,  
para a Educação Pré-Escolar e 1.º ano

**Sinopse:** O direito, desde o nascimento, a um nome e a uma nacionalidade, está consagrado no 3.º princípio da Declaração dos Direitos da Criança. É bom termos um nome, mas ainda mais importante é termos alguém que goste de nós. O Gato que queria ter um nome é uma história encantadora, que nos fala de um gato de rua, sozinho e abandonado, que gostaria de ter um nome, tal como os outros gatos da cidade.

**Olá, Farol!**

de Sophie Blackall, para os 2.º, 3.º e 4.ºs anos

**Sinopse:** Sozinho, no farol, com água a toda a volta, a vida do faroleiro vai seguindo as marés do tempo. As estações passam, o vento sopra, o nevoeiro rola, os icebergues seguem as correntes. Uma bonita história que nos fala sobre a natureza, o amor, a mudança e a passagem do tempo.



## ANIMAÇÃO DE NATAL

Este ano com base no livro *O Perú que votou a favor do Natal*, de Madeleine Cook, Ilustração: Samara Hardy.

Chegou o Natal! O Perú Timóteo quer muito celebrar esta festividade, mas os outros animais da quinta votam sempre contra. Então, Timóteo decide fazer uma campanha para que o Natal seja comemorado na Quinta Pereira! Todos os animais da quinta vão participar na votação! Vencerá o “Sim”? participação de todos, será tomada uma decisão!



Ou vencerá o “Não”? Com a

**Orientação:** Equipa de Serviço Educativo do Museu e Biblioteca **Local:** Pinhal Novo | Palmela | Poceirão | **Duração:** Até 01h00 | **Público-alvo:** Educação Pré-Escolar e 1.º ciclo do Ensino Básico | **Calendário:** Meses de novembro e dezembro, mediante marcação

## CONTOS NA BAGAGEM

Atividades de animação infantil ou mediação da leitura, em intercâmbio com outras Bibliotecas Públicas do distrito de Setúbal.

**Orientação:** Equipa de Serviço Educativo do Museu e Biblioteca **Local:** Biblioteca Municipal de Pinhal Novo | **Duração:** 01h00 **Público-alvo:** Educação Pré-Escolar e 1.º ciclo do Ensino Básico **Calendário:** Ano letivo, mediante marcação

## LAÇOS DE LEITURA

Atividades de mediação da leitura.

Este projeto em parceria com a Fundação COI, na área da promoção e animação da leitura, é destinado aos utentes do Centro Integrado de Apoio à Pessoa com Deficiência da Fundação COI.

**Orientação:** Equipa de Serviço Educativo do Museu e Biblioteca **Local:** Biblioteca Municipal de Pinhal Novo | **Duração:** 01h00 **Público-alvo:** Utesntes do Centro Integrado de Apoio à Pessoa com Deficiência da Fundação COI | **Calendário:** Ano letivo, mediante marcação



## OS DIREITOS HABITAM NAS HISTÓRIAS

*"Quando uma história me faz acreditar que posso mudar o mundo!"* é o mote com que lançamos este projeto, porque acreditamos no poder das histórias e no poder de escuta de cada um e cada uma de nós!

### Este projeto inclui:

**Sacos de Contos** possíveis de serem requisitados por famílias, crianças, jovens e corpo docente sobre vários temas. Durante este ano, teremos os seguintes temas:

- a) Guerra e Paz;
- b) Migrações;
- c) Ativismo;
- d) Direitos da criança e direitos humanos no geral;
- e) Liberdade

**Hora do Conto on-line**, integrando tradução em Língua Gestual Portuguesa, com uma periodicidade mensal - um recurso para escolas e para famílias.

**Hora do Conto para famílias** com histórias que abordam os temas do projeto, contribuindo para a Comemoração do Dia Universal dos Direitos da Criança - 20 novembro e do Dia Internacional dos Direitos Humanos - 10 dezembro

**Ações com as Bibliotecas Escolares** de animação de leitura, partilha de projetos e formação de profissionais nos temas abrangidos pelo projeto.

## VISITA À BIBLIOTECA

Visita orientada à biblioteca.

**Orientação:** Equipa de Serviço Educativo do Museu e Biblioteca

**Local:** Biblioteca Municipal de Pinhal Novo e/ou Palmela

**Público-alvo:** Educação Pré-escolar, Ensino Básico e Secundário

**Calendário:** Ano letivo, mediante marcação

## FEIRA DO LIVRO

Exposições, apresentações e dinamizações de livros, oficinas e jogos.

**Orientação:** Equipa de Serviço Educativo do Museu e Biblioteca

**Público-alvo:** Ensino Básico e Secundário | Público em geral

**Calendário e Local:** A definir



# FAMÍLIAS



## FÉRIAS A CRESCER

Programa de atividades nas interrupções letivas do Natal, da Páscoa e do verão, dirigido a crianças dos 6 aos 11 anos, residentes, estudantes ou filhos/as de trabalhadores/as no concelho.



## VISITAS ENCENADAS AO CASTELO

Visita acompanhadas por personagens de época, que nos orientam o olhar para a história e pormenores do Castelo de Palmela, à medida que o sol se põe no horizonte.

**Orientação:** Equipa de Serviço Educativo do Museu e Biblioteca

**Público-alvo:** Famílias

**Calendário:** Maio a julho, uma vez por mês



## HORA DO CONTO FAMÍLIAS

«Queres que te conte?»

- leitura em voz alta a partir de álbuns ilustrados, de participação gratuita, com diferentes abordagens lúdicas e pedagógicas.

**HORA DO CONTO**

**Famílias**

**Bibliotecas Municipais:**  
Palmela | 13 jan.  
Pinhal Novo | 20 jan.  
Águas de Moura | 27 jan.

**Queres que te conte?**

Leitura em voz alta a partir de álbuns ilustrados. Ouvir e contar estimula o gosto pela leitura e faz-nos sonhar.

**Orientação:** Equipa Serviço Educativo do Museu e Biblioteca

**Local:** Rede de Bibliotecas Públicas do Município de Palmela | **Público-alvo:** Famílias | **Calendário:** outubro a junho - uma vez por mês, aos sábados

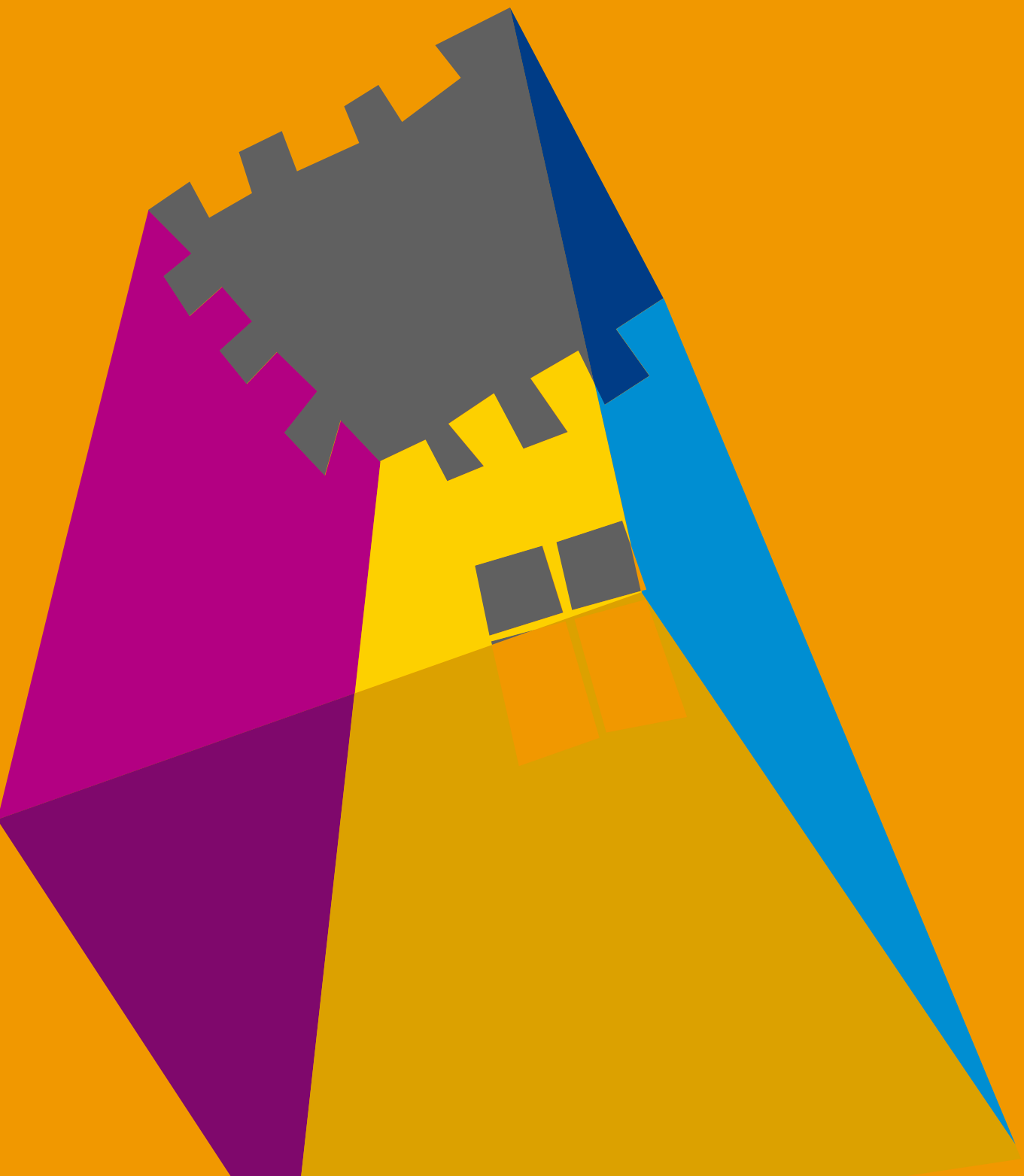
## SAQUINHOS DOS CONTOS

Os “Saquinhos dos Contos” são conjuntos de recursos lúdico-didáticos disponíveis para empréstimo, para explorar, de forma criativa, as rotinas das crianças.

**Temas:** Cheira tão mal; Hora do ÓO; Hora da Paparoca; Miminhos



# PÚBLICO EM GERAL



## MUSEU - A ESTAÇÃO

O Museu - A Estação, localizado na antiga estação ferroviária de Pinhal Novo, proporciona visitas orientadas, gratuitas, aos sábados.

Em 2024 com o tema: **Uma peça, uma viagem**

**1 Junho, 10h30** - Uma peça, uma viagem: **os azulejos da Estação de Pinhal Novo** (visita integrada no 3.º aniversário do Museu - A Estação)

**6 Julho, 15h30** - Uma peça, uma viagem: **lanternas, bandeiras e apitos**

**3 Agosto, 10h30** - Uma peça, uma viagem: **o quadriciclo e as ferramentas de via**

**7 Setembro, 15h30** - Uma peça, uma viagem: **o telefone e o relógio de Estação**

**12 Outubro, 10h30** - Uma peça, uma viagem: **do carvão à eletricidade**

**9 Novembro, 15h30** - Uma peça, uma viagem: **almotolias, escantilhões e micrómetros**

No 4.º sábado, às 10h00, realizam-se as visitas orientadas por ferroviários **"No meu tempo..."**

Mais informações através dos contactos: 212 384 171 e 212 336 640



## DIAS COMEMORATIVOS

**21 MARÇO**

**Dia Mundial da Poesia**

**28 MARÇO**

**Dia Nacional dos Centros Históricos**

**2 ABRIL**

**Dia do Livro Infantil**

**18 ABRIL**

**Dia Internacional dos Monumentos e Sítios**

**23 ABRIL**

**Dia Mundial do Livro**

**6 MAIO**

**Dia Nacional do Azulejo**

**18 MAIO**

**Dia Internacional dos Museus**

**(DATA MÓVEL)**

**Noite dos Museus**

**JUNHO (DATA MÓVEL)**

**Jornadas Europeias de Arqueologia**

**SETEMBRO**

**Jornadas Europeias do Património (último fim de semana de setembro)**

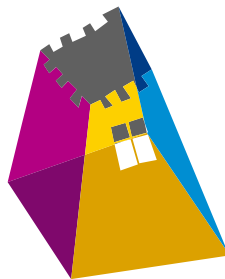
**7 OUTUBRO**

**Dia Nacional dos Castelos**





Projeto  
**Educativo Local**  
Palmela



Serviço Educativo  
do Museu e Biblioteca  
Município de Palmela

## **Divisão de Bibliotecas e Património Cultural**

### **Museu Municipal de Palmela**

tel.: 212 336 640

[patrimonio.cultural@cm-palmela.pt](mailto:patrimonio.cultural@cm-palmela.pt)

### **Biblioteca Municipal de Palmela**

tel.: 212 336 632 | 212 336 633

[bibliotecas@cm-palmela.pt](mailto:bibliotecas@cm-palmela.pt)