

## Palmela, Cidade Europeia do Vinho 2012

*Mais de uma centena de eventos compõem o programa que assinala o título atribuído pela Rede Europeia de Cidades do Vinho.*

*Ao longo do ano, serão muitas as oportunidades para conhecer os nossos vinhos e os produtos regionais de qualidade e para celebrar a nossa identidade, intimamente ligada ao cultivo da terra.*

(centrais)



## 25 abril 2012

# votos de liberdade

35 anos de poder local democrático

pág. 13

Petição pública  
contra a  
extinção das  
freguesias

pág. 3

## Semanas das Freguesias em curso no primeiro semestre



Num momento em que discutimos, também, a Proposta de Lei para a Reorganização Administrativa, que poderá alterar a divisão territorial que conhecemos, a Câmara Municipal dá início ao ciclo de trabalho descentralizado 2012, que se prolongará pelo primeiro semestre. As Semanas dedicadas à freguesia de Poceirão e Marateca abriu o programa, com um conjunto de visitas, reuniões e encontros entre as forças vivas locais.

(contracapa)

## Câmara garante serviços públicos essenciais

### Crescente perda de recursos financeiros condiciona Orçamento 2012 e GOP

**F**ace à crescente perda de recursos financeiros, com a redução da receita proveniente dos impostos municipais, taxas de urbanismo e das transferências do Orçamento de Estado, a Câmara tem vindo, ao longo dos últimos anos, a reduzir despesas de funcionamento em áreas como as comunicações, rendas, limpeza de instalações e consumos energéticos. Estas medidas continuarão a ser aprofundadas no atual Orçamento e permitirão canalizar algumas verbas para outras ações que a autarquia se propõe manter. A redução do número de trabalhadores, de horas extraordinárias pagas aos trabalhadores, do número de dirigentes e de eleitos das autarquias locais são outras das medidas e decisões que terão, forçosamente, repercussões no quotidiano municipal.

Trata-se, deste modo, de um Orçamento de contenção, com a redução do investimento da ação municipal em algumas áreas, «centrado num grande esforço para garantir os serviços públicos essenciais no domínio da limpeza urbana, manutenção dos espaços verdes, abastecimento de água e saneamento básico e funcionamento das escolas, para referir, apenas, algumas das áreas de intervenção e prestação de serviço público que desenvolvemos», sublinhou a Presidente da Câmara Municipal de Palmela.

Ana Teresa Vicente destaca, ainda, o contributo dos trabalhadores, dos

parceiros económicos e sociais, movimento associativo e municipais, com os quais continuará a contar e que, com a sua participação, têm contribuído para o desenvolvimento do concelho, com as melhores soluções.

O **Orçamento**, no valor global de 56.648.419 euros, apresenta uma di-

**O Orçamento para o ano económico de 2012 e as Grandes Opções do Plano (GOP) 2012/2015, no valor global de 56.648.419 euros e 35.091.742 euros, respetivamente, foram aprovados pela Câmara e pela Assembleia Municipal num contexto de grandes incertezas económicas e de propostas de alterações profundas do atual modelo de funcionamento do Poder Local.**

minuição de 2,9%, comparativamente ao Orçamento inicial de 2011. Do total de receitas orçamentadas, 19,3 milhões de euros são receitas extraordinárias provenientes da utilização de empréstimos bancários de médio prazo (4,2 milhões de euros), participações do QREN no âmbito de projetos candidatados pelo município (3,1 milhões de euros), construção do Quartel do Destacamento Territorial da GNR de Palmela (1,5 milhões de

euros), utilização de garantias bancárias (0,5 milhões de euros) e taxas de urbanismo (10 milhões de euros). O valor dos Impostos Diretos diminuiu 6,0% relativamente ao orçamentado em 2011, continuando a ser o capítulo com maior peso no total da receita (29,9%) e no qual o IMI – Imposto Municipal sobre Imóveis é a principal componente.

As **GOP** apresentam um valor de 27.574.783, ao qual se acrescenta um valor de 7.516.959 de encargos de anos anteriores.

«Os novos investimentos previstos serão os que têm, à partida, financiamento garantido e que se revelaram absolutamente indispensáveis para a melhoria da qualidade de vida dos cidadãos, caso concreto das beneficiações que temos que levar a cabo na escola Escola nº1 de Palmela, das infraestruturas que temos que realizar no Poceirão, nas redes de águas pluviais domésticas e na rede de abastecimento de água, da execução das redes de abastecimento de água na Loja Nova, a construção da ciclovia de Pinhal Novo, a recuperação dos espaços públicos na Urbanização Nogueira de Matos, em Pinhal Novo, a repavimentação do Caminho 1054, no Vale de Barris, a beneficiação da via que liga o Caminho 1029 à Circular Norte/Autoeuropa, a execução de uma rotunda na EN 379, próximo da Unicervi e a drenagem e pavimentação da Azinhaga dos Carvalhos, em Palmela» anunciou a Presidente.

#### INFORMAÇÕES ÚTEIS

Paços do Concelho.....212 336 600

**ATENDIMENTOS** (mediante marcação prévia)

**Presidente Ana Teresa Vicente**

Coordenação Geral; Cooperação Internacional; Participação e Ação Local; Desenvolvimento Estratégico; Proteção Civil; Recuperação do Centro Histórico; Modernização Administrativa.

**Sextas-feiras, tarde**

Gabinete da Presidência.....212 336 652

**Vereadora Adília Candeias (Vice-Presidente)**

Recursos Humanos e Organização; Saúde Ocupacional; Formação; Projetos e Obras Públicas; Logística e Conservação.

**Sextas-feiras**

Dep. Projectos e Obras Públicas...212 336 606

**Vereador Adilo Costa**

Educação; Ação Social e Saúde; Juventude; Cultura, Desporto e Tempos Livres.

**Sextas-feiras**

Dep. Educação e Intervenção Social.....212 338 520

**Vereador Álvaro Amaro**

Administração Urbanística; Habitação; Ambiente e Infraestruturas; Transportes e Comunicações; Equipamentos e Espaços Exteriores Urbanos.

**Sextas-feiras, 9h00 às 12h00**

Dep. de Administração Urbanística..212 336 660

**Vereador Luís Miguel Calha**

Administração e Finanças; Fiscalização Municipal; Comunicação e Atendimento; Desenvolvimento Económico e Turismo

**Sextas-feiras, 8h30 às 13h00**

Paços do Concelho.....212 336 600

**Vereador António Fonseca Ferreira**

**Vereadora Natividade Coelho**

Sem pelouros

**Quartas-feiras, 10h00 às 13h00..212 330 135**

**Departamento de Administração Urbanística**

(atendimento pelos técnicos mediante marcação prévia) Terças-feiras, tarde.....212 336 660

**Piquete das Águas**

212 336 679

**Recolha de monos e resíduos de jardim**

212 336 624

**Falhas na Iluminação Pública EDP**

800 506 506 (24 horas - chamadas grátis)

**Atendimento Municipal**

PALMELA e QUINTA DO ANJO

Segunda-feira das 8h30 às 14h00

Terça a sexta-feira das 8h30 às 15h30

PINHAL NOVO - Loja do Cidadão

Segunda a sexta-feira das 9h00 às 16h00

Prolongamento do horário

PALMELA Quarta-feira até às 19h00

PINHAL NOVO Terça-feira até às 19h00

Contactos:

Tel.: 212 336 600

**Serviços on-line**

atendimento@cm-palmela.pt

www.cm-palmela.pt

#### Ficha Técnica

Propriedade e Edição: Câmara Municipal de Palmela

Periodicidade: Mensal

Direção: Presidente da Câmara

Coordenação: Cláudia Novais

Redação: Liliana Nascimento, Paula Esteves,

Pedro Silva e Sofia Afonso

Fotografia: Paulo Nobre

Design: { p c b }

Impressão: Sogapal

Tiragem: 4.000 exemplares

Código de Edição: CMP/DC-144/12

Depósito Legal: 36098/90

ISSN 0876-7363

Distribuição Gratuita

Impresso em papel 100% reciclado

e-mail: boletim.municipal@cm-palmela.pt

www.cm-palmela.pt

\* O Boletim Municipal adotou

o Acordo Ortográfico da Língua Portuguesa



### Palmela recebe sessão pública em abril

No dia 20 de abril, a Biblioteca Municipal de Palmela recebe uma sessão pública de discussão do dossiê de candidatura da Arrábida a Património Mundial da UNESCO. Com início às 21 horas, este momento pretende continuar a envolver os cidadãos no processo de construção da candidatura, através da partilha do trabalho efetuado e da recolha de contributos. Promovida pela AMRS – Associação de Municípios da Região de Setúbal, em parceria com os municípios de Palmela, Setúbal e Sesimbra e com o Instituto de Conservação da Natureza e da Biodiversidade, a candidatura encontra-se na sua reta final, com a entrega ao Governo prevista para julho. De caráter misto – a única do país – a candidatura já faz parte da lista indicativa da UNESCO e engloba património natural e cultural, material e imaterial, em ligação estreita com a região e as suas gentes, a sua identidade e a sua história.

### Palmela conquistou segundo lugar no Prémio da Qualidade do Distrito de Setúbal

O Projeto “Intervir para Qualificar”, do DEIS - Departamento de Educação e Intervenção Social da Câmara Municipal de Palmela, obteve o 2º lugar na 9ª edição do Prémio da Qualidade do Distrito de Setúbal/ Serviços Públicos, promovido pela Associação de Municípios da Região de Setúbal.

O Departamento desenvolveu, nos últimos anos, um trabalho de qualificação das suas áreas de intervenção (Educação, Intervenção Social, Saúde e Juventude), focadas no munícipe/cliente e nas comunidades locais, bem como dos processos internos.

Conhecer a evolução do DEIS e sustentar o processo de melhoria e mudança, com base no conhecimento dos seus pontos fortes e áreas a melhorar; sensibilizar e mobilizar os trabalhadores para a Qualidade; criar indicadores de desempenho para a comparação e identificar boas práticas para partilha de conhecimento entre departamentos e entre outras instituições; e receber um reconhecimento consistente do esforço do departamento no percurso para a Excelência foram os principais objetivos que nortearam o projeto. A candidatura traduziu o culminar de um trabalho de autoavaliação que permitiu elencar as áreas de melhoria a implementar e introduzir alterações importantes para a qualificação do serviço.





## Poder Local — Que Futuro?

# Palmela debate proposta de reorganização administrativa

Um painel de convidados, representativo de várias instâncias do Poder Local, debateu, no dia 15 de março, a Proposta de Lei para a Reorganização Administrativa Territorial Autárquica, no âmbito do Seminário “Poder Local – Que Futuro?”, promovido pela Câmara Municipal de Palmela. O evento contou com as intervenções da Presidente da Câmara de Palmela, Ana Teresa Vicente, do Presidente da Junta Metropolitana de Lisboa, Carlos Humberto de Carvalho, do Vice-Presidente da Associação Nacional de Freguesias, Paulo Quaresma, do Presidente da Associação de Municípios da Re-

gião de Setúbal, Alfredo Monteiro, do Presidente da Direção do STAL, Francisco Braz, do Vereador da Câmara Municipal de Palmela, António Fonseca Ferreira e do Presidente da Assembleia Municipal de Palmela e do Conselho Fiscal da Associação Nacional de Municípios Portugueses, Vitor Borrego. Após a partilha de diferentes perspetivas, as conclusões foram unânimes, no sentido da rejeição liminar de uma proposta que acreditam não corresponder às necessidades do país. A extinção prevista de um terço das freguesias, sem ter em conta a realidade dos territórios, foi con-

siderada como mais um ataque ao Poder Local Democrático, que não contribui em nada para uma verdadeira reforma administrativa, que seria desejável. A regionalização voltou a estar no centro das atenções, com a convicção generalizada da necessidade de implementação do nível de poder regional, previsto na Constituição. No encerramento, a Presidente Ana Teresa Vicente concluiu com a ideia, transversal a todas as intervenções, de que «esta não era uma prioridade do país». O seminário concluiu o conjunto de debates que o município promoveu em cada uma das freguesias do concelho, com o objetivo de envolver a população e todos os agentes do território na análise da Proposta de Lei. Prevê-se que a aplicação da Lei no concelho reduza as atuais cinco freguesias para três.

Com 63 mil habitantes e 465 quilómetros quadrados de extensão, Palmela é o maior concelho da Área Metropolitana de Lisboa. A aplicação dos mesmos critérios para a redução de freguesias em realidades completamente diferentes não contribui para a melhoria da prestação dos serviços públicos nem para ganhos de eficiência e de escala, com muitas localidades a distarem várias dezenas de quilómetros da sede das novas freguesias e, conseqüentemente, a perderem um espaço de serviço público de proximidade, capaz de dar uma resposta mínima às suas necessidades.

## editorial

*Estamos a comemorar o 38º aniversário do 25 de Abril de 1974 e o 35º aniversário do Poder Local Democrático. Mais do que nunca, faz sentido evocar os valores de Abril, que, apesar do acordo ortográfico, será, para nós, sempre com letra grande.*

*A coberto de uma das maiores crises económicas e financeiras (e, porque não dizê-lo, de valores) de que há memória, a nível global, Portugal e os portugueses vivem grandes dificuldades, com reflexos diretos na satisfação de direitos básicos do ser humano: o direito à saúde, o direito à educação, o direito ao trabalho. Um ataque sem precedentes aos trabalhadores favorece o crescimento da precariedade e da exploração, e empobrece o país, transferindo as esperanças dos jovens e dos melhores quadros nacionais para uma vida no estrangeiro e estrangulando, cada vez mais, a economia e os sistemas sociais.*

*O Poder Local Democrático, responsável pela grande fatia do investimento público e do desenvolvimento do país - em áreas tão diferentes como o saneamento básico, o abastecimento de água, as infraestruturas rodoviárias, o ordenamento do território, a educação, a proteção civil, a cultura ou a resposta social - vê a sua atuação dificultada e a sua autonomia, consagrada na Constituição e legitimada pelas populações, posta em causa por sucessivas medidas e alterações legislativas. Destaco aqui a proposta de lei de Reorganização Administrativa que, de forma cega, pretende extinguir cerca de 1500 freguesias, em todo o país, e duas, no caso concreto do nosso concelho.*

*Neste 25 de Abril de 2012, saúdo as cidadãs e os cidadãos do concelho de Palmela, com votos de que a passagem desta data marcante da nossa história coletiva, nos inspire a participar e a utilizar todas as formas democráticas ao nosso dispor na reivindicação dos nossos direitos e na construção de soluções mais justas.*

  
Ana Teresa Vicente  
Presidente da Câmara Municipal de Palmela

8 de março

## Câmara assinala Dia Internacional da Mulher com sessão pública de reflexão

A Câmara Municipal de Palmela assinalou o Dia Internacional da Mulher, 8 de março, com duas iniciativas no Cine-Teatro S. João, em Palmela.

A primeira - uma sessão pública de reflexão, aberta à participação das trabalhadoras do Município e da comunidade em geral, contou com intervenções da Presidente da Câmara Municipal, Ana Teresa Vicente, e de Natacha Amaro do MDM - Movimento Democrático de Mulheres. O MDM, a organização portuguesa de mulheres mais antiga, criada em 1968, apresentou um filme, realizado a propósito do Comité de Direção da FDIM - Federação Democrática Internacional de Mulheres - uma organização que inclui 170 organizações de mulheres de todos os continentes, da qual o MDM faz parte - que decorreu em fevereiro, em Portugal.

A intervenção da Presidente da Câmara Municipal, Ana Teresa Vicente, reafirmou a importância destas



comemorações, que, este ano, tiveram como tema as desigualdades salariais entre homens e mulheres. Na União Europeia, as mulheres ganham, em média, menos 17,5% do que os homens.

«São matérias que devem continuar a merecer a nossa reflexão e devem ser partilhadas por nós, pelas mulheres que estão ao nosso lado, pelos homens que estão ao nosso lado e pelos nossos filhos e filhas,

que serão os homens e mulheres de amanhã. Nós queremos que eles contribuam para um mundo melhor e, por isso, partilhar formas de ver o mundo mais saudáveis, mais sérias, com respeito profundo pelos direitos humanos, pela liberdade, pela igualdade, pela justiça, pela democracia, pelos direitos fundamentais das mulheres e dos homens, acho que é um papel para todos nós», sublinhou Ana Teresa Vicente.

## Não à extinção de freguesias Palmela leva petição à Assembleia da República

Está em curso a recolha de assinaturas que permitirá levar à Assembleia da República a voz do concelho de Palmela, numa clara rejeição da proposta de lei de Reorganização Administrativa e, conseqüentemente, da extinção de freguesias no concelho.

Aprovada por unanimidade, quer pela Câmara Municipal, quer pela Assembleia Municipal, a petição está disponível para subscrição em formato digital, na plataforma Petição Pública (<http://www.peticaopublica.com/PeticaoVer.aspx?pi=P2012N22807>), ou em papel, nas Juntas de Freguesia do concelho, equipamentos municipais e comércio local. Com 465 km<sup>2</sup> de extensão e 63 mil habitantes, o concelho de Palmela tem cinco freguesias, que poderiam manter-se como tal, porque reúnem os requisitos exigidos.

No entanto, o Governo decidiu que todos os municípios com mais de três freguesias, teriam de reduzir, no mínimo, 50% do número de freguesias cujo território se situe no mesmo lugar urbano ou em lugares urbanos sucessivamente contíguos e 35% do número das outras freguesias, o que levaria à extinção de duas das cinco freguesias.

Conscientes de que esta proposta não resolve os graves problemas que o país enfrenta e criará outros, com prejuízos claros para a população, as autarquias do concelho de Palmela e os signatários da Petição apelam à Assembleia da República para que rejeite a extinção das freguesias, a partir dos critérios definidos na proposta de lei.



## Novo acesso na Estação de Venda do Alcaide Câmara e REFER celebram protocolo de colaboração

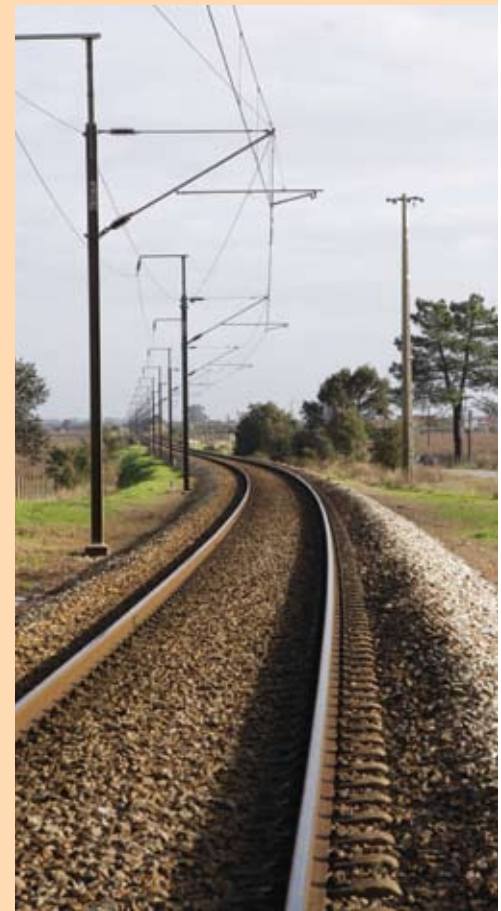
A Câmara Municipal aprovou, em dezembro último, a celebração de um protocolo de colaboração entre o Município e a REFER, EPE, para a abertura de um novo acesso na Estação de Venda do Alcaide.

Este protocolo regula os termos e condições em que as partes se dispõem a colaborar. Nesse sentido, é da responsabilidade da REFER, entre outras obrigações, a elaboração do projeto do novo acesso a criar na estação enquanto que, ao Município cabe o fornecimento à REFER do levantamento topográfico do espaço exterior.

O município assumirá, também, a condução de todo o processo de adjudicação, contratualização dos trabalhos e execução das obras.

A REFER responsabiliza-se pelo pagamento dos trabalhos de ligação dos acessos exteriores à atual plataforma, dentro dos limites da vedação atualmente existente, no montante máximo de 25.000,00 euros (+ IVA), com a receção provisória da obra.

Os trabalhos deverão estar concluídos no prazo de 12 meses a contar da data de aprovação do projeto de execução.



## Plano de Pormenor da Rua Marquês de Pombal Proprietários esclarecidos sobre Fundo de Compensação

A Câmara Municipal promoveu, no dia 12 de março, na Junta de Freguesia de Pinhal Novo, a sessão pública de esclarecimento do Projeto de Regulamento para o Fundo de Compensação do Plano de Pormenor da Rua Marquês de Pombal, iniciativa enquadrada no período de apreciação pública. O Regulamento em causa vem regular as matérias financeiras e definir

mecanismos da aplicação da perequação do referido Plano de Pormenor, tendo a ação contado com a participação de vários moradores e proprietários da área. Terminada esta fase, a versão final do Regulamento será aprovada e objeto de publicação em Diário da República, após o que entra em vigor.

## Plano de Pormenor do Museu da Música Regulamento publicado em Diário da República

O Regulamento do Plano de Pormenor do Museu da Música, em Arraiados, freguesia de Pinhal Novo, foi publicado em Diário da República a 12 de dezembro. A área de intervenção deste Plano abrange exclusivamente um prédio com 22.750 metros quadrados de área, propriedade de Luís António Cangeiro, detentor de uma coleção de instrumentos

de música mecânica com mais de 400 peças, única em Portugal.

Com este documento de gestão do território, pretende-se viabilizar a implementação do projeto museológico, disponibilizando-o à comunidade e ao público, em geral. A autarquia promoveu, durante os meses de agosto e setembro de 2011, a discussão pública do Plano, concluída com uma sessão de esclarecimento.

O Regulamento do Plano de Pormenor do Museu da Música está disponível para consulta em <http://dre.pt/pdf2sdip/2011/12/26000000/4839048391>.



**Legenda:**

	Limite da Área de Intervenção		SOLO RURAL - Espaço Agrícola/Florestal
	Parcela Cadastral de Dr. Luis Cangeiro		Parcela Edificável
	Parcela Edificável		Construções Existentes
	Construções Existentes		Polígono para Implantação do Museu da Música
	Polígono para Implantação do Museu da Música		Espaços de Cultivo e Enquadramento
	Espaços de Cultivo e Enquadramento		Espaço Verde de Recreio e Enquadramento
	Espaço Verde de Recreio e Enquadramento		Espaços de Circulação e Estadia Internos
	Espaços de Circulação e Estadia Internos		Espaços de Circulação e Estacionamento Internos
	Espaços de Circulação e Estacionamento Internos		Espaço Afecto ao Picadeiro
	Espaço Afecto ao Picadeiro		Campo de Ténis
	Campo de Ténis		Espaço de Circulação Exterior
	Espaço de Circulação Exterior		Estacionamento (nº lugares)
	Estacionamento (nº lugares)		Percurso pedonal acessível a pessoas com mobilidade condicionada
	Percurso pedonal acessível a pessoas com mobilidade condicionada		

## Perímetro urbano de Fernando Pó Alteração ao PDM concluída

Foi publicada em Diário da República, a 16 de fevereiro, a alteração ao Plano Diretor Municipal de Palmela, relativa ao Perímetro Urbano de Fernando Pó.

O período de consulta pública decorreu entre outubro e novembro de 2011 e não registou reclamações por parte dos interessados. Esta alteração vem enquadrar e possibilitar a expansão das várias adegas e casas agrícolas locais e conseqüente desenvolvimento deste aglomerado urbano, com cerca de 40 hectares e características marcadamente rurais.

O novo desenho reflete, também, a recente decisão da REFER de desativar a atual passagem de nível da localidade, substituindo-a por um viaduto.

A medida, que implica o restabelecimento rodoviário das redes urbana e municipal, pretende melhorar as condições de segurança e de operacionalidade da linha de caminho de ferro.

## Palmela aderiu à “Hora do Planeta”

O Município de Palmela aderiu à iniciativa “Hora do Planeta”, na sequência do convite da Associação Nacional de Municípios e da World Wildlife Foundation (WWF) e desligou, entre as 20h30 e as 21h30 de dia 31 de março, a iluminação exterior do edifício dos Paços do Concelho e do Castelo e as luzes da torre do Cineteatro S. João. A comunidade foi, também, convidada a participar, desligando as luzes nas suas residências e outros edifícios. Este movimento global de mudança de comportamentos e atitudes em defesa do ambiente propôs desligar no dia 31, entre as 20h30 e as 21h30, as luzes interiores e exteriores dos edifícios e monumentos emblemáticos, bem como das residências particulares, um pouco por todo o mundo.

Já na sua sexta edição, a “Hora do Planeta” teve início em Sidney, em 2007, quando 2,2 milhões de pessoas e mais de duas mil empresas apagaram as luzes por uma hora, numa tomada de posição contra as alterações climáticas.

A adesão de Portugal aconteceu em 2009. Mais informação no site da WWF em [www.wwf.pt](http://www.wwf.pt) ou em [www.earthhour.org](http://www.earthhour.org).

# Atividades para toda a família assinalaram Dias Mundiais da Floresta e da Água no concelho

Entre 18 e 28 de março, a Câmara Municipal de Palmela promoveu um conjunto de ações para vários públicos, com o objetivo de assinalar o Dia Mundial da Floresta e o Dia Mundial da Água. A plantação de três dezenas de árvores, em todo o concelho, com o apoio das empresas Autoeuropa, Setcom, Hempel e Centro de Reciclagem de Palmela, bem como de vários cidadãos, associações e Juntas de Freguesia, numa ação de responsabilidade social, foi um dos principais pontos do programa, que teve início com a caminhada “Serra do Louro: Marcas De Água”.

Os participantes foram convidados a conhecer bosques, nascentes, ribeiras, lavadouros e chafarizes, num percurso entre Palmela, Serra do Louro e Vale dos Barris, que contou com a participação de várias dezenas de pessoas. Para a comunidade educativa, a proposta consistiu numa “Hora do Conto” alusiva aos temas, nas Bibliotecas Municipais de Palmela e de Pinhal Novo - com a adaptação e dramatização do conto “A Árvore das Patacas”, de Luísa Ducla Soares, dirigida aos alunos do Ensino Básico e Pré-Escolar – e num peddy paper sobre a Água e a

Floresta, que levou um conjunto de alunos do projeto “Poça, Pocinha, Poceirão” num percurso de descoberta através de ribeiras serras e moinhos, no Parque Natural da Arrábida. No encerramento, a visita “(Per)Cursos de Água, Lavadouros e Lavadeiras” permitiu identificar importantes elementos da arquitetura da água no Centro Histórico de Palmela. O percurso, pontuado por recriações históricas de cenas de venda de fruta e água e de lavagem de roupa no tanque, contou com a colaboração da Paróquia de Palmela e da Academia de Saberes da Associação de Idosos de Palmela e terminou no Lavadouro de Sant’Ana, com a apresentação das “Troupas de Sant’Ana”, o novo doce local criado por Nuno Gil.

Celebradas internacionalmente em datas consecutivas (21 e 22 de março), a Floresta e a Água constituem dois fatores de sustentabilidade numa estreita relação de interdependência. Além da importância enquanto suporte de biodiversidade e da capacidade de sequestro de carbono, a Floresta desempenha um papel determinante na regulação do ciclo da água, dela dependendo para a sua sustentação.



## Município celebra protocolo com Agências de Energia de Sintra e Arrábida

A Câmara Municipal de Palmela, a AMES – Agência Municipal de Energia de Sintra e a ENA – Agência de Energia e Ambiente da Arrábida vão celebrar um protocolo de colaboração para a implementação do Projeto VAGB – Variadores, Arrançadores, Gestão e Baterias, que tem como objetivo principal a redução da energia elétrica consumida na captação e distribuição de água, recorrendo à introdução de equipamentos mais modernos e eficientes.

A AMES, em parceria com a ENA, apresentou uma candidatura à ERSE, Entidade Reguladora dos Serviços Energéticos, via PPEC, Plano de Promoção da Eficiência no Consumo (2011-2012) para implementação do Projeto VAGB, aprovada em 2010. O projeto tem como promotor a AMES e como beneficiários diretos os Serviços Municipalizados de Água de Saneamento da Portela de Sintra e o Município de Palmela. A ENA, enquanto parceira, é a entidade responsável pela monitorização e implementação do projeto de Palmela, até ao final de 2012.

O Município beneficiará de um financiamento de 70%, a fundo perdido, para instalar equipamentos que permitirão reduzir o consumo de energia e dos custos associados ao processo de captação e distribuição de água, num investimento até 107.500 euros



## Qualidade da Água – Mais informação, melhor cidadania Plano de Controlo de Qualidade da Água 2012 aprovado

O consumo de água da rede pública de abastecimento do Concelho de Palmela é seguro e benéfico para a saúde.

A Câmara Municipal, entidade gestora dos sistemas de abastecimento de água do concelho, publica, trimestralmente, editais de qualidade da água distribuída, onde constam, de acordo com a legislação em vigor:

- O número de análises que a autarquia é obrigada a realizar no trimestre (de acordo com o PCQA – Plano de Controlo da Qualidade da Água, previamente aprovado pela Entidade Reguladora de Águas e Resíduos – ERSAR);
- A percentagem de análises realizadas;
- A escala de valores que legendam as análises;
- Os valores máximo e mínimo obtidos no controlo;
- A percentagem de análises que cumprem a legislação;
- Informação sobre as ações desenvolvidas quando algum dos valores não cumpriu os limites legais, nomeadamente, as causas desse incumprimento e as medidas corretivas implementadas.

Para 2012, o PCQA do Concelho de Palmela contempla a realização de 401 análises à água, em diversos parâmetros.

Os editais de qualidade da água são disponibilizados nos Paços do Concelho, no edifício da Divisão de Águas de Abastecimento e Residuais e nas Juntas de Freguesia do concelho. Estão, também, disponíveis para consulta na página da autarquia, em [www.cm-palmela.pt](http://www.cm-palmela.pt), através do [link](#) Água.

Para além destas análises, a autarquia efetua, diariamente, um Plano de Controlo Operacional das infraestruturas inerentes ao abastecimento de água, no qual está incluída a realização de análises suplementares em toda a área do concelho.

## Praga obriga a abate de palmeiras Autarquia replanta 220 árvores nos espaços públicos do concelho

Com o objetivo de salvaguardar a segurança de pessoas e bens, a Câmara Municipal de Palmela foi obrigada a proceder ao abate de seis palmeiras, com cerca de 90 anos, contaminadas pela praga do escaravelho, no Sítio da Santa, à entrada do Parque Venâncio Ribeiro da Costa, em Palmela. A operação de retirada das palmeiras decorreu ao longo da semana passada e envolveu recursos técnicos e humanos da Câmara Municipal, dos Bombeiros Voluntários de Palmela e da GNR de Palmela.

Todo o concelho tem sido fortemente afetado por esta praga, que atinge especialmente as palmeiras da espécie *Phoenix Canariensis*, e se desenvolveu na Bacia do Mediterrâneo. Há cerca de dois anos que a Câmara Municipal desenvolve ações no sentido de conter esta doença mas, face à intensidade da propagação, os esforços têm-se revelado infrutíferos.

Devido ao avanço da praga, a Câmara Municipal viu-se confrontada com a necessidade de prosseguir o abate, em espaço público, dos exemplares atingidos e apela aos proprietários de palmeiras afetadas, que procedam de igual modo, de acordo com as regras amplamente divulgadas e disponíveis para consulta no site do Município ([www.cm-palmela.pt](http://www.cm-palmela.pt)).

A Câmara Municipal está, entretanto, a replantar árvores de diversas espécies, em espaços públicos do concelho.

Dos 220 exemplares que irão contribuir para qualificar a paisagem urbana, foram já plantadas 215 árvores, nas freguesias de Palmela, Pinhal Novo e Poceirão.



Em Pinhal Novo

## Praceta concluída na Urbanização Monte Novo

A Câmara Municipal de Palmela concluiu, em dezembro último, os trabalhos na Praceta da Urbanização Monte Novo, entre a Rua Sophia de Mello Andersen e a Rua Orlando Ribeiro, em Pinhal Novo.

O projeto, um investimento da autarquia de 45.873,67 euros (mais IVA), conjuga espaços de circulação, lazer e estadia e integra uma zona central pavimentada, com mobiliário urbano de apoio (bancos e papeleiras), enquadrada por zonas verdes. Foi, também, concluída a ligação pedonal com os restantes espaços exteriores deste loteamento. Pinhal Novo conta, assim, com um novo espaço exterior, vocacionado para o encontro e estadia dos moradores.

Estes trabalhos de conclusão de infraestruturas surgem na sequência da intervenção da autarquia nos loteamentos de Vila Serena, Vila Paraíso e Monte Novo, em Pinhal Novo e visam melhorar as condições de utilização dos espaços exteriores das referidas urbanizações, substituindo o loteador, através da tomada de posse administrativa e acionamento das respetivas garantias bancárias.



Em janeiro, a Câmara Municipal procedeu à beneficiação do entroncamento da Rua das Fazendas com a Circular Norte da Autoeuropa, na Freguesia de Quinta do Anjo. Os trabalhos, executados por administração direta, integraram o alargamento dos raios de curvatura e respetiva pavimentação do entroncamento, por forma a melhorar a circulação de todos os veículos e a colocação de sinalização vertical direcional com a indicação de “Bairro dos Marinheiros” e “Bairro Alentejano”.

## Intervenções melhoram abastecimento de água à população

A empreitada de abastecimento de água à Asseiceira de Cima e Loja Nova foi adjudicada pelo valor de 76 mil euros e teve início em fevereiro.

A obra contempla a ampliação da rede de abastecimento de água, numa extensão aproximada de 2.160 metros, desde a Lagoa do Calvo até à EN 5, onde serão executados cerca de 350 metros de conduta no sentido de Pegões. Está, ainda, prevista a execução dos respetivos ramais de ligação. O abastecimento será efetuado a partir dos sistemas da Asseiceira, onde está equacionada a instalação de um grupo hidropressor que irá garantir as pressões regulamentares em todos os pontos da rede. Este sistema hidropressor ficará montado na atual Estação de Tratamento de Águas, na Asseiceira, onde serão realizadas obras de remodelação do espaço para permitir alojar este novo equipamento. Este investimento foi dimensionado para servir 500 habitantes, prevendo-se que a curto prazo possa vir a abastecer 50 municípios.

A autarquia concluiu, recentemente, a reabilitação do Posto de Transformação da Biscaia (PS7), face ao furto de que foi objeto. A obra, no valor de 7.126,24 euros (+ IVA), repôs o fornecimento de energia à referida captação e a consequente normalização do sistema de adução de água de abastecimento público.

Por último, foi substituído o sistema de comunicação existente entre as captações dos núcleos rurais (ETA's de Lagameças, Agualva e Poceirão) e o Centro de Comando da Telegestão (Estação Elevatória de S. João, Palmela). Esta intervenção, orçada em 20.217 euros (+ IVA) permitiu, ainda integrar as referidas infraestruturas no atual sistema de telegestão da autarquia.



Vale de Barris

## Repavimentação do CM 1054 concluída

Está concluída a primeira fase da empreitada de repavimentação do Caminho Municipal 1054, em Vale de Barris, Palmela. Com um valor base de 212 mil euros, esta empreitada beneficia a referida via, inserida numa zona de elevado potencial turístico e ambiental da Serra do Louro e que faz a ligação a diversos locais de residência, zonas de interesse turístico, ao pólo da Associação de Municípios da Região de Setúbal e ao concelho de Setúbal.



Destacamento Territorial da GNR em Palmela

## Empreitada de construção do edifício adjudicada

A empreitada de construção do novo edifício para o Destacamento Territorial da GNR de Palmela foi adjudicada em dezembro de 2011 pelo valor de 1.548.409,43 euros e um prazo de execução de um ano.

Esta empreitada surge no âmbito do protocolo celebrado entre a autarquia e o Ministério da Administração Interna, com o objetivo de garantir a construção do quartel. Nesse sentido, a Câmara cedeu um terreno no valor 99.500 euros e comprometeu-se em promover o concurso para construção do referido edifício e a assegurar a fiscalização da obra. Ao Ministério, coube o financiamento e o fornecimento do projeto de execução.

Drenagem e Pavimentação da Azinhaga dos Carvalhos

## Câmara aprova alteração na Adjudicação da Empreitada

O processo de insolvência em que se encontra a firma adjudicatária da empreitada de drenagem de águas pluviais e pavimentação da Azinhaga dos Carvalhos (Rua Carlos Rodrigues Espada), em Palmela, levou a que a Câmara Municipal aprovasse, em janeiro, uma nova adjudicação à firma que se encontra em 2º lugar no relatório final do concurso. A empreitada, foi, assim, adjudicada pelo valor de 605.236,12 euros e terá um prazo de execução de seis meses.

## Ailanthus na Encosta do Castelo Cortados quatro mil pés de espécie invasora

A Câmara Municipal procedeu, em fevereiro, ao corte de 4.000 pés de Ailanthus - uma espécie invasora

e uma das mais agressivas em Portugal - na encosta do Castelo. Tem um crescimento muito rápido, que forma matos cerrados e extensos e rebenta vigorosamente de raiz, ocupando o espaço da vegetação nativa. Por esse motivo, a autarquia teve necessidade de intervir, para o seu abate.





## Iniciativa integrada na Mostra Espanha Milhares visitaram exposição “Pórtico Virtual”

Entre novembro de 2011 e fevereiro de 2012, mais de oito mil pessoas visitaram a exposição “Pórtico Virtual - As Chaves do Restauro do Pórtico da Glória na Catedral de Santiago de Compostela”, patente na Igreja de Santiago, no Castelo de Palmela.

A iniciativa, organizada pela Fundación Barrié (Galiza), pelo Ministério da Cultura de Espanha e pela Câmara Municipal de Palmela, integrou a Mostra Espanha 2011 que, na sua segunda edição, alargou a sua presença além da capital, com eventos em Palmela, Porto, Coimbra e Almada.

O objetivo principal desta exposição, bem como do programa didático concebido segundo o programa educativo definido pela Fundación Barrié, passou pela va-

lorização do património cultural e consciencialização da comunidade escolar e de toda a sociedade, em geral, para a importância da sua preservação. Nesse sentido, registaram-se mais de meio milhar de visitas organizadas pelo Serviço Educativo do Museu Municipal, com especial destaque para o pré-escolar e primeiro ciclo do ensino básico, mas também para os públicos sénior e com necessidades educativas especiais.

A exposição destacou a história, a iconografia e os trabalhos de restauração preventiva do Pórtico da Glória, obra escultórica considerada como expoente máximo do românico europeu, conjugando suportes de divulgação tradicionais com elementos tecnológicos virtuais e multimedia.

## Adjudicadas a repavimentação e renovação das infraestruturas

A Câmara Municipal adjudicou a empreitada de repavimentação e renovação das infraestruturas do Centro Histórico de Palmela, pelo valor de 647.741,11 euros, no âmbito do Projeto de Recuperação e Dinamização daquela zona.

Com um prazo de execução previsto de sete meses, esta empreitada (operação cofinanciada pelo QREN, através do PORLisboa, no âmbito do regulamento específico Política de Cidades - Parcerias para a Regeneração Urbana) deverá ter início no segundo trimestre deste ano, abrangendo as Ruas Contra Almirante Jaime Afreixo, Hermenegildo Capelo, Heliodoro Salgado e troços das ruas Serpa Pinto, 31 de janeiro e Augusto Cardoso (entre o Largo do Chafariz e a Rua Serpa Pinto).

Trata-se de uma obra que melhorará a circulação viária e pedonal e o acesso aos estabelecimentos de comércio e serviços, qualificará o espaço público e reforçará a qualidade de vida no Centro Histórico e a sua atratividade social, económica e turística.



## Requalificação de espaços centrais da vila com concursos a decorrer

No âmbito do Programa de Ação “Recuperação e Dinamização do Centro Histórico de Palmela” (operação cofinanciada pelo QREN, através do PORLisboa, no âmbito do regulamento específico Política de Cidades - Parcerias para a Regeneração Urbana) a Câmara Municipal aprovou, em janeiro, o lançamento de concursos públicos para a execução de duas novas empreitadas: a requalificação do Parque Venâncio Ribeiro da Costa e entrada Norte do Castelo e da Praça Duque de Palmela, Largo do Município e zona adjacente.

A primeira empreitada tem como objetivo requalificar e animar um dos mais antigos e carismáticos espaços verdes do concelho e dotar o parque de melhores condições de circulação, em termos físicos e visuais, realçando os elementos patrimoniais existentes e criando condições para que possam ocorrer eventos dinamizadores da vivência



daquele espaço. Os trabalhos englobam a regeneração da estrutura vegetal, recuperação de muros e pavimentos, construção de muros de sustentação de alvenaria e betão, revestimentos de madeira, reestruturação da rede de pontos de rega, instalação de mobiliário urbano e rede de iluminação pública.

A empreitada de requalificação da Praça Duque de Palmela, Largo do Município e zona adjacente visa a remodelação da configuração urbana dos largos, com repavimentação e alteração da afetação do espaço, nomeadamente, no estacionamento

automóvel, implantação de mobiliário urbano (bancos e papelarias) e reformulação da rede de iluminação pública. Os trabalhos integram a requalificação das infraestruturas de abastecimento de água, drenagem de águas residuais e repavimentação da Praça Duque de Palmela, Largo do Município, Alameda Nuno Álvares Pereira, Miradouro e Av. dos Cavaleiros da Ordem de Santiago.

Esta intervenção reveste-se de grande significado, na medida em que se trata de uma área de proeminente valor arquitetónico e patrimonial, onde se erguem o Pelourinho, datado de 1645, o edifício dos Paços do Concelho, a Igreja de S. Pedro e a Igreja da Misericórdia, numa zona de grande afluência de pessoas, devido à passagem obrigatória de acesso ao Castelo, à existência de diversos serviços de apoio ao município e à localização da Igreja Matriz da vila.

## Curso sobre Ordens Militares destacou Influência das Ordens no Sul da Península Ibérica

O 11º Curso sobre Ordens Militares decorreu no fim de semana de 11 e 12 de fevereiro, numa organização da Câmara Municipal de Palmela (Gesos – Gabinete de Estudos sobre a Ordem de Santiago) e da Universidade de Évora (CIDEHUS – Centro Interdisciplinar de História, Culturas e Sociedades da Universidade de Évora). Dedicado ao tema “As Ordens Militares e o Sul da Península Ibérica”, o curso propôs a análise das marcas patrimoniais (sociais, económicas e religiosas) da influência das Ordens Militares em Portugal e, em particular, a Sul do Tejo, onde essa influência foi mais continuada no tempo. Sob consultoria científica da Prof. Doutora Fernanda Olival, do CIDEHUS, vários especialistas portugueses apresentaram os resultados da investigação mais recente sobre o tema. Na abertura do curso, o Vereador Adilo Costa agradeceu a parceria com o CIDEHUS, certo de que «esta partilha de conhecimentos e experiências é extremamente enriquecedora» e sublinhou o facto desta edição do curso ser a primeira «a ter acreditação científica, o que proporciona um reconhecimento importante e muito útil, sobretudo para docentes». Além das palestras, o programa integrou uma visita guiada à exposição “Pórtico Virtual: As Chaves do Restauro do Pórtico da Glória da Catedral de Santiago de Compostela”, patente na Igreja de Santiago, Castelo de Palmela, e uma viagem de estudo à Rota do Fresco, com visitas guiadas a vários monumentos alentejanos. Palmela, sede história da Ordem de Santiago em Portugal até à sua extinção, promove, desde 1989, um conjunto de iniciativas regulares sobre Ordens Militares, bem como o incremento e divulgação da pesquisa sobre o tema.

Ao final da tarde de sábado, a Câmara Municipal deu resposta ao compromisso assumido em 2010,

aquando do VI Encontro sobre Ordens Militares “Freires, Guerreiros, Cavaleiros”, e lançou as Atas do evento, que contou com a participação de sete dezenas de oradores das mais prestigiadas instituições universitárias de todo o mundo. Na ocasião, a Prof. Doutora Fernanda Olival destacou a regularidade singular de Palmela na organização de atividades diversificadas sobre ordens militares, constituindo-se como referência internacional na área, e afirmou a qualidade da publicação e do encontro que esteve na sua origem, que contou com uma Comissão Científica Internacional e abordou a espiritualidade das Ordens, tema nunca antes trabalhado. As Atas estão disponíveis para venda, com o valor de 10 euros.

### Parceria com IGESPAR promove encontro sobre Castelos

A encerrar o programa de conferências, o Município de Palmela e o IGESPAR, Instituto de Gestão do Património Arquitetónico e Arqueológico, celebraram um Acordo de Colaboração, com vista à organização do Encontro Internacional «Castelos das Ordens Militares», em outubro deste ano. O Encontro decorrerá no Convento de Cristo, em Tomar, Património da Humanidade. A Presidente, Ana Teresa Vicente, mostrou-se muito satisfeita com o convite do IGESPAR e com o estabelecimento de mais uma parceria, que nos permitirá «alargar o nosso campo de intervenção» e que é demonstrativa da importância do trabalho que tem vindo a ser desenvolvido em Palmela. Miguel Soromenho, em representação do Diretor do IGESPAR, Luís Filipe Coelho, manifestou o interesse do Instituto na realização da iniciativa, que contará com «todo o saber acumulado pela Câmara de Palmela e pelo seu Gesos» para ser um sucesso.

# Palmela

## Cidade Europeia do Vinho 2012



*Palmela foi escolhida como a primeira Cidade Europeia do Vinho. Ao longo de 2012, o título atribuído pela RECEVIN – Rede Europeia de Cidades do Vinho – que visa distinguir uma cidade símbolo do desenvolvimento vitivinícola, a nível europeu - será pretexto para um vasto conjunto de atividades e abrirá novas portas para os nossos vinhos e, consequentemente, para os nossos produtores, para o nosso turismo e para a descoberta de quem somos, do que temos e do que sabemos fazer. Muitos visitantes já estão a começar a chegar até nós e levarão consigo, não só os vinhos da região e os nossos produtos locais de qualidade, mas também memórias das paisagens, do património histórico e natural, dos aromas e sabores, da hospitalidade. Oportunidades únicas de reconhecimento e atração para o Município, que não vamos querer perder. Palmela parte de nós.*

# M

ais de uma centena de iniciativas, da responsabilidade do Município e dos parceiros - onde se incluem produtores, movimento associativo, agentes culturais e instituições – constituem o programa Palmela Cidade Europeia do Vinho 2012. As atividades são bastante diversificadas, ao nível dos objetivos e dos públicos-alvo, desde os certames familiares que já fazem parte do nosso calendário de eventos (caso do Festival Queijo, Pão e Vinho, da Mostra de Vinhos de Fernando Pó, do Festival do Moscatel ou da Festa das Vindimas) a programas em curso como “Palmela – Experiências com Sabor” ou os Cruzeiros Enoturísticos. A aposta vai, também, para um conjunto de projetos nas áreas da educação, investigação e divulgação científica, com a promoção de encontros técnicos, debates, formação e produção de conhecimento sobre o tema.

A relação entre a cultura e o vinho também dará frutos durante todo o ano, com a criação e/ou apresentação de espetáculos de várias áreas artísticas, inspirados pelo mundo da vitivinicultura.

O objetivo do programa é levar

mais longe o nome dos vinhos de Palmela, da Região Vitivinícola da Península de Setúbal / Costa Azul e do país, contribuindo para o seu posicionamento como produtos de grande qualidade. O vinho é assumido, aqui, também, enquanto vetor de desenvolvimento, não só do setor vitivinícola, mas de todo o mundo agrícola, da grande variedade de produtos caracteristicamente locais – o queijo, o pão, a fruta, a gastronomia e doçaria, o artesanato – e de todos os produtos turísticos e culturais que a região tem para oferecer.

Um conjunto de personalidades e entidades ligadas à região associaram-se ao Município na difusão deste programa e estiveram presentes na cerimónia de Tomada de Posse dos Embaixadores de Palmela Cidade Europeia do Vinho 2012, que decorreu no dia 2 de Abril, no Cine Teatro S. João.

Consulte o programa completo em [www.palmela.cidadeeuropeiadovinho.eu](http://www.palmela.cidadeeuropeiadovinho.eu) e acompanhe-nos em [www.facebook.com/PalmelaCidadeEuropeiadaVinho2012](http://www.facebook.com/PalmelaCidadeEuropeiadaVinho2012).

### Programa apresentado na Bolsa de Turismo de Lisboa

A apresentação pública do programa “Palmela, Cidade Europeia do Vinho 2012” decorreu no dia 29 de fevereiro, na BTL - Bolsa de Turismo de Lisboa (FIL), a convite do Turismo de Portugal. Além do programa e dos eixos principais deste ano de atividades em torno do vinho, o município lançou o vídeo promocional e distribuiu merchandising alusivo ao tema. A ação de divulgação na BTL incluiu, ainda, uma apresentação do “Melhor Moscatel do Mundo” - o Moscatel de Setúbal da adega Venâncio da Costa Lima e a degustação de produtos regionais. O momento dedicado a Palmela foi muito bem recebido pela assistência, composta por profissionais ligados ao setor do turismo e comunicação social nacional e internacional.

A participação na BTL manteve-se

ao longo do certame, com presenças nos pavilhões do Turismo de Portugal e da Entidade Regional de Turismo de Lisboa e Vale do Tejo, com a distribuição de informação turística e a degustação de produtos regionais, em parceria com a Associação da Rota de Vinhos da Península de Setúbal/ Costa Azul.

### Conselho de Administração da RECEVIN reuniu em Palmela

Nos dias 1 e 2 de março, o Conselho de Administração da RECEVIN – Rede de Europeia das Cidades do Vinho esteve reunido em Palmela. A deslocação deste órgão da RECEVIN a Portugal pretendeu assinalar o início oficial da programação “Palmela, Cidade Europeia do Vinho 2012” e integrou a assinatura do protocolo de compromisso entre o Município e a Rede, bem como a entrega da distinção “Cidade Europeia do Vinho 2012” e a apresentação do vídeo promocional.

Na cerimónia, que decorreu no dia 1, na Casa-Mãe da Rota dos Vinhos, a Presidente da Câmara Municipal sublinhou o facto de «a candidatura de Palmela assentar num programa que resulta de um trabalho da região, em parceria, entre instituições, pessoas, investidores e profissionais que têm contribuído para fazer do vinho aquilo que ele é, hoje, no nosso território - uma atividade económica muito importante (...) que reflete uma cultura muito antiga, tradições fortíssimas, vidas de muitas famílias ligadas a esta atividade, e, hoje, símbolo nacional de um desenvolvimento que nós pretendemos partilhar e perpetuar». Ana Teresa Vicente referiu-se, também, ao «momento que é, no plano nacional, muito exigente, em que todos temos muitos problemas para resolver» mas deixou a convicção de que «todos precisamos de desafios, de novos objetivos e nós aceitamos esta distinção como mais um incentivo, um estímulo para continuar a fazer mais e melhor». Paulo Varanda,







atual Presidente da AMPV e da RECEVIN, começou por manifestar o seu orgulho por ser portuguesa a primeira Cidade Europeia do Vinho e revelou que, na altura da decisão «não houve dúvidas nenhuma de que Palmela tinha um excelente trabalho apresentado e que era a melhor candidatura para representar Portugal neste âmbito além fronteiras».

Paulo Varanda deixou o desejo de sucesso para este ano de trabalho, que terá reflexos, não só locais e regionais, mas também nacionais e europeus, «no reforço da nossa identidade como territórios produtores de vinho (...) valorizando a rede, a sinergia, e aproveitando todos os aspetos que cada um de nós tem de melhor».

No dia 2 de março, a Biblioteca Municipal de Palmela recebeu a reunião do Conselho de Administração da RECEVIN, com a presença de representantes de cidades portuguesas, espanholas e italianas que integram a rede. Foi decidido que Palmela receberá a realização da Assembleia-geral da RECEVIN, no dia 1 de junho de 2012, e foram, também, aprovados os prazos de candidatura para a próxima Cidade Europeia do Vinho.

O programa proporcionou, ainda, uma tarde dedicada à oferta turís-

tica da região, com visitas à Casa Ermelinda Freitas, à adega histórica da empresa José Maria da Fonseca e ao Parque Natural da Arrábida, candidata a Património Mundial.

O roteiro terminou na Casa da Baía, em Setúbal, com provas de produtos regionais.

**Palmela marcou presença na FITUR, em Madrid**

A Câmara Municipal de Palmela esteve presente na FITUR – Feira Internacional de Turismo, em Madrid, entre 18 e 22 de janeiro, a convite do Turismo de Portugal. A delegação, que integrou a Associação da Rota de Vinhos da Península de Setúbal e a ADREPES – Associação para o Desenvolvimento Rural da Península de Setúbal, promoveu as potencialidades turísticas de Palmela naquela que é uma das maiores feiras da Europa. A presença constituiu, também, um primeiro momento de divulgação externa do título “Palmela Cidade Europeia do Vinho 2012”. Contactos com o público, com agentes empresariais e com a comunicação social, distribuição de informação, apresentação de um vídeo promocional e provas de produtos locais, como o vinho, o queijo e a doçaria, marcaram esta presença no país vizinho.

## Sabores regionais em destaque no Festival Queijo, Pão e Vinho

Entre 30 de março e 1 de abril, o Queijo, o Pão e o Vinho convidaram a visitar S. Gonçalo, freguesia de Quinta do Anjo, e a descobrir os melhores sabores da região. Produtos tradicionais de grande qualidade, workshops de degustação e programas de animação para toda a família, no cenário da serra da Arrábida – candidata a Património Mundial – justificaram uma visita ao 18º Festival Queijo, Pão e Vinho.

O mau tempo inesperado que se fez sentir resultou numa quebra no número de visitantes, com consequente quebra de vendas, em relação ao ano passado. Mesmo assim, milhares de pessoas estiveram no Festival e os produtores/ expositores presentes fizeram um balanço positivo da iniciativa, que continuam a considerar uma montra privilegiada dos produtos de qualidade da região. O certame reuniu, este ano, cinco dezenas de expositores de queijo, vinho, pão, doçaria, mel e fruta participam nesta edição do certame, que a propósito do programa “Palmela Cidade Europeia do Vinho 2012”, viu reforçada a presença do vinho, com um novo espaço inteiramente dedicado às empresas da região e a presença de mais cinco adegas do que em 2011. Organizado pela ARCOLSA – Associação Regional de Criadores de Ovinos Leiteiros da Serra da Arrábida com a Câmara Municipal de Palmela, o Festival Queijo, Pão e Vinho valoriza o mundo rural e constitui uma oportunidade privilegiada para todos, miúdos e graúdos, contactarem com os animais e conhecerem os ciclos de produção do queijo. Para quem preferiu conhecer mais sobre as características do vinho ou do queijo e descobrir como os harmonizar entre si ou com chocolate, os Laboratórios do Gosto e as provas comentadas por enólogos convidados, numa organização da Rota de Vinhos, bem como os Workshops com formadores da Escola Superior de Hotelaria e Turismo do Estoril, foram a opção indicada, com bastante procura por parte do público. Gastronomia, animação musical e desportiva, passeios a cavalo e concursos foram mais alguns dos atrativos do Festival.



## Passaporte Gastronómico conduz a “Experiências com Sabor” em Palmela

Já estão disponíveis os Passaportes Gastronómicos “Palmela – Experiências com Sabor!”, uma ação promocional organizada pela Câmara Municipal de Palmela, com o apoio da Associação da Rota de Vinhos da Península de Setúbal/ Costa Azul.

Distribuídos no Posto de Turismo (Castelo de Palmela) ou na Casa Mãe da Rota de Vinhos da Península de Setúbal (Largo de S. João, Palmela), os Passaportes Gastronómicos conduzem o seu titular ao sorteio de uma “Experiência com Sabor em Palmela”, que inclui um fim de semana numa unidade hoteleira do concelho e uma refeição num dos estabelecimentos aderentes, para duas pessoas. Para garantir o acesso ao sorteio, são necessários cinco carimbos dos restaurantes, a obter nos Fins de Semana Gastronómicos que decorrerão ao longo do ano (Queijo de Ovelha, Fruta, Vinho e Moscatel) e no Concurso de Gastronomia de Palmela. Devida-

mente preenchidos, os Passaportes deverão ser entregues na Casa Mãe da Rota de Vinhos, entre 12 e 30 de Novembro, para validação e sorteio.

No ano em que Palmela é Cidade Europeia do Vinho, este é mais um convite para desfrutar dos sabores e aromas dos nossos produtos de qualidade, conhecer a oferta da restauração local e (re)descobrir as paisagens e o vasto património natural e histórico da região.

Até 8 de abril, estão a decorrer os Fins de Semana Gastronómicos do Queijo de Ovelha – os primeiros do calendário anual. A iniciativa conta com a participação de 19 estabelecimentos de todo o concelho de Palmela e pretende destacar a versatilidade e a qualidade do queijo de ovelha produzido na região, em particular, o Queijo de Azeitão. A proposta vai para ementas diversificadas e criativas, onde o queijo ganha lugar de destaque na elaboração de pratos e sobremesas diferentes e requintados.

**Calendário “Palmela Experiências com Sabor 2012”**

Fins de Semana Gastronómicos do Queijo de Ovelha  
30 e 31 de março, 1, 6, 7 e 8 de abril

Fins de Semana Gastronómicos da Fruta de Palmela  
22, 23, 24, 29 e 30 de junho e 1 de julho

Fins de Semana Gastronómicos do Vinho de Palmela  
31 de agosto, 1, 2, 7, 8 e 9 de setembro

Concurso de Gastronomia de Palmela  
De 12 a 21 de Outubro

Fins de Semana Gastronómicos do Moscatel  
2, 3, 4, 9, 10 e 11 de novembro



## Nova produção para bebês DançArte estreou “Piki-Niko” em Palmela

O Cine-Teatro S. João transformou-se num jardim mágico, no dia 5 de fevereiro, habitado por flores, árvores, animais e seres fantásticos que contam histórias de encantar. A DançArte, companhia residente, e a Ária da Música foram os responsáveis pela transformação, a fim de receber os bebês e as famílias que aceitaram o convite para a estreia de “Piki-Niko”, a sexta produção conjunta para o público até 36 meses de idade.

O espetáculo, que já está em digressão, oferece dança, música e outras artes, num contexto pensado ao pormenor para os bebês, que partilham o espaço cénico com os acompanhantes e os intérpretes, num convite à interação.



## “...à luz de uma vela” Duo Encore atuou no Auditório Municipal de Pinhal Novo

O Duo Encore apresentou, no dia 25 de fevereiro, no Auditório Municipal de Pinhal Novo para o espetáculo “...à luz de uma vela”.

Trata-se de uma formação de música de câmara, constituída por dois intérpretes – Fernando Ruas, no clarinete e José Micael, na guitarra. Ao longo dos seus 10 anos de existência esta formação tem reunido e interpretado um repertório bastante alargado e que abrange várias épocas da história da música. O Duo encore idealizou um concerto onde as composições são interpretadas de um modo mais informal, com recurso a elementos simples, mas sempre com objetivo de aproximar e envolver, o mais possível, público e músicos.

## Dias dos Moinhos Abertos assinalado com Visita ao Moinho Vivo da Serra do Louro e burricada

A Câmara Municipal de Palmela e o Centro Moinhos Vivos organizaram uma atividade no dia 1 de abril, na extensão museológica “Moinhos Vivos”, na Serra do Louro, Arrábida (candidata a Património Mundial), no âmbito das comemorações dos Dias dos Moinhos Abertos, promovidas pela Sociedade Internacional de Molinologia (TIM’S) e pela Rede Portuguesa de Moinhos.

A proposta consistiu numa visita guiada pelo Serviço Educativo do Museu Municipal ao Moinho Vivo, com oportunidade de assistir ao processo de abertura das velas e conhecer o interior deste moinho, que se mantém ativo.

A visita permitiu, também, alimentar os burros do Centro Moinho Vivos e participar numa mini-burricada na serra, desfrutando de toda a beleza da paisagem circundante.



## Carnaval trouxe colorido ao concelho

O concelho de Palmela vestiu-se de cor para celebrar o Carnaval. Pinhal Novo recebeu os já tradicionais desfiles pelas principais artérias da vila, numa organização do Grupo Carnavalesco “Amigos de Baco” e o apoio da Câmara Municipal, da Junta de Freguesia e da Associação Humanitária dos Bombeiros de Pinhal Novo. Os desfiles decorreram durante as tardes de domingo e terça-feira e atraíram milhares de foliões. Também em Pinhal Novo, a Biblioteca Municipal proporcionou uma tarde diferente, para toda a família, no dia 18, com uma demonstração das modalidades de dança Radkidz e MegaDanz/Latino pelo professor e coreógrafo Paulo Esparteiro. Um estúdio de fotografia com Abílio das Neves e pinturas faciais completaram o programa.

Em Quinta do Anjo, as crianças das instituições de ensino locais saíram à rua na manhã de dia 17. O desfile dos pequenos mascarados percorreu a aldeia, numa organização da Junta de Freguesia com o apoio da Câmara Municipal e do Colégio Islâmico.

Na quarta-feira de cinzas, decorreu o tradicional “Enterro do Bacalhau”, também organizado pelos “Amigos de Baco”. Junto ao Coreto do Jardim José Maria dos Santos, em Pinhal Novo, várias personagens recriaram este ritual teatral e satírico, que encerrou o período festivo.

## No Dia de S. Valentim Serenatas surpreenderam apaixonados



O Centro Cultural de Poceirão recebeu, a propósito do Dia de S. Valentim - celebrado como Dia dos Namorados - um conjunto de iniciativas, da responsabilidade da Câmara Municipal de Palmela e do movimento associativo local, que promoveram o convívio e deram a conhecer a forma como o amor, o casamento e a família eram vividos noutros tempos.

A Noite de Serenatas realizou-se no dia 14, pelo quarto ano consecutivo, em formato café concerto, com a participação do grupo musical BONC, de Pinhal Novo, e o bar dis-

ponibilizou uma ementa adequada à data. Os presentes aproveitaram a oportunidade para surpreender os seus apaixonados com a dedicatória dos seus temas preferidos, através dos “cupidos de serviço”, que fizeram a ligação entre o público e os músicos.

A iniciativa contou com organização conjunta da Câmara Municipal de Palmela, do Rancho Folclórico de Poceirão, da Associação de Cultura e Desporto de Poceirão e da Associação de Dadores de Sangue de Poceirão. No mesmo dia, a Associação de Cultura e Desporto de Poceirão

inaugurou a exposição “Tempos de Outrora... Momentos de Sempre”, uma mostra que integra um conjunto de fotos realizadas durante a atividade com o mesmo nome, que decorreu em dezembro de 2011, e que recolheu memórias da população sobre a vida familiar, com destaque para vários vestidos de noiva, alguns das primeiras décadas do século XX. O Centro Cultural recebeu a exposição até 29 de fevereiro, com o apoio da autarquia.

Ainda no Poceirão, no dia 18, a Associação promoveu a atividade “Mensagens de São Valentim”.

## Danças Europeias continuam em Palmela com Leónia de Oliveira

As Danças Europeias têm lugar cativo no Cine-Teatro S. João, em Palmela, pela mão de Leónia de Oliveira. Às terças-feiras, entre as 18h30 e as 19h45, as aulas de introdução permitem conhecer, recordar e praticar danças de roda e de pares provenientes de diversos países da Europa, entre os quais Itália, Espanha, França, Grécia, Inglaterra, com especial atenção ao repertório etno-coreográfico português.

Aliar a divulgação do património imaterial (música e dança) do velho continente, a atividade física e o convívio informal e saudável é o principal objetivo deste curso, que teve início em 2011. A dança surge, aqui, como símbolo de identidade cultural, produto da tradição oral e com função estruturadora do tecido social, sinónimo de lazer, relaxamento, satisfação e prazer. A mensalidade tem o valor de 20 euros, com desconto de 5 euros para munícipes do concelho de Palmela. As inscrições são limitadas e devem ser realizadas através do telefone 961021304.

A organização é da responsabilidade de Leónia de Oliveira, com o apoio da Câmara Municipal de Palmela e da Passos e Compassos.



## Herman José em Palmela com grandes êxitos e personagens inesquecíveis

Herman José atua no Cineteatro São João, em Palmela, no dia 28 de abril, às 21h30. A pretexto do espetáculo “One (Her)Man Show”, o humorista conduz-nos através dos primeiros anos da sua carreira, de êxitos musicais como “Canção do Beijinho”, “Serafim Saudade” ou “Vamos Lá Cambada” e de personagens inesquecíveis como o Tony Silva, o José Esteves ou a Maximiana, numa viagem de cerca de duas horas.

Entre a música (o seu primeiro amor), o stand-up e muito improviso – porque, como diz o artista, «tudo depende do público, do ambiente e do espírito do momento» - Herman José demonstra toda a sua versatilidade e promete uma noite hilariante.

As entradas para o espetáculo, dirigido a maiores de 12 anos, valem 15 euros.

Informações e reservas através do telefone 212336630.

Organização Produtores Associados, com o apoio da Câmara Municipal de Palmela.

## Palmela integra rede Teias Agentes culturais locais em itinerância no Alentejo

Durante todo o ano, o Cineteatro S. João, em Palmela, será palco de um conjunto de programação cultural, no âmbito da rede Teias, que incide na itinerância dos agentes culturais locais e no serviço educativo para o público em geral.

A rede de equipamentos culturais/ programação cultural Teias nasceu a partir de uma candidatura ao QREN – Quadro de Referência Estratégico Nacional efetuada por um grupo de municípios alentejanos e liderada por Évora.

A Câmara Municipal de Palmela foi convidada a integrar a rede, sendo o único dos onze parceiros sediado fora do Alentejo.

A programação Teias tem grande destaque nas comemorações do Dia Mundial do Teatro, em especial, no que diz respeito à oferta formativa.

Cursos e oficinas, destinados a crianças, jovens, pais e profissionais com responsabilidades edu-

cativas, irão proporcionar, ao longo do ano, muitas oportunidades de experimentar ou aprofundar diversas áreas artísticas.

No âmbito da itinerância, foi criada uma bolsa de recursos culturais locais com capacidade de digressão em todos os municípios. Além de recebermos, em Palmela, espetáculos dos parceiros, esta linha de programação abre novas portas aos nossos artistas, que estão a ser muito bem recebidos.

Em 2011, foram realizadas mais de 20 ações nos municípios alentejanos e, em 2012, deverão chegar à meia centena, com destaque para a itinerância da Big Band da Sociedade Filarmónica Palmelense “Loureiros”, das oficinas e bailes de danças tradicionais europeias com Leónia de Oliveira, do ATA – Ação Teatral Artimanha, na nova produção para bebés da DançArte “Piki-Niko” e de dois projetos da FIAR Associação Cultural.

## Ritual teatral no Centro Histórico Palmela volta a queimar o Judas

Em Sábado de Aleluia, o Centro Histórico de Palmela recebe a tradicional Queima do Judas.

O ritual teatral decorre, este ano, no dia 7 de abril, com o desfile das associações locais, acompanhadas pela população, a ter início às 21h30, no Largo dos Loureiros.

Ao longo do percurso - com diversas paragens até ao destino final, no Largo de S. João - o movimento associativo do concelho irá ditar o destino dos Judas. Os bonecos

de palha com recheio pirotécnico aguardam, nos principais largos e ruas, a chegada do cortejo, iluminado pelos archotes e anunciado pelo rufar dos tambores.

A leitura dos testamentos - textos teatrais satíricos, que se debruçam, anualmente, sobre os principais temas da atualidade - sela o destino de cada um dos Judas, que culmina, invariavelmente, na Queima, momento simbólico de expiação de pecados e renascimento.

A Queima do Judas foi recuperada em 1995 pela autarquia e deriva de um ritual de origens pagãs, ligado à celebração do equinócio da primavera.

Hoje, palco de referência para os grupos de teatro e associações locais, é pretexto para uma noite de convívio e animação no Centro Histórico.



## Auditório Municipal recebeu Dialecto e novo CD “Aromas”



O CD “Aromas” do grupo musical Dialecto foi apresentado no Auditório Municipal de Pinhal Novo, no dia 3 de março, num espetáculo inserido no ciclo Artimanha ConVida.

Com organização do ATA – Ação Teatral Artimanha e apoio da Câmara Municipal de Palmela, o es-

petáculo contou com a presença de vários convidados.

Os Dialecto ([www.myspace.com/dialecto.mp](http://www.myspace.com/dialecto.mp)), agrupamento emblemático de Pinhal Novo, constituído por Álvaro Amaro, Carlos Varela, Eduardo Matos, Jorge Pimentel, Lindolfo Paiva e Paulo Duarte, definem-se como «um

grupo que faz Música Portuguesa» e apostam na qualidade do trabalho vocal e na versatilidade dos arranjos musicais.

“Aromas” é o novo trabalho, que se junta, agora, ao repertório diversificado, que inclui originais e temas clássicos de grandes vultos da música portuguesa.

## Palmela celebrou o Mês do Teatro com propostas para todos os públicos

A Câmara Municipal de Palmela compilou um programa de propostas para o mês de março, organizadas pelo município e por um conjunto de entidades parceiras, com vista a assinalar o Dia Mundial do Teatro, 27 de março, instituído em 1961 pelo Instituto Internacional de Teatro da UNESCO.

Amadores e profissionais do teatro subiram ao palco no concelho de Palmela, com espetáculos de grande qualidade, e deram a conhecer os segredos dos bastidores, através de cursos e oficinas. São exemplo os espetáculos “Pedra-Pão” pelo grupo Circolando, no Espaço Contrafação, em Pinhal Novo, no dia 23, e “Duas Horas Sorrindo” - que esgotou o Cineteatro S. João, no dia 27, com toda a boa disposição do humor alentejano - e as Oficinas de Aéreos, de Construção de Cenários ou de Teatro de Marionetas. Destaque, também, para o 10º aniversário do grupo de teatro de Palmela “As Avózinhas”, constituído por um grupo de mulheres da Associação de Idosos de Palmela, que abraçaram o teatro com grande entusiasmo e contam já com um palmarés que integra a colaboração estreita com o Teatro O Bando e várias apresentações nacionais e internacionais.



## Verificações metrológicas disponíveis no Mercado Municipal de Pinhal Novo

O Serviço Municipal de Metrologia disponibiliza aos interessados, desde o dia 1 de fevereiro, a realização de verificações metrológicas a instrumentos de pesagem, no Mercado Municipal de Pinhal Novo, no âmbito da qualificação atribuída pelo IPQ – Instituto Português da Qualidade aquele serviço.

As verificações, de caráter obrigatório, realizam-se mediante marcação prévia, através do telm. 935321105 e decorrem no horário de funcionamento do mercado – 7h30 às 19h00, de Segunda a Sexta-feira.

Este serviço viu renovado o despacho de qualificação emitido pelo Instituto Português da Qualidade, no seguimento de uma auditoria realizada anualmente ao Serviço de Metrologia, efetuada pela Direção Geral de Economia de Lisboa e Vale do Tejo do Ministério da Economia e do Emprego, garantindo, desta forma, a qualidade dos Serviços de Metrologia que a Câmara Municipal vem prestar aos agentes económicos do concelho.

A renovação da qualificação as- sentou, basicamente, no facto deste

serviço ter demonstrado, ao longo dos anos, uma boa organização, baseada no sistema de gestão da qualidade, adequada às necessidades e eficaz nos procedimentos definidos, mantendo o rigor nos resultados que vêm perseguindo.

Em 2011, este serviço continuou a trabalhar com o objetivo de alargar a sua intervenção junto das empresas sediadas no concelho, constituindo-se como um apoio importante à sua atividade e promovendo a defesa dos direitos dos consumidores.

## Saúde Alimentar em debate na Biblioteca de Palmela

No dia 8 de Maio, a Câmara Municipal de Palmela promove o II Seminário de Psicologia e Saúde, dedicado ao tema Promoção da Saúde Alimentar.

Um painel de especialistas estará reunido na Biblioteca Municipal de Palmela para falar de temas como a alimentação e a sua relação com a saúde, dietas saudáveis e distúrbios alimentares, entre outros.

As inscrições devem ser efetuadas até 27 de abril, através do telefone 212 336 682 ou do email [mmreis@cm-palmela.pt](mailto:mmreis@cm-palmela.pt).

A 13 de fevereiro, o tema em debate foi o cancro da mama, numa organização do município com a Liga Portuguesa Contra o Cancro.

O Seminário “Cancro da mama, pequenos passos, grandes gestos” contou com as comunicações de Maria Luísa Afonso, membro da direção da Liga, de Joaquim Judas, médico do trabalho na Câmara Municipal, e de Delfina Sebastião, psicóloga também ao serviço da autarquia, e com o testemunho de uma voluntária da Liga.

**II Seminário de Psicologia e Saúde**  
**Promoção da Saúde Alimentar**

**Biblioteca Municipal de Palmela**  
**8 maio | 8h30**

## “Canções de Todos Nós”

### ARPI apresentou Revista à Portuguesa no S. João

A ARPI – Associação de Reformados, Pensionistas e Idosos de Pinhal Novo, apresentou a Revista à Portuguesa “Canções de Todos Nós” no Cineteatro S. João, em Palmela, no dia 20 de fevereiro, com o apoio da Câmara Municipal.

Em 2012, comemora-se o Ano Europeu do Envelhecimento Ativo e da Solidariedade entre Gerações. A ARPI tem percorrido o país, de norte a sul, com o seu grupo de teatro, apresentando um espetáculo em que a animação musical e os momentos de humor são uma constante, numa demonstração de valorização dos atores que querem envelhecer a rir e a fazer rir.



## Conferência em Pinhal Novo abriu ciclo sobre Consumo Sustentável

O Auditório Municipal de Pinhal Novo acolheu, em fevereiro, a conferência “Consumo Sustentável. Que Futuro? – Educação Financeira”. A Iniciativa abriu um ciclo de três conferências sobre Consumo Sustentável, numa organização conjunta dos Municípios de Palmela, Seixal e Almada.

“Eco Consumo” foi o tema debatido em Almada, enquanto no Seixal, a conferência teve como título “Educação para o Consumo”.

## Câmara e Fundação Portuguesa “A Comunidade Contra a Sida” Celebram Protocolo de Colaboração

A Câmara Municipal de Palmela e a Fundação Portuguesa “A Comunidade Contra a Sida” vão celebrar um Protocolo de Colaboração, no âmbito do Projeto “Vida Segura”.

A Delegação de Setúbal desta Fundação candidatou o Projeto, enquanto entidade promotora, ao Programa de Financiamento de Projetos e Ações no âmbito do Programa Nacional de Prevenção e Controlo da Infecção VIH/SIDA – Programa ADIS/SIDA.

Este projeto pretende intervir junto dos trabalhadores do sexo que exercem a sua atividade no contexto de rua ou em espaços interiores, situados nos concelhos de Setúbal, Palmela, Alcácer do Sal e Grândola, com o objetivo de reduzir a prevalência de Infecções Sexualmente Transmissíveis, nomeadamente, HIV/SIDA, nesta população.

O protocolo é celebrado por um período de um ano e prorrogável automaticamente por períodos de um ano, até ao final do projeto, em dezembro de 2014.

## José Manuel Rosendo mostra-nos as Marcas da Guerra

“As marcas de uma guerra perduram por várias gerações». Palavras de José Manuel Rosendo que servem de apresentação à Exposição Marcas da Guerra, esteve patente na Biblioteca Municipal de Palmela entre fevereiro e março.

A Exposição é composta por 33 fotografias que retratam os últimos anos do percurso jornalístico de José Manuel Rosendo, onde se dedicou à reportagem em zonas de conflito no Médio Oriente como Iraque, Israel, Cisjordânia, Faixa de Gaza, Líbano, Afeganistão, Paquistão, Egito ou Líbia – tendo editado, em 2007, o livro “De Istambul a Nassíria – crónicas da guerra no Iraque”.



## Cristina Branco atua em espetáculo comemorativo

Para assinalar o 38º aniversário do 25 de abril, a Câmara Municipal de Palmela e as instituições locais promovem um programa comemorativo diversificado, que abrange as cinco freguesias. Além de várias dezenas de atividades promovidas pelo movimento associativo, o destaque vai para o programa central, que integra a Sessão Solene da Assembleia Municipal de Palmela, a decorrer no dia 25 de abril, às 11 horas, no Cineteatro São João, em Palmela, bem como um conjunto de espetáculos, exposições e documentários. “Abril” é o título do espetáculo que Cristina Branco apresenta no Salão dos Bombeiros Voluntários de Pinhal Novo, no dia 24 de abril, às 22 horas.

Dedicado a José Afonso, figura maior da música portuguesa, o espetáculo tem entrada livre e conta, também, com a participação dos músicos Ricardo Dias (piano), Bernardo Moreira (contrabaixo), Mário Delgado (guitarras) e Alexandre Frazão (bateria). Para dar a conhecer a produção cinematográfica sobre o tema, a Câmara Municipal propõe, no âmbito do Ciclo de Cinema à Quinta, a projeção dos documentários “48” de Susana Sousa Dias, no dia 19, e “Longe de Abril” de Margarida Moura Guedes e Paulo Galvão, no dia 26, sempre às 21h30, no Auditório Municipal de Pinhal Novo.

A população idosa também é convidada a assistir a um documentário alusivo à data, nos dias 18, 19 e 20 de abril, em vários equipamentos culturais do concelho. No campo das exposições, inaugura no dia 10, às 16 horas, na Biblioteca Municipal de Pinhal Novo, a recolha fotográfica “Recordar Abril”, em exibição até 28 de abril. A mostra - que dá a conhecer a forma como o 25 de abril tem sido retratado em cartazes editados pela autarquia e por outras instituições, bem como foi vivido em locais como o Pinhal Novo ou a colónia penal do Tarrafal – abre com uma palestra pela Dr.ª Iva Delgado, numa organização da Fundação COI com o Município. Em Águas de Moura, a Avenida da Liberdade será palco da exposição “25 de Abril – um Cravo Vivo de Sonho”, promovida pela Câmara Municipal com o apoio da União de Resistentes Antifascistas Portugueses.

### Público escolar sensibilizado para importância da participação cidadã

No dia 24 de abril, entre as 9h30 e as 12h30, os Paços do Concelho de Palmela serão visitados pelos alunos dos quatro anos do 1º ciclo do ensino básico da Escola de Batudes, numa iniciativa inserida no âmbito do projeto “Eu Participo”.

Além da visita ao edifício, o programa inclui um plenário no Salão Nobre com a Presidente e os Vereadores da Câmara Municipal e o Presidente da Junta de Freguesia de Palmela, sobre os direitos de participação inscritos na Convenção dos Direitos da Criança. Para o público com idades compreendidas entre os 6 e os 15 anos, a Câmara Municipal e a Artemrede propõem a oficina “Telefonia de Abril”, no dia 24, às 10 horas, no Auditório Municipal de Pinhal Novo, e às 14h30, no Centro Cultural de Poceirão. Destaque, ainda, para a exposição “Porquê Abril?”, patente no Centro Cultural de Poceirão entre 18 de abril e 2 de maio, numa organização do Agrupamento de Escolas José Saramago, com o apoio da Câmara Municipal. A exposição apresenta trabalhos das turmas de 9º ano da Escola José Saramago, realizados no âmbito da disciplina de história. Consulte a programação completa em [www.cm-palmela.pt](http://www.cm-palmela.pt).

## Palmela em ponto pequeno



Quinze peças iluminadas, representando lugares como a Igreja de S. Pedro, os Paços do Concelho, os moinhos da Serra do Louro ou o Castelo, constituem a Exposição permanente Miniaturas de Monumentos e Edifícios de Palmela, patente no cineteatro S. João, Palmela.

Marcolino Filipe, o autor da Exposição, completou 75 anos de idade, tendo começado o seu percurso enquanto construtor de miniaturas aos oito anos, seguindo as pisadas do pai – pintor da construção civil e artesão nas horas vagas.

Na construção destas miniaturas são utilizadas madeira, papelão e arame.

A exposição pode ser visitada de segunda a sexta, entre as 9 e as 19 horas, com entrada livre.

## Uma Imagem Vale o mesmo que Mil Memórias

“Uma Imagem, Mil Memórias”, a exposição de fotografia antiga de Américo Ribeiro, pode ser visitada até dia 30 de março no Grupo Desportivo e Recreativo Cabanense, em Cabanas.

Durante o primeiro semestre do ano, a exposição poderá ser visitada, também, na Associação de Idosos de Palmela (2 a 30 abril) e no Mercado Municipal de Pinhal Novo (28 maio a 30 junho).

A mostra fotográfica pretende divulgar e sensibilizar a população para o Projeto “Uma Imagem, Mil Memórias”, campanha desenvolvida pela autarquia – através do Arquivo Municipal – com vista à recolha de património fotográfico.

A população e o Movimento Associativo são convidados a participar neste projeto, através da partilha das suas fotografias para digitalização, tratamento e divulgação.

Atividades culturais, desportivas, políticas e religiosas, cenas da vida familiar, património edificado e vida militar são as principais temáticas abrangidas, a que poderão juntar-se outras de particular interesse. Para mais informações e entrega de fotografias poderá contactar os Arquivos Municipais de Palmela (Tel.: 212 336 613; E-Mail: [geral@cm-palmela.pt](mailto:geral@cm-palmela.pt)) ou Pinhal Novo (Tel.: 212 384 171; E-Mail: [geral@cm-palmela.pt](mailto:geral@cm-palmela.pt)).



# Mais de meia centena de actividades na 17ª edição do março a Partir

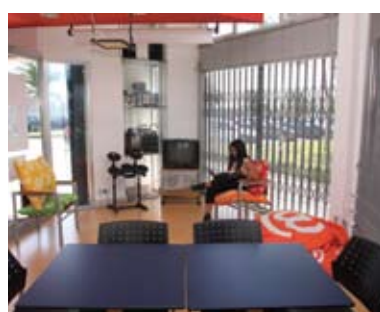


A 17ª edição do Março a Partir - iniciativa da Câmara Municipal de Palmela com Associações Juvenis do Concelho, que assinalou, durante o mês de março, o Dia Nacional do Estudante (dia 24) e o Dia Nacional da Juventude (dia 28) - teve como lema "A participação é tua!".

Apesar do contexto de restrição financeira, o programa reuniu, este ano, o triplo das atividades de 2011 - mais de meia centena - em áreas como o cinema, teatro, música, desporto, dança, sexualidade, solidariedade e ambiente, e conta com a participação ativa de 28 associações juvenis e grupos informais de jovens. O programa 2012 - com um forte apoio logístico da autarquia, nomeadamente, na cedência de espaços e equipamentos e na montagem e transporte de estruturas e pessoas - revelou-se, assim, um exemplo da riqueza, criatividade e capacidade de organização e concretização dos jovens.

Uma verdadeira Escola de Participação, o março a Partir funciona, há três anos, com um modelo de organização, composto por um grupo de trabalho, onde estão representadas as associações e as decisões são tomadas em mesa-redonda. O grupo de trabalho é constituído na reunião de avaliação da edição anterior do projeto.

Mais informações em [www.juventudeinteractiva.org](http://www.juventudeinteractiva.org), [disj@cm-palmela.pt](mailto:disj@cm-palmela.pt), 212 336 606 | 935 321 174 e [facebook.com/marcoapartir](https://www.facebook.com/marcoapartir).



## CRJ de Pinhal Novo reabre em novo espaço

O CRJ, Centro de Recursos para a Juventude de Pinhal Novo reabriu dia 15 de março, num novo espaço - o edifício do Mercado Municipal de Pinhal Novo, na Praça da Independência. Este mês, os CRJ's de Palmela, Pinhal Novo e Quinta do Anjo têm, para oferecer, um vasto conjunto de atividades, com destaque para as sessões sobre os ODM - Objetivos de Desenvolvimento do Milénio, a iniciativa "CRJ's sem Idade", as comemorações do Dia Nacional da Juventude, a Feira das Gangas e os Torneios de Ténis de Mesa e Dardos. Mais informações em [www.juventudeinteractiva.org](http://www.juventudeinteractiva.org).

## Centros de Recursos para a Juventude Câmara disponibiliza CRJ para alugar

Em 2011, a Câmara Municipal implementou o aluguer dos CRJ - Centros de Recursos para a Juventude, nomeadamente, para a realização de festas de aniversário e outras atividades, de acordo com a disponibilidade dos equipamentos, mediante o pagamento de 20,33 euros/hora (+IVA).

Esta nova funcionalidade, que já

está a ter procura, contribuiu para o reconhecimento e valorização dos referidos espaços, enquanto recursos da comunidade, com influência positiva na estruturação harmoniosa da personalidade dos jovens. Mais informações em [www.juventudeinteractiva.org](http://www.juventudeinteractiva.org), através do telefone 212 336 606 ou do e-mail [disj@cm-palmela.pt](mailto:disj@cm-palmela.pt).



## Presidente da Câmara e Secretária de Estado visitaram Colégio Islâmico de Palmela



A Presidente da Câmara Municipal de Palmela, Ana Teresa Vicente, esteve presente na visita da Secretária de estado do Ensino Básico e Secundário, Isabel Leite ao Colégio Islâmico de Palmela, no dia 28 de fevereiro.

Esta instituição iniciou atividade em 1998, com 1º ciclo do ensino básico e, em 2011, efetuou a transição do 2º ciclo para o currículo internacional de Cambridge.

A iniciativa, conduzida por Rashid Ismael, Presidente da Comunidade Islâmica de Palmela, incluiu uma visita ao Colégio e as intervenções da Secretária de Estado, da Presidente de Câmara e do Presidente

da Comunidade Islâmica. Ana Teresa Vicente sublinhou aquela escola, enquanto referência educativa e a visita como um momento de afirmação da comunidade e reafirmou a disponibilidade para continuar a apoiar e acolher «de braços abertos» o projeto do Colégio Islâmico e fazer, com isso, que este território seja mais inclusivo e o país mais competitivo: «São crianças e jovens que saem bem formados, com uma educação sólida, com um conhecimento profundo e tornam-se competitivos no mercado de trabalho e, com isso, com certeza, acrescentam alguma coisa ao nosso país».

## Câmara apresentou Bolsa de Voluntariado Jovem

A Câmara Municipal apresentou a Bolsa de Voluntariado Jovem de Palmela no III Fórum Social de Palmela. Com o lema "Voluntários Jovens - Agir de Corpo Inteiro", a bolsa surge no âmbito do projeto voluntariado juvenil e tem como objetivo incentivar a cultura do voluntariado junto dos jovens, dando-lhes a conhecer as enormes potencialidades dessa prática.

Destinada a jovens residentes no concelho, com idades entre os 12 e os 30 anos, a bolsa reúne e disponibiliza ações e projetos que resultem em oportunidades de voluntariado, através do site da Câmara Municipal e do Portal Juventude Interativa, promovendo o encontro entre a procura e a oferta.

Esta iniciativa inseriu-se no âmbito do Fórum Juventude, que tem como objetivo principal a promoção de espaços de auscultação e participação juvenil, fo-



mentando a partilha e debate de assuntos relevantes para os jovens do concelho.

Mais informações em [www.juventudeinteractiva.org](http://www.juventudeinteractiva.org).

O Fórum Juventude contemplou, em 2011, três grandes ações, num total de 315 participantes: o "Encaixa-te! Participação Juvenil e Boas Práticas", encontro realizado em parceria com o OKUPA Espaço Juventude do Centro Social de Palmela, em abril, sobre a temática da participação juvenil; o painel "Jovens Voluntários - Tu podes ser o próximo!", no âmbito do III Fórum Social, sob a temática do voluntariado jovem, em novembro, e a oficina de trabalho sobre Objetivos de Desenvolvimento do Milénio "Agir no Presente, Imaginar um Futuro", em dezembro. Esta última contou com a participação da OIKOS - Cooperação e Desenvolvimento e da Associação PAR - Respostas Sociais.



## Jogos Desportivos Escolares Primeira fase decorreu no final de março

Entre 19 e 23 de março, os alunos das escolas básicas dos 2º e 3º ciclos e das escolas secundárias do concelho de Palmela disputaram a primeira fase dos Jogos Desportivos Escolares do ano lectivo 2011/2012.

Festa maior do desporto escolar, os Jogos promovem a competição saudável e favorecem o convívio entre os alunos dos diversos estabelecimentos de ensino, numa organização conjunta com o município. Além das diversas modalidades, destaque para o torneio de atletismo, a decorreu no dia 23, entre as 9 e as 13 horas, no Complexo Municipal de Atletismo de Setúbal.

## Prova aberta de Orientação deu a conhecer a modalidade

As Escolas Secundárias de Palmela e de Pinhal Novo promoveram, no dia 4 de fevereiro, a atividade “Orientação: Formação e Competição”, que contou com o apoio da Câmara Municipal de Palmela.

A atividade decorreu na serra, em Quinta do Anjo e, a partir da realização de uma prova local simplificada do calendário do Desporto Escolar, dirigida aos alunos menos experientes das escolas do concelho, apostou na divulgação da prática da modalidade junto do público em geral. Aberto a todas as idades, integrou várias propostas: um passeio guiado, uma prova de orientação pedestre, percursos de experimentação em Ori-BTT e um atelier de formação, com o apoio de alguns dos atletas mais representativos do concelho, que tiveram um papel fundamental na organização do evento.

Apesar do frio que se fez sentir, é de registar a participação de cerca de 130 pessoas nesta manhã desportiva, entre os quais, três dezenas de participantes externos às escolas., entre os quais, um conjunto de eleitos e técnicos das autarquias locais e das escolas, e, ainda, José Rocha de Sousa, responsável pela Coordenação Local do Desporto Escolar da Península de Setúbal e Norman Jones, membro da Comissão Técnica das Seleções da Federação Portuguesa de Orientação.

Palmela receberá, em 2014, os Campeonatos Europeus de Orientação Pedestre e de Orientação de Precisão, eventos que trarão, até nós, milhares de participantes e entusiastas de todo o mundo. A ação desenvolvida pelas Escolas Secundárias de Palmela e de Pinhal Novo, tem conquistado visibilidade para o concelho, que é, hoje, uma das zonas de referência, a nível nacional, assumidas pela Federação Portuguesa de Orientação. Para isso, muito têm contribuído os notáveis resultados obtidos pelos nossos atletas e a organização regular, no concelho, de atividades abertas à população.



## Torneio de Carnaval de basquetebol reuniu mais de duas centenas de jovens

Ao longo dos dias 18 e 19 de fevereiro, mais de duas centenas de jovens participaram no III Torneio de Carnaval Inter-Associações, em Basquetebol, que decorreu no Pavilhão Desportivo Municipal, em Pinhal Novo, e no Pavilhão da E.B. 2, 3 Hermenegildo Capelo, em Palmela.

Dirigido aos escalões de Sub-14 e Sub-16, femininos e masculinos, o evento contou com a participação de 16 equipas do sul do país, entre seleções regionais e clubes.

A Seleção Regional de Lisboa venceu o torneio nos quatro escalões. O concelho esteve representado pela equipa masculina da Casa do Benfica em Palmela (Sub16). A iniciativa contou com organização conjunta da Câmara Municipal de Palmela e da Associação de Basquetebol de Setúbal, no âmbito do Programa de Desenvolvimento do Basquetebol.



## Mexa-se em Palmela

Com a chegada da primavera, o programa “Mexa-se em Palmela” apresenta ainda mais motivos para sair de casa e criar hábitos de vida saudáveis, com propostas gratuitas e diversificadas para todos os públicos.

Em março e abril, as atividades cruzam-se com os objetivos de outros projetos, como o “março a Partir” – mês da Juventude no concelho de Palmela e as comemorações dos Dias Mundiais da Floresta e da Água, que promovem novas abordagens e convidam a desfrutar do património natural do concelho. Participe nas atividades. Não fique parado, pela sua saúde. Consulte a programação em [www.cm-palmela.pt](http://www.cm-palmela.pt). Informações através dos contactos 212336636 ou [desporto@cm-palmela.pt](mailto:desporto@cm-palmela.pt).

## Atletas internacionais marcaram presença no XVIII Meeting de Lançamentos de Quinta do Anjo

O Centro de Lançamentos do Quintajense Futebol Clube recebeu, nos dias 10 e 11 de março, o XVIII Meeting Internacional de Lançamentos de Quinta do Anjo. O evento voltou a reunir os melhores lançadores do atletismo português e vários atletas estrangeiros, numa organização da responsabilidade do Quintajense Futebol Clube e da Associação de Atletismo de Setúbal, com o apoio da Câmara Municipal de Palmela e da Junta de Freguesia da Quinta do Anjo.

Estiveram presentes 40 lançadores, em representação de 14 clubes, entre os quais atletas de grande destaque nacional – caso de Jorge Grave, atleta da Associação Académica Pinhalnovense que venceu a prova do Disco e que se sagrou, também, Campeão Nacional de Lançamento do Disco de 2 Kg nos nacionais de Leiria, a 3 de março - bem como vários recordistas internacionais e todos os lançadores selecionados para os campeonatos da Europa de Lançamentos. De referir, ainda, a presença de vários atletas juniores e juvenis de grande talento. A organização manteve a aposta na componente formativa, com a realização de um estágio para jovens da seleção distrital com os treinadores Paulo Reis (Diretor Técnico Nacional) a orientar o lançamento do disco, iniciação para jovens, e Gustavo Ventura (Cuba) o lançamento do peso em rotação. As características únicas do Campo de Lançamentos do Quintajense, reconhecidas internacionalmente, o alto nível competitivo dos atletas participantes, em ano olímpico, e o bom tempo que se fez sentir, garantiram ao público presente um espetáculo desportivo de grande qualidade.

### vencedores

Peso Feminino

1.ª Sílvia Cruz (Sporting CP) 13,56m

Peso Masculino

1.º António Vital e Silva (SL Benfica) 18,28m

Martelo Feminino

1.ª Vânia Silva (Sporting CP) 64,21m

Martelo Masculino

1.º Dário Manso (Sporting CP) 68,80m

Disco Feminino

1.ª Irina Rodrigues (Sporting CP) 58,47m

Disco Masculino

1.º Jorge Grave (Ass. Académica Pinhalnovense) 58,03m



## Execução de infraestruturas em Poceirão Empreitada teve início em janeiro

A execução da empreitada de Infraestruturas em Poceirão, adjudicada por 138.052,32 euros, teve início em janeiro. Integra trabalhos de execução de rede de águas pluviais, domésticas e a remodelação de rede de abastecimento de água. Trata-se de uma intervenção para requalificação de infraestruturas, nomeadamente, a substituição de redes unitárias de drenagem por redes separativas, com vantagens ambientais, económicas e de gestão, constituindo, também, uma oportunidade para melhorar a acessibilidade no local. A empreitada, com um prazo de execução de três meses, decorre na zona central de Poceirão.

A Câmara Municipal tem vindo, ao longo dos anos, a substituir redes de drenagem unitárias por redes separativas, de águas pluviais e domésticas, sempre que seja técnica e economicamente viável, valorizando, desde modo, o ambiente e otimizando o funcionamento dos sistemas de tratamento, com vantagens igualmente económicas, através da redução do encaminhamento de águas pluviais para ETAR (Estação de Tratamento de Águas Residuais).



## Semanas das Freguesias Poceirão e Marateca abrem ciclo 2012

O ciclo de trabalho descentralizado que, durante o primeiro semestre de 2012, percorre as cinco freguesias do concelho de Palmela, teve início em fevereiro, com a realização da Semana de Poceirão, e prosseguiu em março com Marateca. A Câmara Municipal de Palmela mantém, assim, a aposta na gestão pública participada e no trabalho de proximidade com as populações e com as instituições locais.

As características essencialmente rurais das duas Freguesias marcaram o programa de trabalho definido pelo executivo para as primeiras Semanas Descentralizadas.

No âmbito da Semana de Poceirão, eleitos e técnicos da Junta de Freguesia e da Câmara Municipal visitaram, a dia 13 de fevereiro, a exploração hortícola de José Luís Dias, produtor de couves que têm, maioritariamente, como destino, as embalagens para caldo verde que encontramos nos super e hipermercados. Ainda no mesmo dia, foi visitada a propriedade de Joaquim Silva, com dois hectares. Produtor de uvas, Joaquim Silva vê o fruto do seu trabalho no campo ser transformado em alguns dos melhores e mais reconhecidos vinhos que a região produz, nomeadamente, os da casa Ermelinda Freitas.

Esta semana de trabalho integrou visitas ao Centro de Convívio da Aroeira, à Herdade de Pegos Claros e ao Posto da GNR, reuniões com a Associação de Agricultores do Distrito de Setúbal, com proprietários de adegas, com a Junta de Freguesia e Direção da Associação de Idosos, Reformados e Pensionistas de Poceirão.

Já na Semana da Freguesia de Marateca, no dia 20 de Março, eleitos e técnicos das autarquias visitaram a exploração de agricultura biológica de Alcides Enoch, em Agualva de Cima, que produz, sobretudo, morangos, escoados diretamente para grupos como a Sonae e a Auchan e para lojas de produtos biológicos, em Lisboa, nomeadamente, a Miosótis. Trata-se de um exemplo de sucesso, dinamizado por um jovem agricultor. «O setor da vinha e do vinho já demonstrou aquilo que vale e eu acho que haverão outros setores na nossa agricultura que têm muito valor e que podem ser

dinamizados ou recuperados», sublinhou a Presidente da Câmara, Ana Teresa Vicente. O programa da Semana da Freguesia de Marateca englobou, também, visitas a diversas coletividades - a Associação Cultural e Recreativa de Fernando Pó, o Grupo Desportivo “Os Académicos” da Agualva de Cima/ Bairro Margaça e o Grupo Desportivo e Recreativo “Leões de Cajados” - e à EB de Águas de Moura, reuniões com proprietários de adegas para informar sobre os procedimentos e incentivos ao licenciamento por parte do Município e, ainda, a plantação de árvores, no âmbito do Dia Mundial da Floresta e do Dia Mundial da Água.

As preocupações com as questões ligadas à Saúde (o Concelho de Palmela tem 40 por cento dos seus cidadãos sem médico de família) levaram, também, a que o programa de trabalho das semanas descentralizadas integrasse visitas às Extensões de Saúde de Águas de Moura e Poceirão.

Em Fevereiro, a autarquia aprovou uma moção, onde manifesta a sua solidariedade e apoio aos utentes de Poceirão - que estão, desde o final do ano passado, sem médico de família e com serviços mínimos prestados por três médicos, num tempo parcial que totaliza 20 horas semanais - e exige do Ministério da Saúde uma rápida colocação de médicos de família que assegurem a prestação dos cuidados de saúde à população.

## Semanas das Freguesias Calendário 2012

<b>Quinta do Anjo</b>	16 a 20 de abril
<b>Pinhal Novo</b>	14 a 18 de maio
<b>Palmela</b>	18 a 22 de junho